

# お知らせ

あなたの「はじめる」を応援するまち西都

12月25日(日)は  
宮崎県知事選挙の投票日です!



NO. 1418  
2022. 12. 15

編集・発行 西都市役所 総務課  
TEL0983(35)3001 FAX0983(43)2067  
発行 毎月1日・15日

## information

### 案内

- 1 年末年始のごみ収集のお知らせ  
年末年始のごみ出しについてのお願い
- 水道管の凍結にご注意ください
- 2 結核・肺がん検診のご案内  
第11回特別弔慰金の請求期限は令和5年3月31日までです
- コ 3 給与支払報告書および総括表の提出について  
給与支払報告書などの電子による提出義務基準が引き下げられました
- コ 4 テレビジョン放送受信料補助金の交付申請について
- コ 5 西都市農業経営緊急支援金の受付について
- の 6 令和5年1月10日は三財郵便局で  
マイナンバーカードの更新手続きなどができません  
マイナンバーカード交付・申請のため日曜日窓口を開庁しています

### 催し・講座

- 6 令和5年西都市消防出初式について
- 7 「男性介護者カフェ」を開催します

### 募集

- 7 第22回宮崎県障がい者スポーツ大会 参加者募集について
- 8 会計年度任用職員の募集について(教育政策課 学校生活介助業務)  
西都市社会福祉協議会職員募集のお知らせ

### 相談

- 9 司法書士による消費生活無料相談をご利用ください  
行政相談所のご案内  
高鍋年金事務所が出張年金相談を行います

### その他

- 10 マイナンバーカード、健康保険証との一体化に関するよくある質問
- 11 図書館だより1月号

### 巻末

1月の西都市イベントカレンダー

※新型コロナウイルス感染症の影響により、お知らせ印刷後に内容変更となる場合があります。最新情報は市ホームページ「新型コロナウイルス感染症関連情報まとめ」をご確認ください→



■下表については回覧の際、有効にご利用ください。

※お知らせは市ホームページでも閲覧できます。 URL・・・<https://www.city.saito.lg.jp>

月 日	月 日	月 日	月 日	月 日	月 日	月 日	月 日	月 日	月 日	月 日	月 日	月 日	月 日	月 日	月 日
月 日	月 日	月 日	月 日	月 日	月 日	月 日	月 日	月 日	月 日	月 日	月 日	月 日	月 日	月 日	月 日

※市民の皆さんへ※ 新型コロナウイルスに感染された方への思いやりを! ~差別・偏見をなくしましょう~ ~正しい情報に基づく冷静な行動をしましょう~

## 年末年始のごみ収集のお知らせ

### <ごみ収集>

ごみの収集時間は収集経路の状況などにより変わることがあります。  
ごみは必ず収集日当日の朝8時までに出してください。  
袋の取っ手部分を十字にしっかり結んでから出すようにお願いします。

月 日	ごみ収集の取扱
12月28日（水）まで	通常どおり
12月29日（木）	特別収集 ※すべての地区の「燃やせるごみ」のみ収集します。
12月30日（金） ～ 1月3日（火）	休み ※穂北・三納地区の「金属類」「燃やせないごみ」は1月4日（水）に収集します。
1月4日（水）から	通常どおり

**【粗大ごみ置き場】** 12月31日（土）～1月3日（火）まで休み

**【し尿収集】** 12月29日（木）～1月3日（火）まで休み

**【拠点回収】** 12月29日（木）～1月3日（火）まで休み

（文書取扱・問合せ：生活環境課 43-3485）

## 年末年始のごみ出しについてのお願い

年末になると、大掃除などでごみを出される機会も増えてくると思います。しかし、一度にたくさんのごみが出されると、ごみ処理に支障をきたします。年の瀬にごみが集中しないよう、少しずつごみを出すようご協力ください。なお、年末年始のごみ収集などについては、新聞チラシやお知らせなどをご確認ください。

### <粗大ごみの持ち込みについてのお願い>

市粗大ごみ置き場に持ち込みができるのは、家庭ごみのうち市の指定ごみ袋に入らないものです。指定ごみ袋に入るごみは、指定日にごみ集積所に出してください。

#### ◆持ち込みできる日

毎日（祝日および12月31日から1月3日までを除く）

#### ◆持ち込みできる時間

午前：8時30分から12時まで 午後：1時から4時30分まで

（文書取扱・問合せ：生活環境課 43-3485）

## 水道管の凍結にご注意ください

毎年、気温が急激に下がる時期に、各ご家庭の水道管が凍結したり、凍結によって水道管が破損したりすることがあります。

特に、屋外や北側で日が当たらない場所、むき出しになっている水道管などは凍結しやすいので、保温材などを巻くなどの事前の対策をお願いします。

もし水道管が破損した場合には、メーターボックス内にある止水栓などでいったん水を止め、「西都市指定給水装置工事事業者」に依頼し、修理を行ってください。「西都市指定給水装置工事事業者」については、市ホームページに掲載しています。

なお、上下水道課では各ご家庭の水道管修理および業者の手配は行っておりませんので、ご了承ください。

（文書取扱・問合せ：上下水道課 水道工務係 43-1326）

## 結核・肺がん検診のご案内

結核・肺がん検診を以下のとおり実施します。結核予防・肺がんの早期発見のため、年に1回はレントゲン検診を受けましょう。

**なお、今回の結核・肺がん検診が、今年度最後となります。**

※この日はリフト車が来ます。車椅子の方は、レントゲン専用車椅子に乗り換えることで、自動でバスに上がり、車椅子のまま撮影ができます。

**※車椅子などで介助の必要な方は、事前にご連絡ください。**

※申込みの必要はありません。受診票を持参して会場にお越しください。

【対象者】40歳以上の住民（年度年齢）

【料 金】無料 ※病院で受診された場合は自己負担となります。

【日 時】令和5年1月11日（水） 受付時間：午前9時30分～11時

【場 所】市保健センター

【持参するもの】

### 1. 結核・肺がん検診受診票（8月中旬に郵送済み）

※65歳以上の方のみ

### 2. がん検診受診券はがき（4月下旬に郵送済み）

【結 果】検診後1カ月前後に郵送またはご連絡します。

【受けるときの注意】

金具やボタンのついていない服や下着で来ていただくとそのまま撮影できますので、撮影時間が短時間で終わります。

【備 考】

※結核・肺がん検診受診票は8月中旬に郵送しています。受診票を紛失された方は再交付しますので、健康推進係までご連絡ください。

※医療機関で受診された方は、必ず受診票に証明をもらって、健康管理課健康推進係または各支所に提出してください。

※今年度すでに市の結核・肺がん検診、肺がんヘリカルCT検診を受診された方は、今回の検診を受診することはできません。

（文書取扱・問合せ：健康管理課 健康推進係 43-1146）

戦没者等のご遺族の皆さまへ

## 第11回特別弔慰金の請求期限は

### 令和5年3月31日（金）までです

現在、第11回特別弔慰金の請求を受け付けています。

戦没者等の死亡当時の3親等以内のご遺族で、令和2年4月1日現在、公務扶助料や遺族年金を受ける方がいない場合、要件に該当する先順位の方お一人に特別弔慰金として額面25万円、5年償還の記名国債が支給されます。

### ＜支給順位＞

1. 弔慰金の受給権者
2. 戦没者等の子
3. 戦没者等と生計関係があった①父母 ②孫 ③祖父母 ④兄弟姉妹  
（遺族以外と婚姻して姓が変わった方または遺族以外の養子になった方を除く）
4. 前記3以外の①父母 ②孫 ③祖父母 ④兄弟姉妹
5. 前記1～4以外の遺族で戦没者等の死亡時まで引き続き1年以上生計関係があった3親等以内の親族

請求期間は、令和5年3月31日（金）までとなっています。

ご不明な点は福祉事務所までご連絡ください。

（問合せ先）福祉事務所 地域福祉係 43-1206

（文書取扱：福祉事務所）

## 個人事業主の皆さまへ 給与支払報告書および総括表の提出について

法人・個人を問わず、従業員など（青色事業専従者や雇人、アルバイト含む）に給与等を支払っている事業主の皆さまは、各市町村に給与支払報告書の提出が必要です。

市への提出は、12月上旬にお送りした総括表とあわせてご提出をお願いします。

【対象者】 (①②両方に該当する者)	① 令和5年1月1日において西都市に住所（生活の本拠）を有する者 ② 令和4年1月から12月までの1年間に給与等の支払がある者（年途中の退職者を含む）
【提出先】	税務課 市民税係
【提出方法】	持参、郵送もしくは電子申告（eLTAX） ※FAX、メール受付不可
	電子申告（eLTAX）をご利用いただくと、受給者の住所地市町村ごとに振り分けて提出する手間が省けます。ぜひご利用ください。 ※詳しくは、eLTAX(エルタックス)のホームページ ( <a href="https://www.eltax.lta.go.jp/">https://www.eltax.lta.go.jp/</a> ) をご覧ください。
【提出期限】	令和5年1月31日（火）
【そのほか】	関係事務委託の場合は、関与税理士事務所にご確認ください。

ご不明な点は、以下の連絡先までお問合せください。

(文書取扱・問合せ：税務課 市民税係 32-1009)

## 給与支払報告書などの電子による 提出義務基準が引き下げられました

令和3年（2021年）1月以後に提出する給与支払報告書または公的年金等支払報告書について、前々年における給与所得または公的年金などの源泉徴収票の税務署へ提出すべき数が100枚以上（改正前：1,000枚以上）である場合は、eLTAXまたは光ディスクなどによる提出が義務付けられました。

	平成31年 (2019年)	令和2年 (2020年)	令和3年以降 (2021年以降)
源泉徴収票	給与所得の源泉徴収票 <b>110枚</b> (紙提出)	給与所得の源泉徴収票 <b>110枚</b> (紙提出)	e-Tax又は光ディスク等による提出 <b>義務化</b>
給与支払報告書	給与支払報告書 (紙提出)	給与支払報告書 (紙提出)	さらに eLTAX又は光ディスク等による提出 <b>義務化</b>

eLTAXまたは光ディスクなどによる提出義務の対象となる事業所が紙で給与支払報告書などを提出された場合、当初の課税計算ができなくなります。

その結果、納期数が少なくなり一回の納期で納める金額が大きくなりますので、義務の対象となる事業所は、eLTAXまたは光ディスクなどによる提出を行ってください。

ご不明な点は、以下の連絡先までお問合せください。

(文書取扱・問合せ：税務課 市民税係 32-1009)

## テレビジョン放送受信料補助金の交付申請について

市ではテレビジョン放送受信料補助区域（右図の**枠線内の区域**）の世帯に対し、NHK放送受信料の一部を補助しています。補助金の交付を希望される方は、危機管理課（市庁舎3F）にて、申請期間中に必ず申請をしてください。詳細は以下のとおりです。

【補助金の額】 年間1,800円（年度途中での契約・解約は月割計算となります）

### 【補助条件】

- ・NHKに放送受信料を納付している世帯
- ・他の制度によるNHK放送受信料の助成や免除を受けていない世帯  
**（防衛省補助が終了した世帯は対象となります）**
- ・受信機の設置場所が住居であること（事業所は補助対象外）

### 【申請に必要な物】

- ・申請書（危機管理課にあります）
  - ・領収書、通帳など（受信料の納付を確認できるもの）
  - ・印鑑（シャチハタおよびゴム印は不可）
  - ・補助金振込先通帳（補助金は口座振込となります）
- ※団体での申請は一部取扱が異なりますので、申請書一式を事前に取りに来ていただく必要があります。

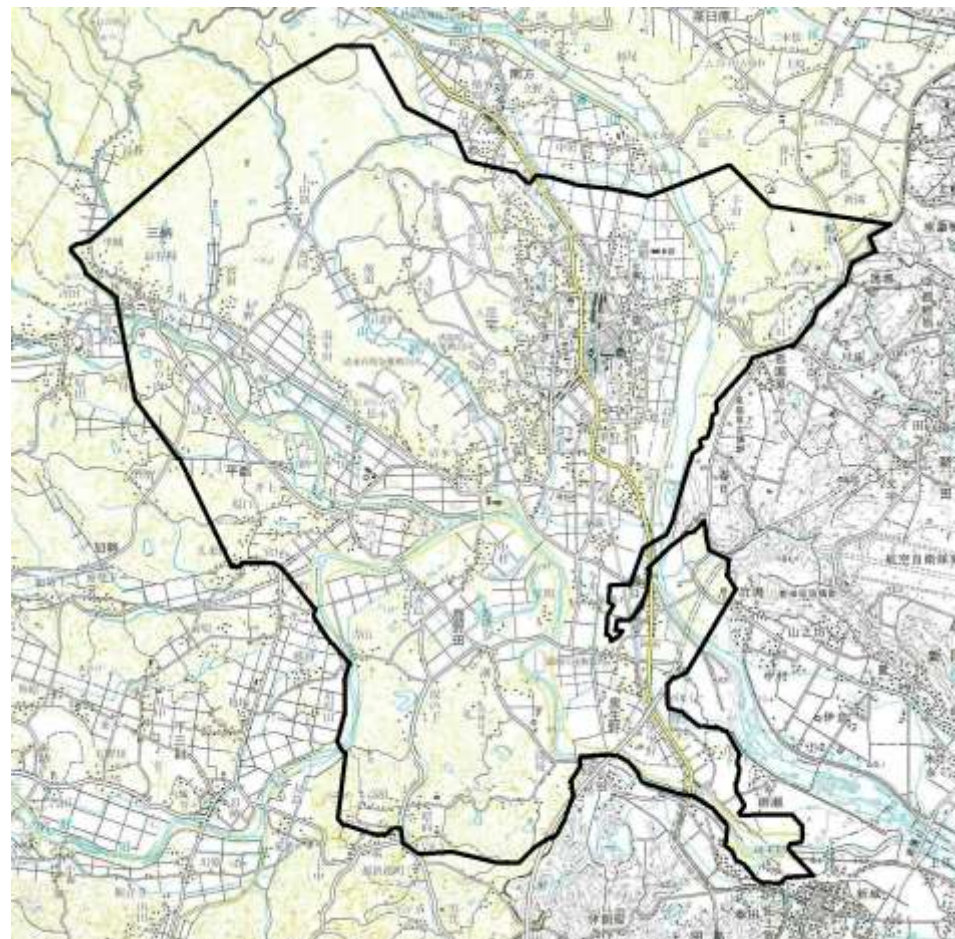
### 【申請期間】 令和5年1月31日（火）まで

時間は午前8時30分から12時、午後1時から5時15分まで  
土日祝日は除きます。

**※申請期間終了後の受付はできませんので、ご注意ください。**

### 【その他】

- ・申請は、集落などの団体の代表者が行うこともできます。



（文書取扱・問合せ：危機管理課 43-0380）

## 西都市農業経営緊急支援金の受付について

物価高騰対策として、農業経営の緊急支援金を支給するための受付を行っていますが、まだ受付されていない方のために、受付期間を延長します。支給対象となる方は速やかに受付をお願いします。支援金の支給対象者や受付に必要な書類は次のとおりです。

### ■受付

**最終締切：令和5年1月13日（金）**      **期限を過ぎると支援金の支給対象外となります。**

※必要書類がそろっていないと受付できませんので早めの受付をお願いします。

**場 所：本庁舎2階 農林課**

### ■支給対象者

本市に住所または主たる事務所を有する農業者で、次のいずれかに該当する者

- ①令和3年分の農業販売額が50万円以上の農業者で、令和4年中も引き続き農業経営を行っている者
- ②令和3年分の農業販売額が50万円未満の認定農業者または認定新規就農者で、令和4年中も引き続き農業経営を行っている者
- ③令和4年中に農業経営を開始した認定新規就農者

### ■必要書類

<支給対象者全員>

- 令和4年中に農業経営を行っていることが確認できる書類（直近の農産物の出荷伝票や農業資材の購入伝票など）
- 通帳（振込先がわかるもの）
- 印鑑（認めでも可）

<支給対象者①または②に該当する方>

- 令和3年分の農業販売額および農業経営費の内訳が確認できる書類（例：農業収支決算書、肥料費・飼料費などの経費がわかるもの）

**※受付を済ませた方でも必要書類が不足している方は、早めの提出をお願いします。**

## 令和5年1月10日(火)は三財郵便局でマイナンバーカードの更新手続きなどができません

システムメンテナンスのため、1月10日(火)は三財郵便局でマイナンバーカードの更新や暗証番号の再設定などができません。  
お急ぎの方は、市民課で手続きができますので、事前に電話予約(35-3020)をお願いします。

(文書取扱：市民課)

### マイナンバーカード交付・申請のため 日曜日窓口を開庁しています(要予約)

マイナンバーカードをすでに申請済みで、交付通知書(はがきなど)が届いているが、仕事などで平日は市民課に来ることができない方のために日曜日にもカードの交付を行っています。また、これからカードを作りたい方には、新規申請(無料写真撮影付き)を行っています。

ただし各支所では、休日申請などは行っていません。

日時：令和5年1月8日(日)、29日(日)  
午前9時～午後3時

●予約・問合せ：市民課 マイナンバーカード係 35-3020

※日曜日当日の予約・キャンセルはできませんのでご了承ください。

※新型コロナウイルス感染症の拡大防止の観点から、必ず電話予約をお願いします。予約のない方は、他の方に迷惑がかかりますので、お断りする場合があります。

(文書取扱：市民課)

### 令和5年西都市消防出初式について

新春恒例の西都市消防出初式が以下の日程で行われます。市内の消防団全団員が参加する厳格な規律訓練、消防団車両51台による勇壮なカラー放水を実施します。

【日 時】令和5年1月8日(日) 午前9時から

【場 所】山角河川敷広場  
※堤防は駐車禁止です

※一斉放水は11時ごろを予定しています。

※アトラクションは中止します。

※雨天の場合は西都原運動公園屋内練習場にて表彰式のみ実施します。

※新型コロナウイルスの影響により、開催内容の変更または中止する場合があります。

(文書取扱・問合せ：消防本部 警防課 43-2466)



## 「男性介護者カフェ」を開催します

自宅で家族を介護している男性が集まり、悩みや困りごとを共感し合える場、役立つ知識や情報の共有の場として「男性介護者カフェ」を開催します。

今回は、介護や認知症について、これまで経験されたことなどを話しながら交流を深める予定です。

介護経験のある方、ご夫婦やご家族同伴での参加でも構いません。ぜひお気軽にご参加ください。たくさんの方々の参加をお待ちしております。

【開催日】令和5年1月13日（金）午後1時30分～3時30分

【開催場所】市生きがい交流広場（妻町1丁目73番地）

【対象者】市内在住で高齢者を介護している男性介護者など

【内容】参加者交流会

【参加費】無料

【申込先】

市北地区地域包括支援センター（担当：小牧真由美） 32-9595

市南地区地域包括支援センター（担当：小牧朋子） 41-0511

※参加希望の方は電話でお申込みください。当日参加も可能です。

※新型コロナウイルス感染拡大防止の観点から、延期となった場合は、個別にご連絡します。延期の場合は翌月2月10日（金）開催予定です。

※参加前の体温測定および参加時のマスク着用をお願いします。また水筒など水分補給できるものをご持参ください。

（文書取扱：健康管理課 地域包括ケア推進係）

## 第22回宮崎県障がい者スポーツ大会 参加者募集について

第22回宮崎県障がい者スポーツ大会が以下のとおり開催されます。

障がいのある選手が、障がい者スポーツの祭典であるこの大会に参加し、競技を通じスポーツの楽しさを体験するとともに、県民の障がいに対する理解を深め、障がい者の社会参加の推進に寄与することを目的としています。

参加を希望される方は、宮崎県障がい者スポーツ協会ホームページより個人参加申込書をダウンロードしご記入のうえ、福祉事務所に提出してください。

◎開催日 令和5年5月14日（日）

◎場所 ひなた宮崎県総合運動公園ほか

◎参加資格 ①令和5年4月1日現在、13歳以上の方

②身体障害者手帳、療育手帳（その取得の対象に準ずる障がいのある方）、精神障害者保健福祉手帳の交付を受けた方  
または自立支援医療費（精神通院）受給者証の取得者

③県内に居住・通学している方

◎競技種目 【身体障がい者の部】陸上競技、水泳、卓球、アーチェリー  
フライングディスク、ボッチャなど

【知的障がい者の部】陸上競技、水泳、卓球、フライングディスク、ボウリングなど

【精神障がい者の部】卓球、バレーボール、ミニバレーボール、グラウンド・ゴルフなど

◎提出締切 令和5年1月20日（金）

◎提出先 福祉事務所 障害福祉係

TEL：43-1206 FAX：41-1382

（文書取扱：福祉事務所）



## 会計年度任用職員の募集について (教育政策課 学校生活介助業務)

業務内容	学校において特別な介助を必要とする生徒に対し、サポートを行う
募集人員	1名
任用期間	令和5年1月1日から3月24日まで
勤務時間等	原則午前8時～午後4時(休憩時間12時～1時) 休日：土日祝日および年末年始の指定日
報酬額等	時給949円以上 (職務経験による加算あり。ただし上限があります)
応募資格	特別支援教育に理解のある方 (資格などは必要ありません)
福利厚生	社会保険(健康保険、厚生年金保険)・労働保険 雇用保険・通勤手当(2km以上)
募集締切	12月23日(金)まで ※必着
応募方法	市販の履歴書に顔写真を添付し必要事項を記載の上、 教育政策課まで郵送または持参してください。
選考方法	面接により選考します。 ※面接の日程は、後日連絡します。
その他	勤務時間などに関しては、学校の実情に即したものになります。
問合せ先	〒881-8501 西都市聖陵町2丁目1番地 教育政策課 学校教育係 43-3438

(文書取扱：教育政策課)

## 西都市社会福祉協議会職員募集のお知らせ

業務内容	通所介護(デイサービス)事業の介護職員
募集人員	① 嘱託職員 若干名 ② パートタイム職員 若干名
採用期間	選考合格後すぐに採用します
勤務時間・給与等	西都市社会福祉協議会就業規則および給与規程による
応募資格	【共通】普通自動車運転免許 介護福祉士または看護師または介護職員初任者研修修了
募集期間	随時受付(合格者が出た場合は受付終了)
応募方法	履歴書と資格を証明できるもの(修了証明書・登録証・免許証など)の写しを添付の上、西都市社会福祉協議会まで郵送または持参してください。
選考方法	一次試験：書類審査、二次試験：面接
その他	提出いただいた履歴書などに記載された個人情報、職員募集以外には使用しません。
問合せ先	〒881-0004 西都市大字清水1035番地1 社会福祉法人 西都市社会福祉協議会 総務課 総務係 TEL：43-3160 FAX：42-4743 受付時間：午前9時～午後5時(土日祝日を除く)

(文書取扱：健康管理課)

## 司法書士による消費生活無料相談をご利用ください

市では、司法書士による無料の消費生活相談を行っています。借金問題、訪問販売や架空請求による被害などでお困りの方はぜひ、ご利用ください。

○日 時：令和5年1月10日（火）午後1時～4時  
 次回は、2月7日（火）午後1時～4時  
 ※相談時間はお一人約30分です。

○場 所：本庁舎2階 201会議室  
 ※新型コロナウイルスの感染状況により、電話での相談となる場合があります。

○申 込 先：生活環境課 市民生活係（43-1589）

※予約が必要となりますので、必ず事前にお電話ください。

（文書取扱：生活環境課）

## 行政相談所のご案内

行政相談所では、総務大臣から委嘱された行政相談委員が、国・県・市町村、独立行政法人、特殊法人（JR、日本郵便株式会社等）など行政全般について、皆さまから受けた苦情や意見・要望を公正・中立な立場から解決や実現を促進するお手伝いをしています。

相談は無料で、秘密は厳守しますので、気軽にご相談ください。

○日 時：令和5年1月12日（木）午前10時～12時  
 次回は2月9日（木）午前10時～12時

○場 所：本庁舎2階 201会議室

※新型コロナウイルス感染防止のため、中止となる場合があります。

（文書取扱・問合せ：生活環境課 43-1589）

## 高鍋年金事務所が出張年金相談を行います

高鍋年金事務所では、年金に関する各種手続きについて出張相談を行っています。老齢厚生年金・遺族厚生年金などの手続きや相談もできますので、ご利用ください。

なお、**予約が必要です**ので高鍋年金事務所に電話でお申込みください。

【相談日】 令和5年1月19日（木） 次回は2月16日（木）です。

【時 間】 午前10時から12時、午後1時から3時です。

【場 所】 市民課 年金係

### 年金相談は事前に電話予約が必要です

【予約先】

高鍋年金事務所 23-5111

【予約方法】

- 相談日の1カ月前から受付します。  
 （例：1/19の相談日の場合は、12/19から受付開始）
- 電話予約の時には、基礎年金番号・住所・氏名・生年月日・電話番号・相談内容をお知らせください。  
 また、年金相談日に持参するものをご確認ください。
- 相談日にはできるだけ本人がおいでください。  
 代理の場合は、委任状・代理の方の身分証明書（運転免許証など）をご用意ください。

（文書取扱：市民課）

## マイナンバーカード、健康保険証との一体化に関するよくある質問

デジタル庁への「ご意見・ご要望」に寄せられたマイナンバーカードと健康保険証との一体化に関する質問・疑問について一部掲載します。詳しくは、デジタル庁のホームページ (<https://www.digital.go.jp/policies/mynumber/faq-insurance-card/>) をご覧ください。

**Q 1 : マイナンバーカードと健康保険証を一体化し、紙の健康保険証を2024年秋めどに廃止すると聞きました。マイナンバーカードの取得は任意だと思っていましたが、必ず作らなければいけないのでしょうか。施設に入所している高齢者などマイナンバーカードを取得できない者は保険診療を受けることができなくなるのですか。**

**A 1 :** マイナンバーカードは、国民の申請に基づき交付されるものであり、この点を変更するものではありません。また、マイナンバーカードがなくても、今までと変わりなく保険診療を受けることができます。

従来の保険証ではなく、マイナンバーカード1枚で受診していただくことで、これまでできなかった、診療記録などをその場で引き出すことができるようになり、データに基づいたより良い医療を受けられるようになります。このため、デジタル庁・総務省を中心に、全力をあげて、施設に入所している方も含め、すべての方々がマイナンバーカードを持てるように努めてまいります。

なお、紛失など例外的な事情により、手元にマイナンバーカードがない方々が保険診療などを受ける際の手続については、今後、関係府省と別途検討を進めてまいります。

**Q 2 : マイナンバーカードを健康保険証として使える医療機関も少なく、従来の健康保険証よりも診療報酬が高くなると聞きましたが本当ですか。**

**A 2 :** 現在、保険証利用に必要な顔認証付きカードリーダーなど（オンライン資格確認等システム）の設置が進んでおり、令和5年4月からは全ての医療機関・薬局において、マイナンバーカード保険証を利用して受診ができるようになります。

なお、マイナンバーカード保険証を利用した際の自己負担額は令和4年10月より改定されています。医療機関で、マイナンバーカードを保険証利用した場合は初診料6円、従来の保険証で受診した場合等は初診料12円の負担となり、マイナンバーカード保険証を利用した方の費用負担が余計にかかるということはありません。

**Q 3 : マイナンバーカードを落とすと、ICチップに入っている税や年金、医療などのさまざまな情報が流出するので怖いのです。**

**A 3 :** マイナンバーカードのICチップには、そもそも、税や年金、医療などに関する情報は記録されていません。

マイナンバーカードのICチップに記録されているのは、券面に記載されている氏名・住所・生年月日・性別の情報と顔写真、マイナンバー、電子証明書と住民票コードです。

落としたマイナンバーカードを取得した人がいても、ご本人以外は、税や年金、医療などの個人情報を引き出すことはできませんし、ICチップから不正に情報を読み出そうとすると、ICチップが壊れて、読み出せなくなる仕組みとなっていますので、ご安心ください。

●デジタル庁ホームページ●

「よくある質問：健康保険証との一体化に関する質問について」



(文書取扱：市民課)

## 図書館だより1月号 市立図書館（43-0584）1月の休館日1～3・10・16・23～30日

### ●「第34回西都市小学生読書感想文・感想画コンクール」を展示します

今年は55作品（小学1年生は読書感想画）の応募がありました。  
12月24日（土）～1月22日（日）まで作品展示を行います。  
みなさんの来館をお待ちしています。

### ●読み終えた本はありませんか？

ご自宅で不要になった一般小説・児童本・絵本などがありましたら図書館までご持参ください（古本市での利用を予定しています）。

なお、雑誌・古新聞・図鑑・辞書・汚損・破損・青少年育成に有害なものは受け付けておりません。

※図書の受入および取扱については、図書館に一任していただきますようお願いいたします。

### ●年末年始の本の返却について

年末年始は、12月29日（木）～1月3日（火）が休館日となっています。この間の本の返却は、返却ポストにお願いします。

### ●蔵書点検に伴う休館日のお知らせ

1月24日（火）～1月30日（月）は蔵書点検のため、休館日となります。利用者の皆さんにはご不便をおかけしますが、ご理解のほど、よろしくお願いいたします。

なお、この間の本の返却は、返却ポストにお願いします。

### 【一般図書新刊のご案内】

- ◎人生は天国か、それとも地獄か（田原 総一郎）
- ◎パンドロぼうのせかいいちおいしいパンレシピ（吉永 麻衣子）
- ◎星ひとみの天星術超図鑑（星 ひとみ）
- ◎気象病ハンドブック（久手堅 司）
- ◎名人が教える和牛の飼方コツと裏ワザ2（農山漁村文化協会）
- ◎墓じまい！（小西 正道）
- ◎秒で使えるパワポ術（豊間根 青地）
- ◎アート筋トレでスリム美体に！（野田 航平）
- ◎子育て365日（親野 智可等）
- ◎科学的酒のつまみ（つっしー）

### 【児童図書新刊のご案内】 ☆は絵本です

- ☆パンドロぼうおにぎりぼうやのたびだち（柴田 ケイコ）
- ☆ふうせんくまくん（あきやま ただし）
- ☆くろ（きくち ちき）
- ☆ピーピーばっくしまーす（片山 健）
- ☆エルマーのたんじょうび？（デビッド・マッキー）
- ◎考えると楽しい地図（今和泉 隆行）
- ◎さんすうの本（橋爪 大三郎）
- ◎ひかるめのなぞ（ささき ふみひこ）
- ◎幸せな大人になれますか（前野 隆司）
- ◎はじめてのオニずかん（飯倉 義之）

## 1月の西都市イベントカレンダー

日	曜	イベント内容
1	祝	(休日医) 三財病院 TEL:44-5221 (閉庁日) <元日>
2	祝	(休日医) 上野医院 TEL:44-5100 (閉庁日) <振替休日>
3	火	(休日医) 宇和田胃腸内科 TEL:42-0111 (閉庁日)
4	水	
5	木	令和5年西都市20歳を祝う会 (旧成人式) 会場: 市民会館
6	金	
7	土	
8	日	消防出初式 →6ページ (休日医) いわみ小児科医院 TEL:42-1500
9	祝	(休日医) すぎお医院 TEL:41-1177 <成人の日>
10	火	司法書士による消費生活無料相談 ※要予約 →9ページ
11	水	
12	木	行政相談 →9ページ
13	金	男性介護者カフェ →7ページ
14	土	
15	日	西都原エンデューロ 会場: 西都原古墳群周回特設コース (休日医) 佐藤クリニック TEL:43-5309
16	月	

日	曜	イベント内容
17	火	人権・なやみごと相談所 会場: 市生きがい交流広場
18	水	西都市国保特定健診・後期高齢者健診 会場: 保健センター ※要予約 TEL:43-0378
19	木	出張年金相談 ※要予約 →9ページ
20	金	
21	土	
22	日	あいそめ映画祭 会場: 市文化ホール TEL:32-6307 (休日医) のぐち眼科クリニック TEL:42-0039
23	月	
24	火	市立図書館 蔵書点検 (30日まで休館) →11ページ
25	水	
26	木	
27	金	
28	土	
29	日	(休日医) こうの整形外科 TEL:43-2200
30	月	
31	火	

(文書取扱: 総務課 秘書広報係)