

令和6年度 放課後児童クラブについて

仕事などで保護者が放課後に面倒を見ることができない小学生の健全な育成を目的に、令和6年度放課後児童クラブを次のとおり実施します。

【児童クラブ概要】

○対象児童：市内の小学校に在学する児童

○実施期間：4月1日から令和7年3月31日

○市内の児童クラブ一覧

地区	クラブ名	設置場所		電話番号	その他
妻	きよみずの森学童クラブ	大字清水291	きよみず保育園	43-0741	定員、活動時間、休業日、会費などについては、施設によって異なります。 希望する児童クラブへ直接お問合せください。
	こどもの家学童クラブ	白馬町3	こどもの家	43-1049	
	児童クラブあいいく	大字妻909-15	あいいく幼稚園	43-1163	
	白梅児童クラブ	大字三宅126-1	白梅保育園	43-0007	
	稚児ヶ池児童クラブ	大字三宅4385番地1	稚児ヶ池保育園	42-2098	
	妻児童クラブ	聖陵町1-31	妻保育園	43-3150	
	西都カトリック幼稚園児童クラブ	小野崎2-21	西都カトリック幼稚園	43-0437	
	西都市児童館どんぐりっ子クラブ	下妻4	西都市児童館	43-6117	
	にじいろキッズ	大字岡富891-1	大きな家族こども園	43-3451	
穂北	穂北児童クラブ	大字南方2291-1	穂北小学校内修学館	43-6752	
三納	児童クラブ札の元	大字三納12485	札の元保育園	45-1352	
三財	岩崎保育園げんきっこ児童クラブ	大字下三財3324-1	岩崎保育園	44-5032	
	三財児童クラブ	大字下三財8170	三財保育所	080-6947-6744	
都於郡	都於郡児童クラブ	大字鹿野田6131	都於郡小運動場横	44-5072	

【入会手続き】

各児童クラブに備えてある入会申請書に必要事項を記入し、就労証明書などの必要書類を添付のうえ、**希望する児童クラブに提出**してください。

※定員超過などの理由により入会待機またはお断りする場合があります。

※教育委員会から、区域外就学「留守家庭」の許可を受けている方は、事前に教育政策課 学校教育係（43-3438）までご相談ください。

【受付開始】

公立のクラブ（穂北児童クラブ・三財児童クラブ・都於郡児童クラブ）については2月1日（木）から受付開始です。

その他の児童クラブについては、入会を希望する児童クラブへ直接お問合せください。

（文書取扱・問合せ：福祉事務所 保育係 43-0376）

高齢者肺炎球菌ワクチン予防接種はお済みですか ～肺炎は、「日本人の死因第5位」です～

令和5年度高齢者肺炎球菌ワクチン定期接種の対象者は以下のとおりです。接種を希望する場合は、指定医療機関に予約をお願いします。※既に肺炎球菌ワクチン（23価肺炎球菌ワクチン）を接種したことがある方は対象外です。

【肺炎球菌ワクチン（23価肺炎球菌ワクチン）】

肺炎球菌性肺炎は成人肺炎の25～40%を占め、特に高齢者での重篤化が問題となっています。23価肺炎球菌ワクチンは、肺炎球菌の90種類以上ある型の中で、病気を引き起こしやすい23種類の型の成分を含んでおり、肺炎の重症化を予防する効果が期待されます。

【対象者】

次の①または②に該当する方で、過去に肺炎球菌ワクチン（23価肺炎球菌ワクチン）を接種したことがない方。

①令和5年度中に65歳、70歳、75歳、80歳、85歳、90歳、95歳、100歳になる方。

年齢	生年月日
65歳	昭和33年4月2日～昭和34年4月1日
70歳	昭和28年4月2日～昭和29年4月1日
75歳	昭和23年4月2日～昭和24年4月1日
80歳	昭和18年4月2日～昭和19年4月1日
85歳	昭和13年4月2日～昭和14年4月1日
90歳	昭和8年4月2日～昭和9年4月1日
95歳	昭和3年4月2日～昭和4年4月1日
100歳	大正12年4月2日～大正13年4月1日

②60歳以上65歳未満の方で、心臓、腎臓または呼吸器の機能に自己の身の日常生活活動が極度に制限される程度の障害を有する方およびヒト免疫不全ウイルスにより免疫の機能に日常生活がほとんど不可能な程度の障害を有する方（身体障害者手帳1級に相当。身体障害者手帳を医療機関に提示してください）

【自己負担額】2,400円（生活保護受給者は無料。証明書が必要です）

【持参するもの】健康保険証、接種券はがき（昨年4月下旬に郵送済）

【実施期間】3月31日まで

【指定医療機関】

接種する際は、事前に医療機関に予約をお願いします。

上野医院 44-5100	宇和田胃腸内科 42-0111	大塚病院 43-0016
黒木胃腸科医院 43-1304	児玉内科クリニック 43-1777	西都病院 43-0143
佐藤クリニック 43-5309	三財病院 44-5221	すぎお医院 41-1177
鶴田クリニック 42-3741	上山整形外科クリニック 41-0808	東米良診療所 46-2335
富田医院 43-0178	西都児湯医療センター 42-1113	久保循環器内科医院 32-0373

※市外にかかりつけ医がある場合は、市外で受けることができます。医療機関に直接お問合せください。

（文書取扱・問合せ：健康管理課 健康推進係 43-1146）

骨粗しょう症検診のご案内（終了間近です）

女性は、男性と比べてもともと骨量が少なめです。また、閉経前後を境目に、女性ホルモンが減少することで「カルシウムの吸収率」が低下します。そのため、女性は40歳代から骨量が減少し始め「骨粗鬆症」を発症するといわれています。放置しておくと、腰痛や背部痛などの自覚症状が現れます。動作に支障をきたすだけでなく、進行すると「骨折」を引き起こし「寝たきり」となる要因のひとつといわれています。自覚症状のない時期に、まずは検診を受けて、ご自身の骨の状態を確認しましょう。

【対象者】 令和5年度中に40歳・45歳・50歳・55歳・60歳・65歳・70歳・75歳になる女性の方

【検診日時】 随時（各医療機関診療日の診療時間内）

【実施期間】 2月29日（木）まで

【検診料】 500円

- ・西都市国民健康保険に加入している方は半額の助成があります（検診時に保険証を提示してください）。
 - ・以下に該当する方は無料です。
 - ①生活保護世帯の方（生活保護受給証明書を提示してください）
 - ②市民税非課税世帯の方（世帯の課税証明書を提示してください。コンビニ発行不可）
 - ③後期高齢者医療保険に加入されている方（保険証を提示してください）
- ※検診当日に保険証などの提示がない場合は、自己負担金が免除されませんのでご注意ください。

【申込み方法】 以下の指定医療機関に直接お申込みください。

上野医院 (44-5100)	大塚病院 (43-0016)	この整形外科 (43-2200)	児玉内科クリニック (43-1777)
三財病院 (44-5221)	すぎお医院 (41-1177)	鶴田クリニック (42-3741)	

※「令和5年度骨粗しょう症検診受診券（はがき）」を必ず持参してください（昨年4月に郵送しています）。

高鍋税務署からのお知らせ

●令和5年分の確定申告に係る申告相談会場の開設について

高鍋税務署においては、次の期間中、申告相談会場を開設します。

なお、会場内の混雑緩和のため、会場への入場には「入場整理券」が必要です。入場整理券は会場で当日配布しますが、LINEでの事前予約も可能となっています。

また、確定申告書の作成に当たっては、国税庁ホームページの「確定申告書等作成コーナー」をご利用いただくと大変便利です。

画面の案内に沿って金額などを入力するだけで、所得税などの確定申告書を作成することができ、マイナンバーカードを利用すれば、自宅から確定申告書をe-Taxで送信することができます。

特に、スマホを利用すれば、給与所得の源泉徴収票の記載内容をカメラで読み取ることができるほか、青色決算書や収支内訳書も作成することができ、申告書の控えもスマホに保存することができますので、ぜひご利用ください。

【申告相談会場詳細】

開設期間：2月16日（金）から3月15日（金）まで
（土日祝日を除く）

開設場所：高鍋税務署附属棟2階（児湯郡高鍋町大字上江8438）

受付時間：午前9時から午後4時まで

その他：宮崎税務署においては、2月25日（日）にイオンモール宮崎の申告相談会場で閉庁日対応を行っています。

【問合せ】

高鍋税務署（電話：22-1373）※自動音声案内

※一般的なご質問については、国税庁ホームページのチャットボットやタックスアンサーをご利用いただくか、「国税相談専用ダイヤル（電話：0570-00-5901）」にお問合せください。

（文書取扱：税務課）

公共下水道施設調査のお知らせ

公共下水道施設の適正な維持管理のため、公道に埋設してあるマンホールにカメラを挿入し、下水道管内の点検調査を実施します。

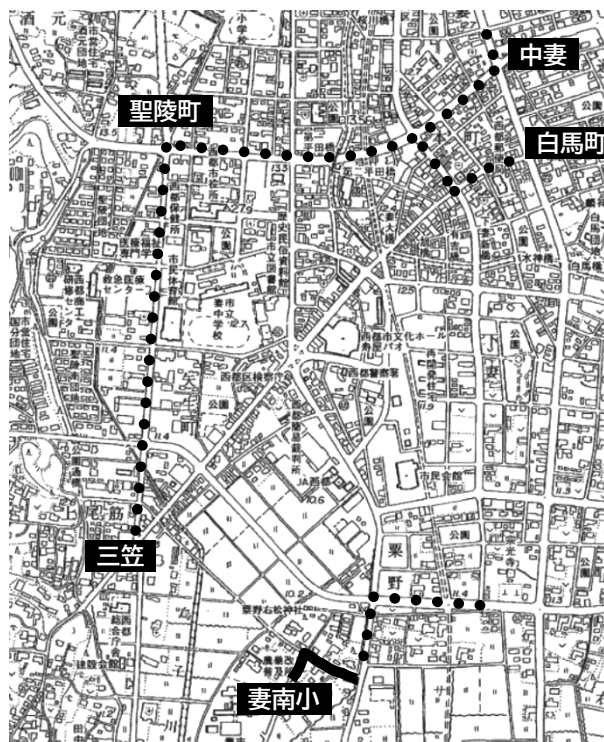
調査区間においては交通規制が行われます。地域の皆さまには大変ご迷惑をお掛けしますが、ご理解とご協力のほどよろしくお願いいたします。

※家庭内、事業所内の排水に関しては通常どおり使用できます。

【作業日時】1月22日（月）～2月22日（木）（うち10日程度）

午前8時30分～午後5時

※原則として日曜、祝日の作業は行いません。



- ・天候や交通事情により、やむを得ず変更する場合があります。
- ・1カ所あたりの作業時間は1時間程度です。

..... 片側交互通行
—— 全面通行止め

（文書取扱・問合せ：上下水道課 下水道工務係 43-1326）

令和6年度 西都市奨学資金貸付のご案内

市では、高校・大学などへの入学時・在学中に経済的な理由でお困りの学生・生徒に対して学資の貸付を行っております。

- 【貸付条件】(1)保護者が本市に居住している（居住する）こと
 (2)学業成績および素行が優良であること
 (3)学資の支払が困難であると認められること

- 【貸付額】(1)高校など 月額 10,000 円
 (2)高等専門学校など 月額 15,000 円
 (3)短大・大学など 月額 20,000～30,000 円
 (4)入学一時金（短大・大学などに入学・在学する方が対象）
 240,000 円以内

【貸付利率】無利子

【貸付期間】奨学生が在学する学校の正規の修業期間の満了日

【返済方法】正規の修業年限を終了した6カ月後から返済開始。返済期間は貸付期間の2倍（短期大学・大学などに修学した学生は3倍）の期間内で、年間四半期ごとに返済。

※卒業後、本市へ居住すれば返済金に対する補助あり

【注意事項】申込前に制度についての説明を受けてください。**事前にご連絡のうえ、必ず保護者・生徒等同伴でご来庁ください。**

- 【受付】(1)事前相談 2月6日（火）～3月4日（月）
 (2)申請受付 2月7日（水）～4月1日（月）
 (3)受付時間 午前9時～午後5時

【受付場所・問合せ】

教育委員会 教育政策課 教育総務係

電話：43-3106

Mail：kyouiku@city.saito.lg.jp



詳細は市ホームページをご確認ください。

（文書取扱：教育政策課）

丸山国際交流資金貸付のご案内

市では、海外を学びの場としてチャレンジする小学生から大学生に対して学資の貸付を行っています。

※本貸付制度の資金は、丸山 嘉夫様（都於郡出身）の寄附金が充てられております。

【貸付条件】保護者が本市に居住している（居住する）こと

【貸付額】1人あたり 400,000 円以内

※各年度7人以内に貸し付けます

【貸付利率】無利子

【返済方法】貸付を受けた翌年度から返済開始。返済期間は、貸付を受けた翌年度から4年以内で、年四半期ごとに返済。

【注意事項】申込前に制度についての説明を受けてください。**事前にご連絡のうえ、必ず保護者・生徒同伴でご来庁ください。**

- 【受付】(1)事前相談・申請受付 随時
 (2)受付時間 午前9時～午後5時

【受付場所・問合せ】

教育委員会 教育政策課（市役所3階）

教育総務係 奨学資金担当

電話：43-3106

Mail：kyouiku@city.saito.lg.jp



詳細は市ホームページをご確認ください。

（文書取扱：教育政策課）

市公式LINEを活用した プレゼント付きアンケート調査を実施します

市公式LINEのアンケートに答えていただいた方から素敵なプレゼントが当たるキャンペーンを実施します。市では、LINE、FacebookなどのSNS（ソーシャル・ネットワーキング・サービス）を通じて、市民の皆さんへ市政情報を届けています。本アンケートは、市の情報発信に関する市民ニーズなどを把握し、より効果的な情報発信を行うための参考として実施するものです。

アンケートの内容は簡単なものですので、ぜひ奮ってご参加ください。

市公式LINEを登録していない人は、まずは「友だち登録」をお願いします。すでにお友だち登録をされている方も市公式LINEの画面下のトップメニューから参加可能です！



【実施期間】 1月15日（月）～2月16日（金）

【プレゼント賞品】

アンケートにお答えいただいた方から抽選で合計15人に次の本市特産品をプレゼントします。なお当選者には市公式LINEから個別に当選のご連絡をしますので、本庁舎3F総務課秘書広報係まで直接取りにお越しください。

- ①西都市の二大焼酎蔵の熟成焼酎2本セット（2人）
- ②飲み干せるだし！朱瑠璃（しゅるり）人気No.1「豚しゃぶ専用だし」&令和5年度産コシヒカリ5kg 伊東マンショ米 のセット（3人）
- ③うなぎの入船 食事券5,000円分（2人）
- ④かぐらの里 ゆず詰め合わせギフト7種セット（3人）
- ⑤宮崎県産黒毛和牛×西都市特産カラーピーマン 南国赤いカレー 5個セット（2人）
- ⑥【JA西都 いっちゃんが広場】マンゴーゼリー 300g×3個（3人）

（文書取扱・問合せ：総務課 秘書広報係 43-3110）

「西都の野菜たっぷりレシピ集」を 作成しました

西都市食生活改善推進協議会の発足30周年を記念して「西都の野菜たっぷりレシピ集」を作成しました。

同協議会は、食を通じた健康づくり活動を行っています。これまでに、保育所などを対象にした食体験教室、男性料理教室、子宮がん検診時や各地区の祭りでの試食配布など、あらゆる年代の方を対象に活動を行ってきました。

今回のレシピ集は、これまでの活動の中で好評だった料理、後世に残したい料理を選んで掲載しました。それぞれに「野菜たっぷり」、「減塩」、「カルシウム強化」などの特徴があり、伝えたい料理ばかりです。皆さまの健康づくりにお役立ていただければ幸いです。

レシピ集は、市ホームページに掲載中です。ぜひご覧ください。



食生活改善推進員とともに、一緒に活動してくださる仲間も随時募集しています。興味のある方は、事務局までご連絡ください。

<お問合せ先>

西都市食生活改善推進協議会事務局（健康管理課 内）

電話：43-1146

（文書取扱：健康管理課）

後期高齢者の皆さまへ医療費通知が届きます

1月下旬に、宮崎県後期高齢者医療広域連合から令和5年1月～9月診療分の医療費通知が発送されます。

●医療費通知について

被保険者の方に健康および医療に対する認識を深めていただくとともに、保険事業の健全な運営に役立つことを目的として、医療機関などを受診された全ての被保険者の方に「医療費のお知らせ」が送付されます。

●確定申告に使用することができます

医療費通知は、確定申告などの医療費控除の申請時に、領収書の代わりとすることができます。

ただし、今回の医療費通知には、令和5年1月～9月診療分が掲載されています。残りの令和5年10月～12月診療分の医療費は、領収書などでご対応ください。

●令和5年10月～12月診療分の医療費通知は、3月初旬の発送予定としております。

なお、医療費通知の送付中止や送付先変更などは、健康管理課 国保高齢者医療係（43-0378）までお問合せください。

（文書取扱：健康管理課 国保高齢者医療係）

林業退職金共済制度（林共済）のご案内

林退共は昭和57年に発足した、林業界で働く方のために国が作った退職金制度です。

この制度は、事業主の方々が、従事者の働いた日数に応じて掛金となる共済証紙を共済手帳に貼り、その従事者が林業界をやめたときに林退共から退職金を支払うという、いわば林業界全体の退職金制度です。

○掛金は税法上、法人では損金、個人企業では必要経費となります。

○掛金の一部を国が免除します。

○雇用事業主が変わっても、退職金は企業間を通算して計算されます。

【事業主の皆さまへ】

・共済証紙は労働日数に応じて適正に貼付してください。

・共済手帳を所持している従事者が林業界を引退するときは、忘れずに退職金を請求するよう指導してください。

【労働者の皆さまへ】

・事業所が変わるときは共済手帳を忘れずに受け取りましょう。

・林業界を引退するときは、忘れずに退職金を請求しましょう。

・**以前、林業の仕事をされ、林退共制度に加入していた方で、退職金請求手続きをした心当たりがない方は、退職金を受け取っていない可能性があります。**

詳しいことは、以下までお問合せください。

【問合せ先】

独立行政法人勤労者退職金共済機構 林業退職金共済事業本部

〒170-8055 東京都豊島区東池袋1-24-1 ニッセイ池袋ビル

電話 03-6731-2889 FAX 03-6731-2890

・ホームページでも、ご案内しています。

<https://www.rintaikyو.taisuyokukin.go.jp/>



（文書取扱：農林課 林務係）

水道管の凍結にご注意ください

毎年、気温が急激に下がる時期に、各家庭の水道管が凍結したり、凍結によって水道管が破損したりすることがあります。

特に、屋外や北側で日が当たらない場所、むき出しになっている水道管などは凍結しやすいので、保温材などを巻くなどの事前の対策をお願いします。

もし水道管が破損した場合には、メーターボックス内にある止水栓などでいったん水を止め、「西都市指定給水装置工事事業者」に依頼し、修理を行ってください。「西都市指定給水装置工事事業者」については、市ホームページに掲載しております。

なお、上下水道課では各家庭の水道管修理や業者の手配は行っておりませんので、ご了承ください。

西都市指定給水装置工事
事業者一覧はこちらから ⇒



(文書取扱・問合せ：上下水道課 水道工務係 43-1326)

西都原ガイダンスセンターこのはな館 改修工事に伴う休館のお知らせ

西都原ガイダンスセンターこのはな館は平成15年に開館し、築20年が経過しました。設備をはじめ施設全体の経年劣化が進み、維持補修費用が増加していることや、来訪者のニーズに合った施設機能の充実を図る必要があることから、令和6年度に施設内部改修、設備機器更新などの大規模改修工事を行うため、以下の期間休館します。

なお、トイレについては、トイレ改修工事、外壁塗装工事および舗装改修工事以外の期間は使用できる予定です。

ご利用、ご来館の皆さまには大変ご不便をおかけしますが、ご理解のほどよろしく申し上げます。

【休館期間】4月1日～令和7年2月28日（予定）

(文書取扱・問合せ：商工観光課 観光ツーリズム係 42-4068)

西都市住宅改修支援事業補助金の受付終了について

地域経済の活性化を促進し、良質な住環境の形成を図るために「西都市住宅改修支援事業」を実施してきましたが、ご好評につき、予定していた予算額に達する見込みとなりました。予算額に到達次第、本年度の受付は終了となりますので、ご了承ください。

(文書取扱：商工観光課)

テレビジョン放送受信料補助金の交付申請について

市ではテレビジョン放送受信料補助区域（右図の枠線内の区域）の世帯に対し、NHK放送受信料の一部を補助しています。補助金の交付を希望される方は、危機管理課（市庁舎3F）にて、申請期間中に必ず申請をしてください。詳細は以下のとおりです。

【補助金の額】 年間1,800円（年度途中での契約・解約は月割計算となります）

【補助条件】

- ・ NHKに放送受信料を納付している世帯。
- ・ 他の制度によるNHK放送受信料の助成や免除を受けていない世帯。
（平成30年9月以降に防衛省補助が終了した世帯は対象となります）
- ・ 受信機の設置場所が住居であること（事業所は補助対象外）。

【申請に必要な物】

- ・ 申請書（危機管理課にあります）
- ・ 領収書、通帳など（受信料の納付を確認できるもの）
- ・ 印鑑（シャチハタおよびゴム印は不可）
- ・ 補助金振込先通帳（補助金は口座振込となります）
※団体での申請は一部取扱が異なりますので、申請書一式を事前に取りに来ていただく必要があります。

【申請期間】 1月31日（水）まで

午前8時30分～12時、午後1時～5時15分

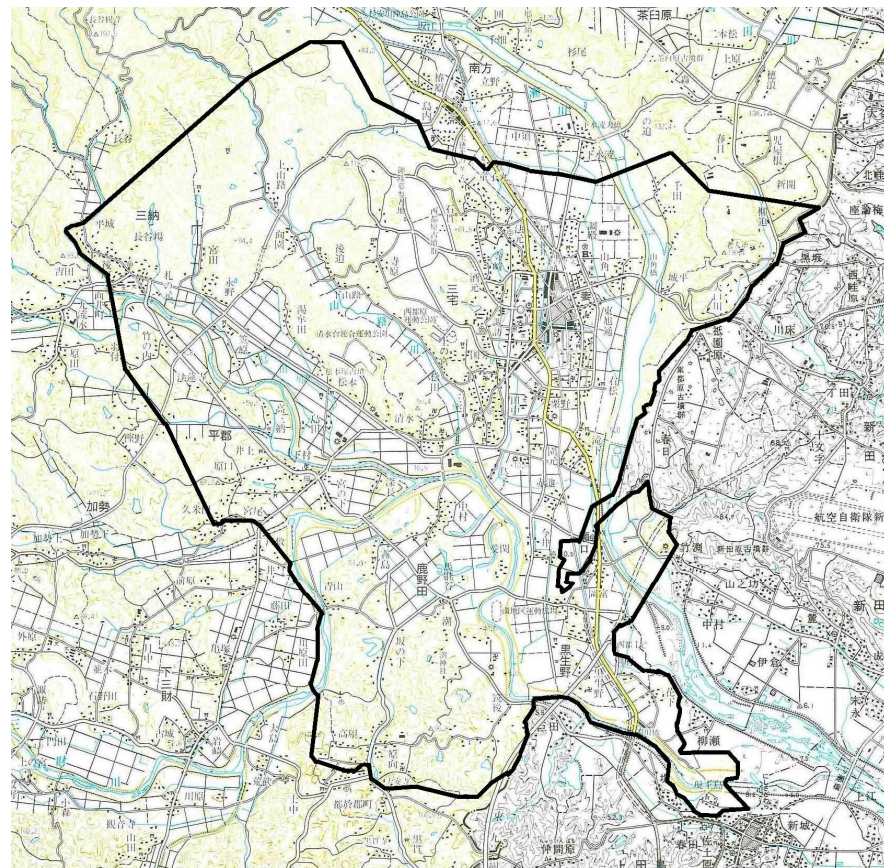
※土日祝日は除きます。

※申請期間終了後の受付はできません。

申請期間は1月末日ですので、ご注意ください。

【その他】

- ・ 申請は、集落などの団体の代表者が行うこともできます。



（文書取扱・問合せ：危機管理課 43-0380）

市歴史民俗資料館 展示替えに伴う 臨時休館のお知らせ

市歴史民俗資料館では、宮崎県埋蔵文化財センター主催による「ふるさとの遺跡再発見」西都会場の準備に伴い、以下の日程で資料館を臨時休館します。

ご利用者の皆さまには大変ご迷惑をおかけしますが、ご理解のほどよろしく申し上げます。

【臨時休館日】1月26日（金）

（文書取扱・問合せ：社会教育課 文化財係 35-3009）

清水台総合公園C面の封鎖について

Jリーグチームの春季キャンプ実施に伴い、以下の期間、清水台総合公園多目的広場C面を封鎖し、関係者以外立入禁止とします。市民の皆さまには大変ご迷惑をおかけいたしますが、ご理解とご協力のほどよろしくお願い申し上げます。なお、多目的広場A面とB面への立ち入りは可能です。

【封鎖期間】1月27日（土）～2月3日（土）

（文書取扱：スポーツ振興課）

ふるさとの遺跡再発見「西都会場」

宮崎県埋蔵文化財センターが所蔵する本市で発掘された土器や石器などを中心とした展示会を開催します。

ふるさとの歴史や文化財について学ぶ機会となります。ご来場お待ちしております（観覧料 無料）。

展示会

- 期 間：1月27日（土）～3月3日（日）
月曜日・祝日は休み
- 時 間：午前9時～午後5時まで（入館は午後4時30分まで）
- 会 場：市歴史民俗資料館

関連講座（展示会期間中のイベント） ※申込不要・参加費無料

- 期 日：2月4日（日）
- 時 間：午前の部 10時～12時 午後の部 1時～3時
- 場 所：市中央公民館 2階
- 講座内容

展示遺物の解説や石器レプリカ作りなど、さまざまな体験活動を実施します。たくさんのご参加をお待ちしております。

※展示遺物の解説は、同日①午前10時、②午後1時から市歴史民俗資料館にて実施します。

主催・問合せ：宮崎県埋蔵文化財センター（0985-21-1600）
共催：市教育委員会

（文書取扱：社会教育課 文化財係）

東九州自動車道（都市計画道路延岡西都線） の都市計画原案についての説明会

日頃から本県の都市計画行政にご協力いただき誠にありがとうございます。
です。

平成8年に当初都市計画決定された、都市計画道路1・3・3号延岡西都線において、都市計画区域の変更を予定しております。

そこで県民の皆さまに対する説明会を以下のとおり開催しますので、お知らせします。

1. 都市計画変更する施設
都市計画道路1・3・3号延岡西都線（東九州自動車道）
2. 開催日時
【第1回】 2月1日（木） 午後3時から
【第2回】 " 午後7時から
※説明については、各時間同じ内容ですので、ご都合の良い時間に開催する説明会にお越しください。
3. 会場
市コミュニティセンター3階 研修室
4. その他連絡事項
(1)受付時間は、開始時間30分前から10分前までとします。
(2)出席される方は、受付で配布する説明会に関する心得に従ってください。
(3)今回の説明会は都市計画変更に関する説明会であり、工事などの事業に関する説明ではありません。

(お問合せ)

宮崎県 県土整備部 都市計画課 計画担当

TEL 0985-26-7192

(文書取扱：建設課)

西都市地域づくり講演会

地域づくりについての必要性や理解を深めてもらうことを目的に「西都市地域づくり講演会」を開催します。地域づくり協議会の活動なども紹介しますので、お誘い合わせのうえ、ぜひお越しください。

【日 時】 2月10日（土）
開場 午後1時 開演 午後1時30分

【会 場】 市文化ホール

【内 容】 「手づくり郷土賞（大賞部門）」認定証伝達式
記紀の道～地域の宝をつなぎ心を育む～

第1部 各協議会の活動紹介

第2部 講演

演題 「先手必笑！ラッキーを口ぐせに」

講師 上田 耕市 氏

和洋菓子製造販売業 虎彦（株）代表取締役社長

【入場料】 無料

【申込み】 不要

【問合せ】 市民課 市民協働推進係（32-1005）

(文書取扱：市民課)

オレンジカフェ

オレンジカフェは、認知症の方とその家族、地域の方や専門職など誰もが「認知症」というキーワードのもとに集まれる「集いの場」です。

今月は、令和5年7月15日に開催した認知症フォーラムの鑑賞会を行います。フォーラムでは、39歳のときに若年性アルツハイマー型認知症と診断されてからも、現在も仕事を続けながら「認知症の方を元気づけた」と笑顔で発信を続けている丹野智文さんに講演していただきました。

当日参加できなかった方はもちろん、もう一度、丹野さんのお話を聞きたいという方など、たくさんの方々の参加をお待ちしております。

【開催日】2月15日（木）午後1時30分～3時

【場所】生きがい交流広場（妻町1丁目73番地）

【対象者】市内在住で認知症の方やその家族、認知症に関心のある方

【内容】認知症フォーラム鑑賞会 など

【参加費】無料

【申込先】

北地区地域包括支援センター（担当：小牧真由美） 32-9595

南地区地域包括支援センター（担当：小牧朋子） 41-0511

（文書取扱：健康管理課 地域包括ケア推進係）

市文化ホール文化事業

あいそめトークショー&ミニライブ

（東国原英夫講演）

3月24日（日）に、市文化ホールで『あいそめトークショー&ミニライブ』を開催します。

オープニングでは宮崎の歌姫 北島彩夏さんのミニライブを行います。また、トークショーでは宮崎県が誇るエンターテイナーの東国原 英夫 氏を本市に招き、芸能界でのエピソードも交えながら、「西都をどんげかせんといかん」と地域活性化につながる話、「挫折力」、「逆境を生き抜く力」などの元気がでる話をしていただきます。息子・加藤 守 氏も加わり親子対談も行いますよ。

【開催日】3月24日（日）

【時間】開場 午後1時15分 開演 午後2時

【会場】市文化ホール（コミュニティプラザパオ3階）

【料金】前売り券 大人1,000円 大学生以下500円

当日券200円プラス 全自由席

【プレイガイド】

市文化ホール事務所（市働く婦人の家内）

コミュニティプラザパオ1階インフォメーション

まちなかギャラリー「夢たまご」、西都市民会館、

【後援】市、市教育委員会、宮崎日日新聞社

【問合せ先】市文化ホール事務所（市働く婦人の家内）

TEL 32-6307 FAX 32-6333

（文書取扱：商工観光課）

「第十次西都市高齢者保健福祉計画・ 第九期西都市介護保険事業計画（素案）」 についてのご意見を募集します

本市では高齢者の保健・福祉および介護保険施策の総合的かつ計画的な推進を図るため、令和6年度から令和8年度までの3カ年を計画期間とした表記計画の策定を進めています。この度、計画素案がまとまりましたので、市民の皆さんのご意見を以下のとおり募集します。なお、いただいたご意見に対する直接または個々の回答はしませんのでご了承ください。

【意見募集期間】

1月9日（火）～2月8日（木）

【素案の閲覧・入手方法】

①市ホームページからの閲覧・ダウンロード
健康管理課記事一覧もしくは右のQRコードから
ご確認ください。

②健康管理課での閲覧

【意見募集の対象者】

市内に在住・在勤・在学の方
市内に事業所を持つ個人・法人・その他の団体

【意見の提出方法】

■郵送または持参 〒881-8501 西都市聖陵町2丁目1番地
健康管理課 介護保険係

■FAX 41-1382

■電子メール kaigo@city.saito.lg.jp

様式は任意ですが、住所・氏名（法人の場合は団体名と代表者名）・
連絡先（電話番号など）を記入してください。

（文書取扱・問合せ：健康管理課 介護保険係 43-3024）



株式会社エスプールリンクが従業員を募集中

本市の誘致企業である株式会社エスプールリンクは、令和6年1月～2月から働ける方の募集を開始しました。18～40歳の方を積極採用中です。

同社は、企業の人事部に代わって、採用に関わる代行業務や、地方自治体で発生する業務の代行を行っています。パソコンで基本的な文字入力が可能の方や、コミュニケーションを取るのが上手な方であれば、経験や資格は不問、未経験でも歓迎しております。西都市にしながら、都会で働いているようなオシャレなオフィスで勤務できます。

選考前に見学や企業説明も可能ですので、お気軽にご連絡ください。

- 1 事業所名：株式会社エスプールリンク 西都センター
- 2 就業場所：西都市大字右松2111番地 Aコープさいと店貸店舗内
- 3 雇用形態：正社員（試用期間3カ月）
- 4 基本給：180,800円～250,000円 ※経験などによる
- 5 年齢：40歳以下 ※長期勤続によるキャリア形成のため
- 6 待遇：社会保険、雇用保険、労災保険、交通費全額支給、マイカー通勤可、服装・髪型自由
- 7 就業時間：午前10時～午後8時の間で8時間の勤務
※シフト制の週5日間勤務
- 8 休日：週休2日/シフト制で夏季休暇・有給休暇有（年間休日120日）
- 9 職種：人材採用サポート事務
- 10 資格等：高卒以上、資格不問
パソコンで基本的な文字入力できれば大丈夫です。
- 11 応募先：ハローワークにて所定の手続きが必要となりますので、応募方法については**西都市ふるさとハローワーク（43-1432）**までお問合せください。
- 12 その他：説明会等も開催しておりますのでご興味があればお気軽に**エスプールリンク採用受付センター（0120-272-685）**までご連絡ください。

（文書取扱：商工観光課）

会計年度任用職員の募集について (社会教育課 社会教育施設管理業務)

業務内容	(仮)都於郡社会教育施設および市歴史民俗資料館の管理に係る事務、窓口対応業務、展示案内解説業務 など
募集人員	1人
任用期間	4月1日(月)から令和7年3月31日(月)まで
勤務時間等	午前9時～午後5時(休憩時間12時～13時)週30時間 休日:月曜日、文化の日を除く祝日・年末年始の指定日
報酬額等	時給1,023円以上 (職務経験による加算あり。ただし上限があります)
応募資格	本市の歴史や文化財に興味のある方 文化イベントなどの開催に興味のある方 普通自動車免許をお持ちの方 パソコンの基本操作(Word・EXCELなど)が可能な方
福利厚生	社会保険(健康保険、厚生年金保険)・労働保険 雇用保険・有給休暇制度・通勤手当(2km以上) 期末手当
募集締切	2月28日(水)まで ※必着
応募方法	市販の履歴書に顔写真を添付し必要事項を記載の上、社会教育課まで郵送または持参してください。
選考方法	面接により選考します。 ※面接の日程は、後日連絡します。
問合せ先	〒881-8501 西都市聖陵町2丁目1番地 社会教育課 文化財係 35-3009

(文書取扱:社会教育課)

会計年度任用職員の募集について (社会教育課 図書館司書業務)

業務内容	図書館奉仕(館内、移動図書館)事業実施 など
募集人員	1人
任用期間	4月1日(月)から令和7年3月31日(月)まで
勤務時間等	火～日曜日・祝日の午前8時30分～午後7時15分の間 で6時間(休憩時間1時間)のシフト制。週30時間 休日:週休2日(月曜日含む)および年末年始の指定日
報酬額等	月額151,896円以上 (職務経験による加算あり。ただし上限があります)
応募資格	司書の資格を有する方(令和6年3月末までに取得見込みの方も可) 普通自動車免許をお持ちの方 パソコンでの事務処理(ポップ作成など含む)が可能な方
福利厚生	社会保険(健康保険、厚生年金保険)・労働保険 雇用保険・有給休暇制度・通勤手当(2km以上) 期末手当
募集締切	2月15日(木)まで ※必着
応募方法	市販の履歴書に顔写真を添付し必要事項を記載の上、司書免許証の写しを添えて社会教育課 図書館係まで郵送または持参してください。
選考方法	面接・実技により選考します。 ※面接の日程は、後日連絡します。
問合せ先	〒881-0003 西都市大字右松2606番地1 社会教育課 図書館係 43-0584

(文書取扱:社会教育課)

司法書士による消費生活無料相談を ご利用ください

市では、司法書士による無料の消費生活相談を行っています。
借金問題、訪問販売や架空請求による被害などでお困りの方はぜひ、ご利用ください。

- 日 時：2月6日（火）午後1時～4時
 今回は、3月5日（火）午後1時～4時
 ※相談時間はお一人約30分です。
 - 場 所：本庁舎2階 201会議室
 - 申 込 先：生活環境課 市民生活係（電話：43-1589）
- ※予約が必要となりますので、必ず事前にお電話ください。

（文書取扱：生活環境課）

行政相談所のご案内

行政相談所では、総務大臣から委嘱された行政相談委員が、国・県・市町村、独立行政法人、特殊法人（JR、日本郵便株式会社）など行政全般について、皆さまから受けた苦情や意見・要望を公正・中立な立場から解決や実現を促進するお手伝いをしています。相談は無料で、秘密は厳守しますので、気軽にご相談ください。

- 日 時：2月8日（木）午前10時～12時
 今回は、3月14日（木）午前10時～12時
- 場 所：本庁舎2階 201会議室

（文書取扱・問合せ：生活環境課 43-1589）

高鍋年金事務所が出張年金相談を行います

高鍋年金事務所では、年金に関する各種手続きについて出張相談を行っています。老齢厚生年金・遺族厚生年金などの手続きや相談もできますので、ご利用ください。

なお、**予約が必要ですので高鍋年金事務所に電話でお申込みください。**

- 【相談日】 2月15日（木） 次回は3月21日（木）です
- 【時 間】 午前10時から12時、午後1時から3時まで
- 【場 所】 市民課 年金係

年金相談は事前に電話予約が必要です

【予約先】
高鍋年金事務所 23-5111

【予約方法】

- 相談日の1カ月前から受付します。
 （例：2/15の相談日の場合は、1/15から受付開始）
- 電話予約の時には、基礎年金番号・住所・氏名・生年月日・電話番号・相談内容をお知らせください。
 また、年金相談日に持参するものをご確認ください。
- 相談日にはできるだけ本人が来てください。
 代理の場合は、委任状・代理の方の身分証明書（運転免許証など）をご用意ください。

（文書取扱：市民課）

図書館だより 2月号 西都市立図書館 2月の休館日 5・13・19・26日

●移動図書館車の利用について

市内のJA支所に、移動図書館車「どこでもぶっく号」が巡回します。
その場で、貸出や利用者カードの作成もできます。
近くにお越しの際は、ぜひお気軽にお立ち寄りください。

<今後の巡回日程(予定)>

- ・JA穂北支所…1月25日(木)
- ・JA都於郡支所…2月7日(水)
- ・JA三財支所…2月15日(木)
- ・JA三納支所…3月12日(火)

※時間は、いずれも午前9時～10時となっています。
また、雨天時は日程が変更になる場合があります。

●団体貸出について

図書館では、団体(施設など)向けに貸出を行っています。
貸出には、利用者カードが必要となります。
詳しくは、市立図書館までお問合せください。

●研修室の利用について

学習用として、研修室を開放しておりますので、ご利用ください。
なお、ご利用に際しては、周りの方の迷惑にならないようお願いします。

【一般図書新刊のご案内】

- ◎ランチの時間 (益田 ミリ)
- ◎式辞・挨拶を初めてやる人の本 (魚住 りえ)
- ◎やりたいことが絶対見つかる神ふせん (坂下 仁)
- ◎それいけ! 妖怪旅おやじ (村上 健司)
- ◎経済学の学び方 (根井 雅弘)
- ◎この保険、解約してもいいですか? (後田 亨)
- ◎和田秀樹の老い方上手 (和田 秀樹)
- ◎アボカドの種 (俵 万智)
- ◎長生き呼吸 (奥仲 哲弥)
- ◎世界一やばい西洋絵画の見方入門 (山田 五郎)

【児童図書新刊のご案内】 ☆は絵本です

- ☆まっしろしろくま (柴田 ケイコ)
- ☆おふろさん (せきぐち ひろみ)
- ☆いつかきつと (アマンダ・ゴーマン)
- ☆ヌードルたべるプードル (エマ・ヴィルケ)
- ☆ちいさな木 (角野 栄子)
- ◎親子で学ぼう! もっとおぼえたい手話 (澤田 利江)
- ◎ほんとうは恐ろしい昔話 (徳田 和夫)
- ◎感情とのつきあい方 (いずいず)
- ◎こども法医学 (岩瀬 博太郎)
- ◎物語、英語で読んでみない? (佐藤 和哉)

(文書取扱・問合せ: 社会教育課 図書館係 43-0584)

2月の西都市イベントカレンダー

日	曜	イベント内容
1	木	
2	金	
3	土	
4	日	(休日医) のぐち眼科クリニック TEL:42-0039 ヤクルトスワローズ(ファーム) キャンプインセレモニー 会場: JA西都いっチャが広場 音楽のおもちゃ箱 おとみっくと音の旅~ココロおどる世界の音楽 会場: 市民会館
5	月	
6	火	司法書士による消費生活無料相談 →14ページ
7	水	
8	木	行政相談 →14ページ
9	金	
10	土	社会福祉大会 会場: 市民会館 西都市地域づくり講演会 →10ページ (仮称)西都の逸品 認証審査会イベント 会場: 平田街区公園
11	日	(休日医) こうの整形外科 TEL:43-2200 Around40 Memory Concert~Forever~ 辛島美登里 中西保志 澤田知可子 中西圭三 コンサート 会場: 市民会館 <建国記念の日>
12	月	(休日医) 西都児玉眼科 TEL:43-3456 <振替休日>
13	火	
14	水	

日	曜	イベント内容
15	木	オレンジカフェ →11ページ 出張年金相談 →14ページ
16	金	
17	土	体力測定会 会場: 市民体育館
18	日	(休日医) 富田医院 TEL:43-0178
19	月	
20	火	人権・なやみごと相談所 会場: 市生きがい交流広場 無料法律相談 ※要予約 会場: 市社会福祉協議会
21	水	
22	木	
23	金	(休日医) 上野医院 TEL:44-5100 <天皇誕生日>
24	土	
25	日	(休日医) 三財病院 TEL:44-5221 ディスカバリーグルメライド in 児湯西都
26	月	
27	火	
28	水	
29	木	

(文書取扱・問合せ: 総務課 秘書広報係 35-3001)