

乳がん検診はお済みですか

乳がんは、日本人女性がかかる最も多いがんで、がんによる女性の死亡原因の上位に位置します。しかし、早期発見・早期治療ができれば高い確率で治すことができます。例年、年度末の検診は混雑します。

お済みでない方は早めに受診しましょう。

- 対象：西都市在住で、30歳以上の女性（年度年齢）
（ただし、市の補助は2年に1度になりますので、令和4年5月1日から令和5年現在までに受けられた方は対象外となります）
- 内容：問診・マンモグラフィ検査・超音波検査
- 場所：市保健センター
- 料金：3,000円

※西都市国民健康保険の方は1,500円。（保険証を提示）

※JA西都女性部に加入の本人・家族は補助あり（助成券が必要）

※下記①～⑤に該当する方は**無料**です。

- ①満70歳以上の方（保険証を提示）
- ②65歳以上で後期高齢者医療の障害認定を受けている方
（保険証を提示）
- ③市民税非課税世帯の方
（税務課発行の世帯の課税証明書を提示、コンビニ発行不可）
- ④生活保護世帯の方
（福祉事務所発行の生活保護受給証明書を提示）
- ⑤今年度に41歳になられる方（保険証を提示）
（昭和57年4月2日～昭和58年4月1日生まれの方）

※検診当日に保険証などの提示がない場合は、自己負担金が免除されませんのでご注意ください。

※集団検診・個別検診ともに、禁忌事項に該当する方は、検診を受診することができません。申込みの際に確認させていただきますのでご了承ください。

●集団検診 場所：保健センター

日程	受付時間	備考
12月14日(木)	9:00 ~ 11:30	随時、申込み受付中
	13:00 ~ 15:30	随時、申込み受付中
1月28日(日)	9:00 ~ 11:30	随時、申込み受付中
	13:00 ~ 15:30	随時、申込み受付中

※検診日の約2週間前にさがら病院から問診票が発送されます。

問診票が届いてからの日程や時間の変更は、直接、さがら病院にお願いします。

●個別検診実施医療機関

医療機関名	日時
大塚病院	今年度の予約受付は、終了しました。
鶴田病院	令和6年2月29日(木)までの 月・火・水・金曜の午後2時30分～
さがら病院宮崎	令和6年2月29日(木)までの平日 ※子宮がん検診も受診できます。
All About Breast 乳腺外科クリニック	令和6年2月29日(木)までの診療時間内 (土日も実施) ※第2・4日曜は休診
まつ婦人科クリニック	令和6年2月29日(木)までの診療時間内 ※子宮がん検診も受診できます。

- 申込先：健康管理課 健康推進係 電話：43-1146

(文書取扱：健康管理課 健康推進係)

令和6年度 保育所（園）・認定こども園 入園申込みのご案内

令和6年4月からの保育所（園）・認定こども園・幼稚園などの入園申込み受付を以下のように行います。これらの施設を利用するためには、お住まいの市町村に申し込みのうえ、教育・保育認定を受けることが必要です。

認定とは、保育の必要性の有無と年齢に応じた3つの区分のことで、認定された区分により利用できるサービスが決まります。

★幼稚園・認定こども園【1号認定】教育標準時間（4時間）

満3歳以上で教育標準時間を希望する子どもは「1号認定」になります。

保護者の就労状況は問いません。また、夕方までの預かり保育も別途負担で利用できます。

★保育所（園）・認定こども園【2号または3号認定】保育標準時間・保育短時間

保護者の就労や妊娠出産、介護などにより保育が必要な子どもで、満3歳以上は「2号認定」、満3歳未満は「3号認定」になります。また、就労時間数や保育が必要な理由により利用可能な保育時間が変わり、「保育標準時間（11時間）」と「保育短時間（8時間）」に分かれます。

●受付期間

12月1日（金）～28日（木）

※受付期間以降も随時受け付けますが、申込み順の審査になります。

※新規入園・転園の方は、市に提出する前に、施設にも事前にご連絡ください。

※市外の施設に入園希望（市外に転出予定も含む）の場合は、早めに保育係にご相談ください（市町村によって受付期間が異なる可能性があります）。

●申込書配布

市内の保育所（園）・認定こども園、および福祉事務所 保育係

●申込書受付

福祉事務所 保育係

※すでに入園している園に継続通園希望の場合は、園に提出でも可。

●入園の決定

利用調整後に利用決定通知を送付します。また、認定こども園では、認定を受けた後に園との直接契約が必要です。

※特定の園に対する申込みが多く定員を超過する場合、利用調整を行いますので、第1希望の園に入園できないこともあります。

★市内の保育所（園）・認定こども園一覧（6年度予定）

※現在、西都市内に幼稚園はありません。

【公立保育所（全2施設）】

- ・都於郡保育所（原向、定員60名、44-5124）
- ・三財保育所（並木、定員45名、44-5114）

【法人保育園（全5施設）】

- ・西都乳児保育園（平田、定員30名、42-1022）
- ・白梅保育園（田中、定員40名、43-0007）
- ・穂北保育園（島内町、定員30名、43-3152）
- ・札の元保育園（札の元、定員20名、45-1352）
- ・石井記念ひかり保育園（茶臼原、定員40名、43-4244）

【認定こども園（全11施設）】

- ・きよみず保育園（清水、定員75名、43-0741）
- ・妻保育園（聖陵町、定員75名、43-3150）
- ・こどもの家（白馬町、定員105名、43-1049）
- ・あいいく幼稚園（妻、定員105名、43-1163）
- ・西都ふたば幼稚園（島内町、定員90名、42-4953）
- ・大きな家族こども園（岡富、定員60名、43-3151）
- ・光照こども園（鹿野田、定員60名、43-1340）
- ・岩崎保育園（岩崎、定員60名、44-5032）
- ・あさひ幼稚園（下尾筋、定員70名、43-4889）
- ・西都カトリック幼稚園（小野崎、定員85名、43-0437）
- ・稚児ヶ池保育園（稚児ヶ池、定員60名、42-2098）

（文書取扱・問合せ：福祉事務所 保育係 43-0376）

12月4日から12月10日は 「人権週間」です

国際連合は、昭和23年12月10日の第3回国際連合総会で「世界人権宣言」が採択されたのを記念し、昭和25年第5回総会において12月10日を「人権デー」と定め、加盟国に記念行事を実施するように呼びかけています。

法務省と全国人権擁護委員連合会は、昭和24年から、毎年12月10日を最終日とする一週間を「人権週間」と定め、人権尊重思想の普及高揚のための啓発活動を全国的に展開しており、本市でも以下のとおり行事を行います。

※人権擁護委員について

人権擁護委員は、市区町村長から推薦され、法務大臣が委嘱した無償の民間ボランティアです。市内に現在7人の人権擁護委員が、各地区での身近な相談相手として、特設相談所や法務局などにおいて住民の皆さんからの人権相談をお受けしています。

相談窓口 ⇒ 「人権相談ダイヤル」 電話：0570-003-110

問合せ窓口 ⇒ 「宮崎地方法務局」 電話：0985-22-5124

(1) 特設人権相談所開設

日時：12月4日（月）午前10時～午後3時

場所：市コミュニティセンター1階

相談員：人権擁護委員 2人

(2) 一日人権擁護委員・街頭啓発

日時：12月4日（月）午後4時30分頃から

場所：市内スーパーなど（2カ所）の玄関口付近

内容：一日人権擁護委員を人権ポスター最優秀賞受賞者に委嘱し、啓発物品などを配布します。

（文書取扱・問合せ：市民課 32-1005）

敬老バス事業のお知らせ

市では、「敬老バスカード（みやざきシニアパス）事業」と「高齢者用バス定期券購入の補助」を行っております。

● 1乗車200円の敬老バスカード（みやざきシニアパス）事業について

内 容	コミュニティバスや路線バス（デマンド型を含む）を、1乗車200円で利用できます。
対象者	市内にお住まいの満65歳以上の方
必要な物	身分証明書（健康保険証・運転免許証・マイナンバーカードなど）
申請場所	宮崎交通(株)各バスセンター窓口 ※最寄り西都営業所
備 考	代理申請の場合は、申請者と代理人の身分証明書が必要です

● 「高齢者用バス定期券購入の補助」をします

内 容	バス会社で販売するバスの6カ月定期券（15,000円）の購入に対し、5,000円を補助します。
対象者	市内に現在3カ月以上お住まいの満70歳以上の方
必要な物	①身分証明書（健康保険証・運転免許証・マイナンバーカードなど） ②印鑑
申請場所	福祉事務所 高齢者福祉係（本庁舎1階）
備 考	・必ず本人が窓口で申請を行ってください。 本人確認を行います。 ・定期券を購入する前に申請してください。

（文書取扱・問合せ：福祉事務所 高齢者福祉係 32-1010）

「人権に関するポスター」入賞者をお知らせします

8月の人権啓発強調月間に募集しました「人権に関するポスター」は、小学校7校、中学校5校より合計153点の応募がありました。作成期間の短い中、たくさんのご応募ありがとうございました。審査の結果、入賞者が決まりましたのでお知らせします。

入賞された作品は、人権週間期間中（12月4日～12日）に本庁舎1階多目的スペースで開催する「人権に関するポスター展」において展示しますので、ぜひご覧ください。

○ 最優秀賞（敬称略）

小学生の部		中学生の部	
妻南小学校6年	寶満 葵	妻中学校3年	渡邊 ひかり

○ 優秀賞（敬称略）

学 年	学 校	氏 名	学 年	学 校	氏 名	学 年	学 校	氏 名
小学1年	妻 南	小城 愛菜	小学4年	妻 南	日高 愛麗	中学1年	妻	金丸 遼星
小学2年	妻 北	山本 瑠那		妻 南	増田 修平		妻	上米良 七恵
	穂 北	橋口 芽依菜	妻 北	山本 有那	三 納		尾崎 茉埜	
	穂 北	中武 望	妻 北	甲斐 妃奈乃	妻	弓削 柚季		
	穂 北	河野 由依	妻 南	徳丸 倅望	妻	日高 梨寧		
小学3年	三 財	藤田 依知佳	小学5年	茶臼原	齋藤 心晴	中学2年	穂 北	早川 璃星奈
	妻 北	串間 心琴	小学6年	三 財	河野 竣大		三 納	鈴木 愛美姫
	妻 北	田爪 愛梨		妻 北	梅木 萌衣		三 納	永田 李生
	妻 北	押川 涼夏		妻 北	稲田 美瑳	妻	靱木 柚乃	
	妻 南	河野 希帆		妻 南	増田 かなな	妻	永友 涼楓	
小学4年	茶臼原	齋藤 心寧	中学1年	妻	吉野 ななか	妻	齋藤 拓也	
	妻 北	菅原 凜太郎		妻	柄本 珠希	穂 北	柳田 彩音	
	妻 南	佐藤 美樹						

（文書取扱：市民課）

テレビジョン放送受信料 補助金の交付申請について

市ではテレビジョン放送受信料補助区域（右図の枠線内の区域）の世帯に対し、NHK放送受信料の一部を補助しています。補助金の交付を希望される方は、危機管理課（本庁舎3F）にて、申請期間中に必ず申請をしてください。詳細は以下のとおりです。

【補助金の額】 年間1,800円（年度途中での契約・解約は月割計算となります）

【補助条件】

- ・ NHKに放送受信料を納付している世帯。
- ・ 他の制度によるNHK放送受信料の助成や免除を受けていない世帯。
（平成30年9月以降に防衛省補助が終了した世帯は対象となります）
- ・ 受信機の設置場所が住居であること（事業所は補助対象外）

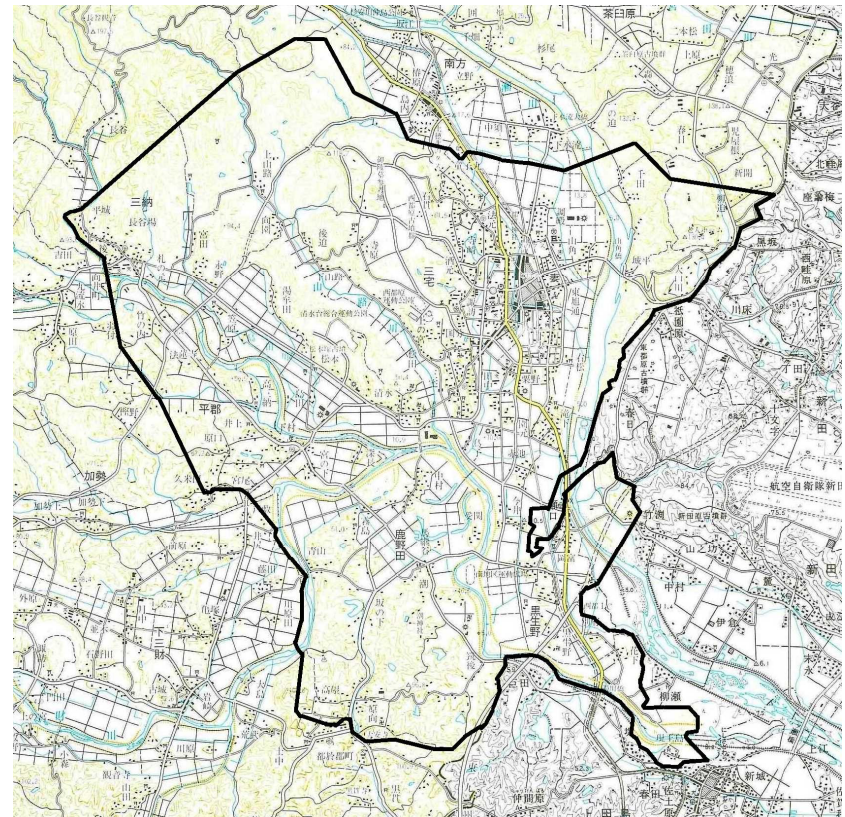
【申請に必要な物】

- ・ 申請書（危機管理課にあります）
- ・ 領収書、通帳など（受信料の納付を確認できるもの）
- ・ 印鑑（シャチハタやゴム印は不可）
- ・ 補助金振込先通帳（補助金は口座振込となります）
※団体での申請は一部取扱が異なりますので、申請書一式を事前に取りに来ていただく必要があります。

【申請期間】 12月1日（金）～令和6年1月31日（水）
午前8時30分～12時、午後1時～5時15分
※土日祝日は除きます。

【その他】

- ・ 申請は、集落などの団体の代表者が行うこともできます。



（文書取扱・問合せ：危機管理課 43-0380）

住生活総合調査にご協力ください

1 調査の目的

住生活総合調査は、住生活全般に関する実態や住民者の意向・満足度などを総合的に調査し、住生活基本法に基づく住生活の安定・向上に係る総合的な施策を推進する上で必要となる基礎資料を得ることを目的として調査するものです。

本調査では、住宅や世帯の実態を把握する住宅・土地統計調査（総務省）に回答された世帯を対象とし、両調査のデータをひも付けて集計・分析することにより、今後の施策の推進に必要な基礎資料を効率的に得られるよう工夫しています。

2 調査の期日

令和5年12月1日現在を調査時点として実施されます。

3 調査の対象

令和5年住宅・土地統計調査に回答された世帯から抽出した世帯を対象に行われます。

4 調査の機関など

国土交通省が実施主体であり、同省から業務を委託された民間事業者が事務を行います。

5 調査の方法

郵送により調査票が配布され、オンラインまたは郵送により回答いただきます。

6 主な調査項目

- (1) 現在の住宅や住宅まわりの環境に対する評価について
- (2) 現在や以前のお住まいの状況について
- (3) 今後の住まい方の意向について

7 調査結果の公表

調査の結果は、全国のほか、地方ブロック別、市部・郡部別にまとめられ、国土交通省のホームページ上で公表されます。

(文書取扱・問合せ：建築住宅課 建築係 32-1014)

蛍光管・電球の拠点回収について

市では、蛍光管・電球（以下「蛍光管」という）をリサイクルするため市内7カ所に回収箱を設置し、拠点回収を行っています。家庭で使用した蛍光管は包装（箱容器、包装紙、ビニール袋など）から出して回収箱に入れてください。

なお、**事業所から出る蛍光管は産業廃棄物になります**ので、持ち込みはできません。

回収箱の設置場所

- 市コミュニティセンター1階西側
- 各支所（穂北、三納、都於郡、三財、東米良）
- 市粗大ごみ置き場

持ち込める時間

- 市コミュニティセンター・各支所
午前8時30分～午後5時15分まで
- 市粗大ごみ置き場
午前8時30分～12時まで
午後1時～4時30分まで

注意点

- ・蛍光管が割れると有毒ガスが発生する場合があります。また、破片で怪我をする恐れもありますので、割れないようにして出してください。
- ・割れた蛍光管は、新聞紙でくるむなど危険防止の処理をして“キケン”と書いて「燃やせないごみ（赤い指定袋）」で出してください。

(文書取扱・問合せ：生活環境課 43-3485)

トマト類を栽培されている皆さまへ

「トマトキバガ」という海外からの侵入害虫が、児湯地区で確認されています。

非常に小さなガで、幼虫は葉に潜りエカキ症状（食害部分が白くなり、絵を描いたように見える症状）を示すとともに果実に穴を開け内部を食害します。

地域にまん延した場合、防除が難しいため、該当すると思われる被害や害虫を見つけた場合には児湯農業改良普及センター（４３－２３１１）までご連絡をお願いします。

（文書取扱・問合せ：農林課 園芸特産係 ３２－１００３）

ハウスで聞くラジオの音量にご注意ください

ハウスでラジオなどを聞きながら作業をされている農家の方も多いかと思いますが、近頃、ハウスの近隣にお住まいの方から「ハウスのラジオの音が大きすぎる」などの相談が寄せられています。

ハウスの外にまで音が響いていないかを確認し、ハウス内だけに聞こえる音量にするなど、ラジオなどの音量にご注意ください。

（文書取扱・問合せ：農林課 園芸特産係 ３２－１００３）

市民会館自主事業

市民提案型ロビー活用事業ステージ企画 「BAND清野憲一とハイボール」

市民会館では、市内の文化・芸能に取り組む方々の披露の場として、市民提案型ロビー活用ステージ企画を実施しています。今回は、西都でおなじみベテランバンド「清野憲一とハイボール」によるロビーコンサートです。昭和歌謡からオールドジャズまでさまざまなジャンルを演奏予定です。ぜひ、元気の出るバンド「清野憲一とハイボール」をご堪能ください。

【日 時】 12月2日（土）
開場 午後0時30分 開演 午後1時

【入場料金】 一般 500円
※席に限りがあります。チケットお買い求めはお早目に。

【出演者】 清野憲一とハイボール

【会場】 市民会館ホワイエ（1階ロビー）

【プレイガイド】 市民会館、出演者

【お問合せ】 市民会館 43-5048
※月曜休館（祝日の際は翌火曜）

その他、いろいろな情報を発信中↓↓↓

■市民会館ホームページ <http://fep6.jp/> ⇒

■市民会館フェイスブック（YouTube継承更新中!!）
ぜひご覧ください。



（文書取扱：社会教育課）

会館まつり コノハナサクヤヒメの花ものがたり

市民会館正面前広場にて、花を通じていろいろな楽しみ方を提供するイベントを開催します。市民会館を花いっぱいにし、多肉植物の寄せ植えの「この花咲くよコンテスト」「かわいい花のポストカードを作ろう」「お花の香りのバスボム(入浴剤)をつくろう!」「あおぞらストリートピアノ」「癒しの音楽イベント」「アートと一緒に楽しんでみようコーナー」や「妻中学校美術部の作品展示」などのブースを設け、気軽に立ち寄って楽しんでいただけるイベントを行います。催しブースのご紹介は次のとおりです。 皆さまのご参加を心よりお待ちしております。

開催日：11月23日(木・祝)

時間：午前10時～午後3時30分

入場：無料

雨天時は、会館ホール「ステージオンステージ」で開催。
ストリートピアノは中止。

協力：(有)黒木農園

■多肉植物の寄せ植え体験講座■※事前申込要

内容：クリスマスに飾れる多肉植物のリース

体験日：11月23日(木・祝) 午前10時～(1時間程度)

体験料金：1回 2,000円(税込) 苗、土、指導料含む

対象人数：15人

※作品は、この花咲くよコンテストに自動参加となります。

作品お渡しは11月23日(木・祝)16時です。

お申込は、市民会館(電話：43-5048)まで。

■この花咲くよコンテスト■

多肉植物の寄せ植え作品で、コンテストを行います。期間中ご来場された方へシールをお渡しし、お気に入りの作品へ貼っていただきます。上位2位までの方へ、特別な賞品をプレゼントします!

■かわいい花のポストカードを作ろう■

ポストカードと色紙を使い、貼り絵で花を描くコーナーです。

■お花の香りのバスボム(入浴剤)をつくろう!■

花の香りを楽しむ入浴剤を体験講座でつくります。講師 巽翔大さん
参加料 1,000円 午前11時30分～12時、午後1時30分～2時
各10人程度 事前申込可能

■あおぞらストリートピアノ■

市民会館の正面玄関前広場にストリートピアノが出現!
ピアノを弾いたことがない方も自由に触れてみてください。
参加が多い場合は一人5分程度とします。

■癒しの音楽イベント■

ハープ奏者YOKO KURAOKAさんの心から癒される演奏をお楽しみください。

■アートと一緒に楽しんでみようコーナー■

職員が体験した障がい者アート展での観賞ツアーをもとに、アートの楽しみ方を考え体験するコーナー「伝えて、描いて、感じてみよう!」
「目の見えない人と一緒に芸術を観賞する方法」もご紹介します。

■妻中学校美術部の作品展示■

毎年運動会に展示する妻中美術部の大作2作品を展示。迫力ある作品を間近でご覧ください。今年話題のあのキャラクターです!

詳しくは市民会館(電話：43-5048)までお問合せください。

(文書取扱：社会教育課)

市民会館自主事業

氣志團 -season 3-

推しの子分 ～転生したら氣志團だった件～

氣志團、ついに西都市に初上陸！ 新たな舞台、新たな熱狂がここに！
氣志團全国ツアーを1月27日（土）に市民会館で開催します。

市民特別先行発売は11月18日（土）から、一般販売は12月2日（土）から販売開始。

このライブでしか味わえない、氣志團のスペシャルな演出と音楽をお楽しみください。

【日 時】 令和6年1月27日（土）
開場 午後4時45分 開演 午後5時30分

【入場料金】 全席指定 8,969円（税込）
※3歳以上チケット必要、3歳未満入場不可

【発 売 日】 市民先行発売 11月18日（土）10時～
限定250席
※身分証明書をお持ちください。
一般発売 12月2日（土）10時～

【会 場】 市民会館ホール

【プレイガイド】 市民会館 ほか

【お問合せ】 市民会館 43-5048 午前9時～午後5時
※月曜休館（祝日の際は翌火曜）

詳しい開催情報・追加情報については、

■市民会館ホームページ <http://fep6.jp/> ⇒

■市民会館フェイスブック



（文書取扱：社会教育課）

会計年度任用職員の募集について （公立保育所 保育士〔代替〕）

業務内容	公立保育所（都於郡保育所）の保育業務（代替）
募集人員	2人
任用期間	12月15日（金）から令和6年3月31日（日）まで
勤務時間等	月～土曜日のうち1日8時間程度、週15.5時間未満の勤務（早出や遅出、土曜日出勤などにより勤務時間が異なります）
報酬額等	時給1,026円以上 （職務経験による加算あり。ただし上限があります）
応募資格	・保育士の資格を有する方 ・健康で市税などの滞納がない方
福利厚生	労災保険、有給休暇制度、通勤手当（2km以上）
募集締切	11月30日（木）まで ※必着
応募方法	市販の履歴書に顔写真を添付し必要事項を記載の上、福祉事務所 保育係まで郵送または持参してください。
選考方法	面接により選考します。 ※面接の日程は、後日連絡します。
問合せ先	〒881-8501 西都市聖陵町2丁目1番地 福祉事務所 保育係 43-0376

（文書取扱：福祉事務所）

「西都原菜の花植付け作業」 ボランティア募集

春の西都原を彩る菜の花の植付け作業を以下の日程で行います。
今年4年ぶりに地域婦人連絡協議会による**豚汁のふるまい**が行われます。また、参加者にはチューリップの球根セットを配布します。
申込みをしていない方でも、**当日の飛び入り参加は大歓迎**です。
ぜひ、多くの方の参加をお待ちしています。

日 時：12月16日（土） 午前9時～11時
※雨天時は翌日12月17日（日）に延期

集合場所：西都原イベント広場

準備物：動きやすい服装、長靴、軍手、飲み物、タオル

申込み：以下の問合せ先から、**12月15日（金）の12時まで**に電話で申込みください。また、会社や学校、地区など団体で申込みをされる方は、代表者がまとめて行ってください。
※電話申込では、代表者の氏名・連絡先・参加人数をお伝えください。

問合せ：商工観光課 観光ツーリズム係
電話：42-4068

（文書取扱：商工観光課）

「第18回わけもんの主張」参加者募集

「私は選挙についてこう思う」
「今の政治に一言言いたい」
という「わけもん」の皆さんのご応募をお待ちしています。

応募締切 12月15日（金）※原稿提出
応募方法 参加を希望される方は、まず電話で西都市選挙管理委員会までご連絡ください。

- 日時（予定）
令和6年2月17日（土） 午後2時から4時20分まで
※西都・児湯地区予選会を令和6年1月に高鍋町で開催予定
- 会場（予定）
宮崎県防災庁舎
- 意見発表者
平成6年4月2日から平成20年4月1日までに生まれた方
（高校1年生から29歳まで）
- 発表内容
有権者として、または未来の有権者として政治や選挙について考えていること、感じていること、求めていることについて自由に発表してください（演題は自由）。
発表にあたっては、内容を暗記せずに、原稿などを見ながら発表してもかまいません。
- 発表時間
1人5分程度

詳しくは選挙管理委員会までお問合せください。

（文書取扱・問合せ：選挙管理委員会 43-3418）

「日本のひなた宮崎 国スポ・障スポ」 イメージソング曲募集について

2027年（令和9年）に宮崎県で第81回国民スポーツ大会・第26回全国障害者スポーツ大会が開催されます。本市ではサッカー（少年女子）と軟式野球（成年男子）が開催される予定です。

この大会を県内外へ周知し、参加・協力へつなげていくとともに、県民や来県される皆さまが楽しみ、親しみを感じていただくための大会イメージソングの歌詞が決定し、今回はその歌詞に合った曲を県が募集します。

「歌詞」「募集内容」「応募資格」「応募方法」「応募先」などについては、県のホームページ（「宮崎県 国スポ 障スポ」で検索）または2次元コードからご確認をお願いします。

募集期間は、**12月25日（月）まで**です。

問合せは、県国スポ・障スポ準備課（0985-26-7390）までお願いします。

県ホームページへの2次元コード →



（文書取扱・問合せ：スポーツ振興課 43-3478）

法務局・人権擁護委員による 『人権・なやみごと相談所』を開設します

～12月4日から10日は「人権週間」です～

いじめ、差別、虐待、セクハラ、配偶者やパートナーからの暴力、近隣間のもめごとなどひとりで悩まずご相談ください。

相談は無料で秘密厳守になっておりますので、気軽にお越しください。

- 日時 12月4日（月）午前10時から午後3時まで
- 場所 西都市生きがい交流広場2階
住所：西都市妻町1丁目73番地
（宮崎太陽銀行西都支店近く）
- 相談員 人権擁護委員 2名

その他関係機関でも、面談・電話による相談を平日午前8時30分から午後5時15分まで随時お受けしております。

関係機関名	電話番号	備考
宮崎地方法務局人権擁護課	0985-22-5124	
人権相談ダイヤル	0570-003-110	全国共通ナビ
女性の人権ホットライン	0570-070-810	
子どもの人権110番	0120-007-110	通話料無料

インターネット人権相談受付窓口

- パソコン、携帯電話、スマートフォン共通

<https://www.jinken.go.jp/>



（文書取扱：市民課）

司法書士による消費生活無料相談を ご利用ください

市では、司法書士による無料の消費生活相談を行っています。
借金問題、訪問販売や架空請求による被害などでお困りの方はぜひ、ご利用ください。

- 日 時：12月5日（火）午後1時～4時
次回は、1月9日（火）午後1時～4時
※相談時間はお一人約30分です。
- 場 所：本庁舎2階 201会議室
※電話での相談となる場合があります。
- 申 込 先：生活環境課 市民生活係（電話：43-1589）

※予約が必要となりますので、必ず事前にお電話ください。

（文書取扱：生活環境課）

行政相談所のご案内

行政相談所では、総務大臣から委嘱された行政相談委員が、国・県・市町村、独立行政法人、特殊法人（JR、日本郵便株式会社など）といった行政全般について、皆さまから受けた苦情や意見・要望を公正・中立な立場から解決や実現を促進するお手伝いをしています。相談は無料で、秘密は厳守しますので、気軽にご相談ください。

- 日 時：12月14日（木）午前10時～12時
次回は、1月11日（木）午前10時～12時
- 場 所：本庁舎2階 201会議室

（文書取扱・問合せ：生活環境課 43-1589）

高鍋年金事務所が出張年金相談を行います

高鍋年金事務所では、年金に関する各種手続きについて出張相談を行っています。老齢厚生年金・遺族厚生年金などの手続きや相談もできますので、ご利用ください。

なお、**予約が必要です**ので高鍋年金事務所に電話でお申込みください。

- 【相談日】 12月21日（木） 次回は1月18日（木）です
- 【時 間】 午前10時から12時、午後1時から3時まで
- 【場 所】 市民課 年金係

年金相談は事前に電話予約が必要です

【予約先】
高鍋年金事務所 23-5111

【予約方法】

- 相談日の1カ月前から受付します。
（例：12/21の相談日の場合は、11/21から受付開始）
- 電話予約の時には、基礎年金番号・住所・氏名・生年月日・電話番号・相談内容をお知らせください。
また、年金相談日に持参するものをご確認ください。
- 相談日にはできるだけ本人が来てください。
代理の場合は、委任状・代理の方の身分証明書（運転免許証など）をご用意ください。

（文書取扱：市民課）

図書館だより12月号 12月の休館日4・11・18・25・29～31日

●クリスマスイベントを開催します

日時：12月17日（日） 午前10時～12時…（予定）

場所：市立図書館研修室

内容：決まり次第、お知らせします。

●読み聞かせ会に来てみませんか？

市立図書館では、毎週日曜日の午前10時から、乳幼児を対象に読み聞かせ会を行っています。お気軽にお越しください。

●移動図書館車の利用について

市内のJA支所に、移動図書館車「どこでもぶっく号」が巡回します。その場で、貸出や利用者カードの作成もできます。

お近くにお越しの際は、ぜひお気軽にお立ち寄りください。

<今後の巡回日程（予定）>

- ・JA穂北支所……11月30日（木）
- ・JA都於郡支所…12月 6日（水）
- ・JA三財支所……12月15日（金）
- ・JA三納支所…… 1月16日（火）

※時間は、いずれも午前9時～10時となっています。

また、雨天時は日程が変更になる場合があります。

【一般図書新刊のご案内】

- ◎科学がつきとめた「運のいい人」 （中野 信子）
- ◎資格が教えてくれたこと （林 雄次）
- ◎土を喰らう十二カ月の台所 （中江 裕司）
- ◎はじめまして、おやつ （若山 曜子）
- ◎親不孝介護 （山中 浩之）
- ◎ゼロからわかるネットワーク超入門 （柴田 晃）
- ◎目がよくなるまちがいさがし （林田 康隆）
- ◎週末の縄文人 （ 縄 ）
- ◎老いの品格 （和田 秀樹）
- ◎子どものお金相談室 （キッズ・マネー・スクール）

【児童図書新刊のご案内】 ☆は絵本です

- ☆アニマルバスとほしまつり （あさの ますみ）
- ☆みーせーて （スギヤマ カナヨ）
- ☆よわむしばくだん （おかだ しんご）
- ☆ぼくのじゃがいも （ジョシュ・レイシー）
- ☆おだんごダイブ （大塚 健太）
- ◎9月1日の君へ （代 麻理子）
- ◎うさまのまちがいさがし （s a k u m a r u）
- ◎12歳から始める人見知りしない技術 （鳥谷 朝代）
- ◎シートン （迎 夏生）
- ◎ひとりでもめるたべもののずかん （とりこ）

12月の西都市イベントカレンダー

日	曜	イベント内容
1	金	
2	土	
3	日	(休日医) 富田医院 TEL:43-0178
4	月	人権・なやみごと相談所 会場：市生きがい交流広場
5	火	司法書士による消費生活無料相談 →12ページ
6	水	高齢者教室・このはな学園合同学習会 会場：市文化ホール
7	木	
8	金	
9	土	
10	日	市民公開講座「隠れ脱水症について」 会場：西都原考古博物館 (休日医) すぎお医院 TEL:41-1177
11	月	
12	火	
13	水	
14	木	銀鏡神楽奉納 (12/15まで) 会場：銀鏡神社 乳がん検診 →1ページ 行政相談 →12ページ オレンジカフェ 会場：市生きがい交流広場
15	金	

日	曜	イベント内容
16	土	西都原菜の花植付け →10ページ はたらく馬牧場講習会 (12/17まで) 会場：西都原イベント広場
17	日	あいそめ映画祭&監督講演会 会場：市文化ホール ドキュメンタリー映画「ぼけますから、よろしくお願ひします。」 イルミネーション点灯式 会場：あいそめ広場 (休日医) こうの整形外科 TEL:43-2200
18	月	
19	火	無料法律相談 ※要予約 会場：市社会福祉協議会
20	水	
21	木	出張年金相談 →12ページ
22	金	
23	土	
24	日	(休日医) 西都児玉眼科 TEL:43-3456
25	月	
26	火	
27	水	
28	木	
29	金	(休日医) 三財病院 TEL:44-5221
30	土	(休日医) 久保循環器内科医院 TEL:32-0373
31	日	(休日医) 上山医院 TEL:43-1129

(文書取扱・問合せ：総務課 秘書広報係 35-3001)