

第1回
地方独立行政法人西都児湯医療センター
施設整備基本構想懇話会

西都児湯医療センター概要資料

平成28年9月14日(水)

目次

地方独立行政法人西都児湯医療センター 概要		
○ 組織図	…	2
○ 病院の特色	…	3
○ 構造等	…	3
○ 診療時間等	…	3
○ 病床数	…	3
○ 指定医療等	…	3
○ 認定施設	…	4
○ 職種別職員数(平成28年9月現在)	…	4
○ 主な医療機器	…	4
○ 施設基準等(平成28年8月31日現在)	…	4
○ 経営状況・診療実績統計 平成25年度～平成27年度 医療法人財団西都児湯医療センター実績		
平成27年度(医療法人財団)の経営状況	…	5
外来診療実績	…	5
入院診療実績	…	6
手術件数・救急車搬送患者件数	…	6
○ 医師の紹介		
脳神経外科	…	7
内科	…	7
○ フロアマップ		
1Fフロア	…	8
2Fフロア・3Fフロア	…	8
西都市内周辺の救急医療の現状について		
表1. 平成24年度～平成27年度 西都消防管轄の救急車搬送人数	…	10
表2. 平成24年度～平成27年度 医療機関別搬送人数	…	11
表3. 平成24年度～平成27年度 時間帯別搬送人数	…	11
表4. 平成24年度～平成27年度 急病に係る疾患別搬送人数	…	12
表5. 平成24年度～平成27年度 交通事故による搬送患者数(傷病程度)	…	13
表6. 平成24年度～平成27年度 一般負傷による搬送患者数(傷病程度)	…	14
表7. 平成24年度～平成27年度 骨折搬送人数(傷病程度)	…	15
表8. 平成24年度～平成27年度 センター含む西都市内及び宮崎市への転院搬送人数	…	16
表9. 平成24年度～平成27年度 東児湯消防管内救急搬送状況	…	17

地方独立行政法人西都児湯医療センター 病院概要



組織図

地方独立行政法人西都児湯医療センター組織図



病院の特色

昭和55年	救急病院指定
昭和56年	開放型病院指定
昭和56年	二次救急病院指定
平成 9年	地域災害拠点病院指定
平成24年	災害派遣医療チーム DMAT発足

構造等

敷地面積	5 615 65 m ²
延床面積	3 748 59 m ²
構造	鉄筋コンクリート造陸屋根 4 階建

診療時間等

診療科	診療時間	月	火	水	木	金	土
脳神経外科	午前 9:00~12:00	濱砂	濱砂	濱砂	手術日	濱砂	濱砂
	午後 14:00~17:00	検査/手術/病棟回診/患者対応/医療機関からの紹介等					x
呼吸器内科	午前 9:00~12:00	楠元	床島	床島	楠元	床島	※
循環器内科		川本	川本		川本		
	午後 14:00~17:00	検査/手術/病棟回診/患者対応/医療機関からの紹介等					x

○午前中の受付時間は、8:30～11:00 までとなります。

○脳神経外科と内科の午後の診療は、病棟診療(回診、処置、家族の説明)、手術、医療機関からの紹介、救急搬送患者の対応のみとなります。

※土曜日の内科外来診療は、医師が交替で診療しておりますので、受診前にお電話にてご確認お願い致します。

◆脳神経外科と内科の外来診療について

【脳神経外科】受付時間は、午前中のみ。※木曜日は定例手術日です。

●脳神経外科専門外来

月曜・火曜・水曜・金曜日の午前中は、「頭痛、めまい、しびれなど」の症状のある方は、専門的な診察が可能です。

【内科】受付時間は、午前中のみ。かかりつけ医のある方は、医療機関からの紹介状が必要です。

< 内科の専門外来(午前中)を、平成28年4月より新設いたします。 >

●呼吸器内科専門外来

月曜日から金曜日の午前中は、呼吸器症状(息がくると、せきが多い、痰が多い、胸が痛いなど)のある方は、紹介状がなくても診察は可能です。

●循環器内科専門外来

月曜日、火曜日、木曜日の午前中は循環器症状(胸が痛い、背中が痛い、脈が乱れる、動悸がする、歩くと苦しいなど)のある方は、紹介状がなくても診察は可能です。

【夜間急病センター】 ※夜間急病センターの診療科は、内科、外科となります

受付時間 平日・土曜日・日曜、祝日 18:45~22:45

診療時間 平日・土曜日・日曜、祝日 19:00~23:00 (年中無休)

病床数

一般病床	91 床(許可病床)
標榜診療科	脳神経外科、呼吸器内科、循環器内科、消化器内科、内科、外科、麻酔科、放射線科、リハビリテーション科

指定医療等

二次救急指定病院、地域災害拠点病院、各種医療保険、労働者災害補償保険法、生活保護法(医療扶助)、精神保健法(通院医療)、難病指定医療機関、身体障害者福祉法(更生医療)、特定疾患指定医療機関

認定施設

日本脳神経外科学会専門医制度による指定研修施設

脳梗塞急性期 rt-PA 静脈療法認定施設

職種別職員数(平成28年9月現在)

医 師	5 名	
看 護 師	48 名	(内 非常勤 7 名)
准 看 護 師	6 名	
看 護 助 手	5 名	(内 非常勤 5 名)
臨 床 検 査 技 師	3 名	
診 療 放 射 線 技 師	4 名	
薬 剤 師	3 名	(内 非常勤 2 名)
薬 剤 事 務	2 名	(内 非常勤 2 名)
理 学 療 法 士	3 名	
作 業 療 法 士	1 名	
管 理 栄 養 士	1 名	
社 会 福 祉 士	1 名	
介 護 福 祉 士	1 名	
診 療 情 報 管 理 士	1 名	
医師事務作業補助者	1 名	
事 務 員	14 名	(内 西都市役所より派遣職員 2 名)
託 児 所	8 名	(内 非常勤 7 名)
合 計	107名	

主な医療機器

・CT(コンピュータ断層撮影装置)	GEヘルスケア・ジャパン製 64列マルチスライスCT Optima CT660 Pro
・血管造影検査機器	GEヘルスケア・ジャパン製 三次元循環器デジタルX線システム Inova3100D Pro
・MRI(磁気共鳴画像法)	東芝製 MRI EXCELART Vantage(1.5T)
・脳神経外科手術	ライカ製 手術用顕微鏡 M 525 OH4
・超音波	日立製 超音波検査機器 HIVISION Preius
・経鼻内視鏡	富士フイルム製 電子内視鏡 Advancia
・全身麻酔器	ドレーゲル製 全身麻酔器 Fabius plus

施設基準等(平成28年8月31日現在)

入院基本料	一般病棟入院基本料 7 対 1 入院基本料
入院基本料等加算	救急医療管理加算、重症者等療養環境特別加算、診療録管理体制加算 急性期看護補助体制加算(25 対 1)、医師事務作業補助体制加算 2、データ提出加算
施設基準届出内容	退院調整加算、夜間休日救急搬送医学管理料、ニコチン依存症管理料、検体検査管理加算II CT撮影及びMRI撮影、脳血管疾患等リハビリテーション料、運動器リハビリテーション料 呼吸器リハビリテーション料、ペースメーカー移植術及びペースメーカー交換術 医科点数表第2章第10部手術通則第5号及び第6号、酸素加算、胃瘻造設術
入院時食事療養	入院時食事療養

経営状況・診療実績統計 平成25年度～平成27年度医療法人財団西都児湯医療センター実績

平成27年度(医療法人財団)の経営状況

比較損益計算書

(単位:千円)

		平成25年度	平成26年度	平成27年度
医業収益	入院収益	444,204	618,498	754,990
	外来収益	149,443	180,109	222,205
	健診収益	9,343	11,245	12,923
	その他収益	4,590	4,620	5,266
	医業収益計	607,581	814,472	995,204
医業費用		810,866	918,774	1,073,838
医業損益		▲203,285	▲104,301	▲78,633
医業外収益		119,804	128,999	122,331
医業外費用		4,483	780	0
経常損益		▲87,964	24,697	43,698
臨時収益		0	0	229,231
臨時費用		0	0	136,234
税引前当期利益		▲87,764	36,817	136,695
法人税、住民税等		177	2,018	1,048
当期純損益		▲87,940	64,799	135,647

外来診療実績

◆外来患者延数

(単位:円)

		外来患者延数												合計
		4月	5月	6月	7月	8月	9月	10月	11月	12月	1月	2月	3月	
平成25年度	一般外来	617	665	643	695	670	642	692	627	640	663	641	687	7,882
	夜間急病センター	109	136	107	163	138	135	102	92	122	126	104	111	1,445
	合計	726	801	750	858	808	777	794	719	762	789	745	798	9,327
平成26年度	一般外来	712	712	742	783	749	756	817	738	742	819	751	787	9,108
	夜間急病センター	103	127	137	153	174	123	112	122	198	273	92	110	1,724
	合計	815	839	879	936	923	879	929	860	940	1,092	843	897	10,832
平成27年度	一般外来	821	843	837	881	837	857	904	893	884	903	915	974	10,549
	夜間急病センター	116	219	116	156	179	161	170	154	177	140	220	236	2,044
	合計	937	1,062	953	1,037	1,016	1,018	1,074	1,047	1,061	1,043	1,135	1,210	12,593

◆地域別外来患者数

(単位:人)

		地域別外来患者数											合計
		西都市	新富町	高鍋町	木城町	川南町	都農町	西米良村	宮崎市	国富町	県内他	県外	
平成25年度	内科	144	15	11	3	3	0	0	9	0	0	0	185
	外科	5,206	718	550	236	260	119	51	400	45	29	15	7,629
	放射線科	46	13	0	3	1	0	0	3	0	1	1	68
	合計	5,396	746	561	242	264	119	51	412	45	30	16	7,882
平成26年度	内科	1,209	139	82	28	34	7	5	104	10	10	6	1,634
	外科	5,141	662	518	246	271	126	43	347	32	39	7	7,432
	放射線科	18	15	3	3	0	0	0	2	0	1	0	42
	合計	6,368	816	603	277	305	133	48	453	42	50	13	9,108
平成27年度	内科	2,250	305	120	60	52	35	8	244	12	42	6	3,134
	外科	5,012	695	539	259	274	145	49	353	36	40	9	7,411
	放射線科	2	2	0	0	0	0	0	0	0	0	0	4
	合計	7,264	1,002	659	319	326	180	57	597	48	82	15	10,549

入院診療実績

◆入院患者延数

(単位:円)

		入院患者延数												
		4月	5月	6月	7月	8月	9月	10月	11月	12月	1月	2月	3月	合計
平成25年度	脳外	808	783	910	850	1,004	796	858	746	884	955	957	841	10,392
	内科	1	0	0	0	0	0	0	0	0	0	0	0	1
	合計	809	783	910	850	1,004	796	858	746	884	955	957	841	10,393
平成26年度	脳外	734	791	645	596	670	680	858	821	898	904	763	805	9,165
	内科	163	400	406	523	525	505	517	358	491	521	432	490	5,331
	合計	897	1,191	1,051	1,119	1,195	1,185	1,375	1,179	1,389	1,425	1,195	1,295	14,496
平成27年度	脳外	811	771	604	797	850	716	846	722	810	943	695	687	9,252
	内科	519	701	458	417	365	605	683	710	794	877	834	855	7,818
	合計	1,330	1,472	1,062	1,214	1,215	1,321	1,529	1,432	1,604	1,820	1,529	1,542	17,070

◆地域別入院患者数

(単位:人)

		地域別外来患者数											
		西都市	新富町	高鍋町	木城町	川南町	都農町	西米良村	宮崎市	国富町	県内他	県外	合計
平成25年度	内科	4,549	1,401	1,864	682	1,051	513	0	285	11	13	23	10,392
	外科	0	1	0	0	0	0	0	0	0	0	0	1
	合計	4,549	1,402	1,864	682	1,051	513	0	285	11	13	23	10,393
平成26年度	内科	3,791	1,169	1,379	696	991	555	0	493	0	88	3	9,165
	外科	3,081	787	559	212	170	130	39	337	13	1	2	5,331
	合計	6,872	1,956	1,938	908	1,161	685	39	830	13	89	5	14,496
平成27年度	内科	3,869	1,764	1,192	218	901	569	8	523	162	45	1	9,252
	外科	4,077	1,667	774	466	183	65	67	374	51	49	45	7,818
	合計	7,946	3,431	1,966	684	1,084	634	75	897	213	94	46	17,070

手術件数・救急車搬送患者件数

(単位:人)

手術件数					救急患者搬送件数					
	平成25年度	平成26年度	平成27年度	合計		平成25年度	平成26年度	平成27年度	合計	
開頭術(クランプ、腫瘍摘出、減圧開頭術等)	17	24	26	67	西都市	内科	300	326	244	870
						外科	6	109	232	347
						合計	306	435	476	1,217
穿頭術(血管除去、V-Pシャント等)	39	39	37	115	東尾湯	内科	285	242	248	775
						外科	4	65	134	203
管性手術	22	23	35	80	宮崎市	合計	289	307	382	978
						内科	18	6	5	29
その他(STA-MCA吻合、頸部内膜剥離、下坂切断等)	10	9	15	34	合計	外科	1	6	6	13
						合計	19	12	11	42
合計	88	95	113	296		合計	614	754	869	2,237

凡 例

1. 統計資料については、平成27年4月1日から平成28年3月31日までの期間の実績を示す。
2. 病床数とは、医療法の規定に基づき、知事の許可を受けた病床数である。
3. 入院延患者数とは、毎日24時現在の在院患者数にその日の退院患者数を加えた数の年度内の合計数である。
4. 外来延患者数とは、診療のため来院した入院外の患者数の年度内の合計数である。また、同一患者が2科以上の診療を受けた場合、それぞれの科の外来患者とした。

医師の紹介

麻酔科

役 職	理事長兼病院長
氏 名	長田 直人
専門分野	麻酔科
認定医	産業医
専門医	麻酔科専門医、集中治療専門医
経歴等	宮崎大学医学部地域医療学講座教授、宮崎県立日南病院麻酔科(部長)、宮崎大学医学部付属病院麻酔科講師、宮崎大学医学部付属病院集中治療部講師、医学博士、農学士

脳神経外科

役 職	副院長兼脳神経外科部長
氏 名	濱砂 亮一
専門分野	脳神経外科
認定医	日本脊髄外科学会
専門医	日本脳神経外科学会、日本脳神経血管内治療学会
所属学会	日本脳神経外科学会、日本脳神経血管内治療学会、日本脊髄外科学会
その他	医学博士

内科

役 職	診療部長兼呼吸器内科部長
氏 名	床島 真紀
専門分野	総合診療内科、呼吸器内科、消化器内科
認定医	インфекションコントロールドクター
専門医	日本内科学会総合内科専門医、日本呼吸器学会専門医、日本呼吸器内視鏡学会専門医
所属学会	日本内科学会、日本呼吸器学会、日本呼吸器内視鏡学会、日本感染症学会、日本救急医学会 日本消化器病学会、日本臨床外科学会

役 職	医療支援部長兼循環器内科部長
氏 名	川本 理一郎
専門分野	循環器内科、総合内科
認定医	認定内科医
専門医	循環器専門医、総合内科専門医
所属学会	日本内科学会、日本循環器学会
その他	医学博士、JPTEC・A CLS Experienced プロバイダー、日本DMAT隊員

役 職	内科医長
氏 名	楠元 規生
専門分野	膠原病感染症内科、総合内科
認定医	インフェクションコントロールドクター
専門医	日本感染症学会感染症専門医、日本リウマチ学会リウマチ膠原病専門医、日本内科学会総合内科専門医 日本呼吸器学会呼吸器専門医
指導医	臨床研修指導医
所属学会	日本内科学会、日本呼吸器学会、日本感染症学会、日本リウマチ学会

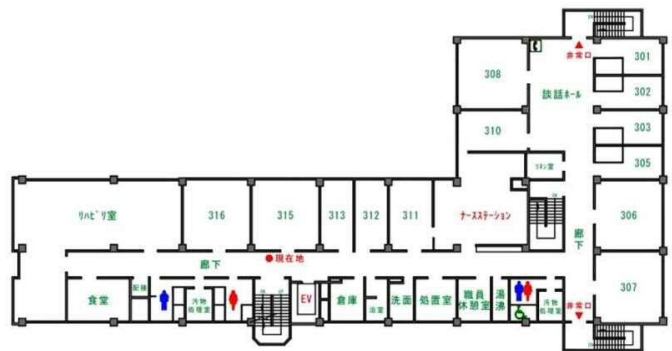
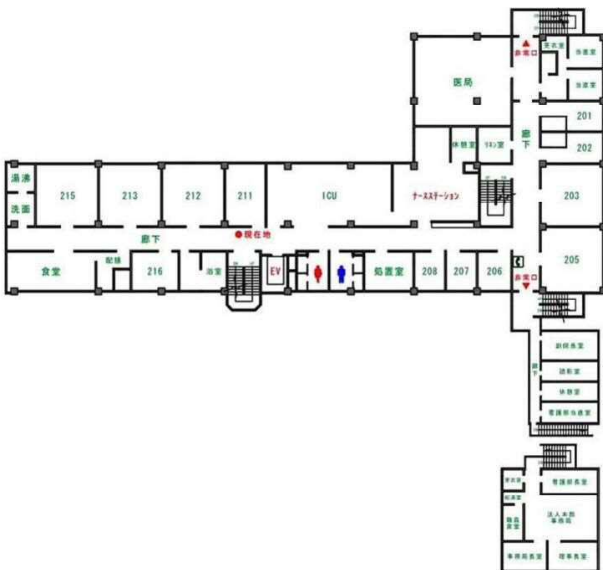
※インフェクションコントロール：感染症が病院で発生するのを予防し、万が一発生した場合には感染が拡大しないように制御すること。

フロアマップ

1Fフロア



2Fフロア・3Fフロア



西都市内周辺の救急医療の現状について

地方独立行政法人西都児湯医療センター

理事長 長田 直人

TEL 0983-42-1113 FAX 0983-42-5530 E-mail
naoto_nagata@med.miyazaki-u.ac.jp

西都市周辺の救急医療の現状について

表 1 . 平成24年度～平成27年度 西都消防管轄の救急車搬送人数 (合計・月平均)

単位 : 人

年合計	火災事故	自然災害	水難事故	交通事故	労働災害	運動競技	一般負傷	加害事故	自損事故	急病	転院搬送	医師搬送	その他	合計
平成24年度			4	85	9	18	174	3	13	707	244	2	4	1,263
平成25年度			1	95	9	18	151	5	9	784	205		1	1,278
平成26年度				121	6	22	179	4	12	742	238		3	1,327
平成27年度				83	17	20	186	4	14	781	233		5	1,343
月平均	火災事故	自然災害	水難事故	交通事故	労働災害	運動競技	一般負傷	加害事故	自損事故	急病	転院搬送	医師搬送	その他	合計
平成24年度			0.3	7.1	0.8	1.5	14.5	0.3	1.1	58.9	20.3	0.2	0.3	105
平成25年度			0.1	7.9	0.8	1.5	12.6	0.4	0.8	65.3	17.1		0.1	107
平成26年度				10.1	0.5	1.8	14.9	0.3	1.0	61.8	19.8		0.3	111
平成27年度				6.9	1.4	1.7	15.5	0.3	1.2	65.1	19.4		0.4	112

(注) 年度 : 1月から12月実績

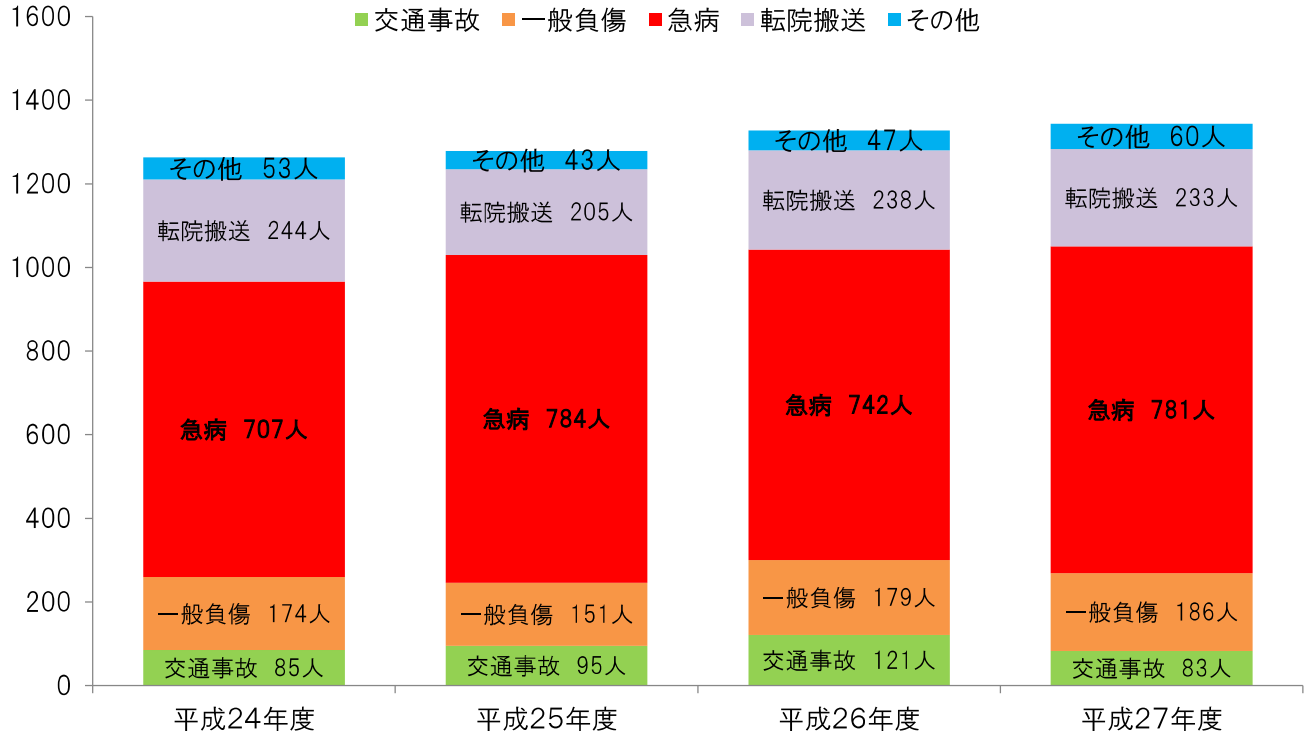
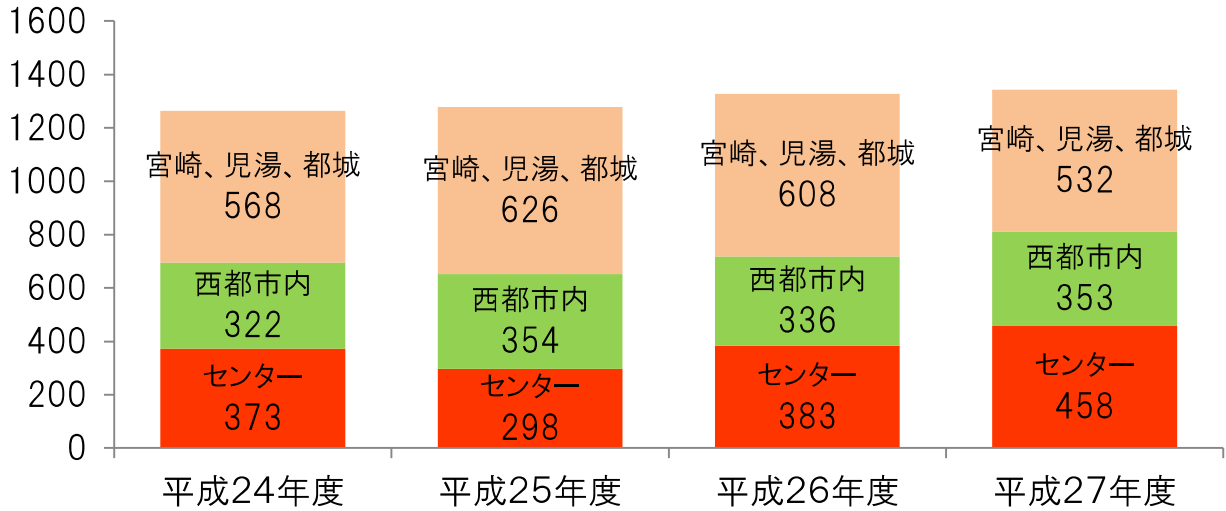


表 2. 平成24年度～平成27年度 医療機関別搬送人数



平成27年度、宮崎への流出率が40%以下になった。

表 3. 平成24年度～平成27年度 時間帯別搬送人数

		0時～8時	8時～17時	17時～24時	合計	割合
平成24年度	西都児湯医療センター	63	168	142	373	29.5%
	西都市内	48	228	46	322	25.5%
	宮崎市（児湯郡含む）	104	295	169	568	45.0%
		0時～8時	8時～17時	17時～24時	合計	割合
平成25年度	西都児湯医療センター	55	127	116	298	23.3%
	西都市内	51	249	54	354	27.7%
	宮崎市（児湯郡含む）	137	291	198	626	49.0%
		0時～8時	8時～17時	17時～24時	合計	割合
平成26年度	西都児湯医療センター	71	166	146	383	28.9%
	西都市内	68	209	59	336	25.3%
	宮崎市（児湯郡含む）	106	303	199	608	45.8%
		0時～8時	8時～17時	17時～24時	合計	割合
平成27年度	西都児湯医療センター	91	200	167	458	34.1%
	西都市内	62	226	65	353	26.3%
	宮崎市（児湯郡含む）	86	316	130	532	39.6%

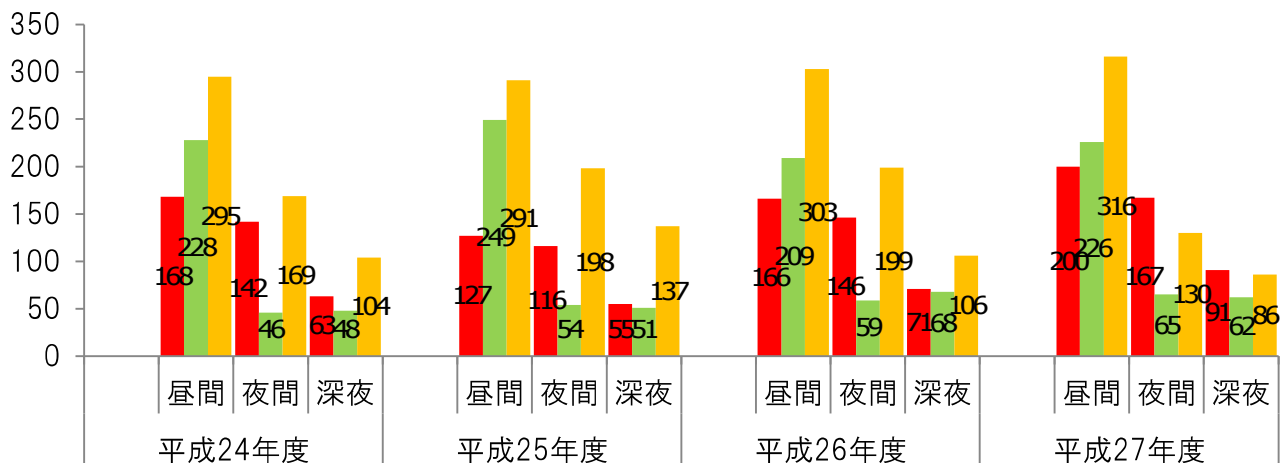
(注) 年度：1月から12月実績

8時から17時の時間帯で宮崎市へ搬送された患者のうち、多くは転院搬送であった。

※転院搬送：医療機関から他の医療機関へ患者を搬送することである。専門的な医療機関へ搬送する必要が出た場合行う。

(単位：人)

■センター ■センター以外 ■宮崎市



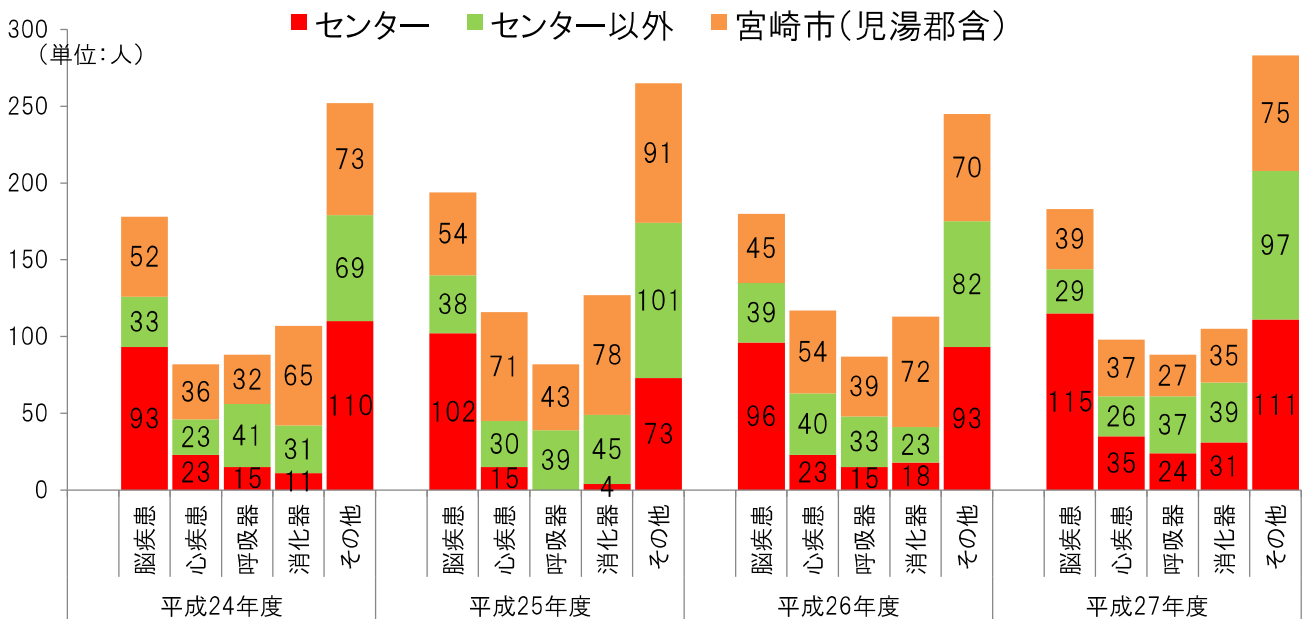
平成27年度、夜間と深夜帯で初めて他医療機関に比べ、センターの受入患者数が多かった。

表 4 . 平成24年度～平成27年度 急病に係る疾患別搬送人数

単位：人

年度	傷病程度	施設	脳疾患	心疾患	呼吸器	消化器	感覚系	泌尿器	精神系	新生物	診断不明	その他	合計
			平成24年度	西都	西都児湯医療センター	93	23	15	11	14	6	7	0
		その他(西都)	33	23	41	31	5	5	6	1	0	52	197
		西都計	126	46	56	42	19	11	13	1	6	129	449
		宮崎市(児湯含)	52	36	32	65	5	14	1	3	3	47	258
		合計	178	82	88	107	24	25	14	4	9	176	707
	死亡		1	9	3	3					3	5	24
	重症		47	14	15	21		1		1	1	10	110
	中等症		91	45	55	55	8	12	4	2	4	74	350
	軽症		39	14	15	28	16	12	10	1	1	87	223
	合計		178	82	88	107	24	25	14	4	9	176	707
平成25年度	西都	西都児湯医療センター	102	15	0	4	7	1	6	0	6	53	194
		その他(西都)	38	30	39	45	9	8	10	5	7	62	253
		西都計	140	45	39	49	16	9	16	5	13	115	447
		宮崎市(児湯含)	54	71	43	78	4	13	5	7	8	54	337
		合計	194	116	82	127	20	22	21	12	21	169	784
	死亡		2	9	1	1					4	2	19
	重症		35	19	13	21		1		6	1	11	107
	中等症		89	58	55	68	9	11	4	5	12	54	365
	軽症		68	30	13	37	11	10	17	1	4	102	293
	合計		194	116	82	127	20	22	21	12	21	169	784
平成26年度	西都	西都児湯医療センター	96	23	15	18	11	7	11	2	3	59	245
		その他(西都)	39	40	33	23	9	4	3	3	3	60	217
		西都計	135	63	48	41	20	11	14	5	6	119	462
		宮崎市(児湯含)	45	54	39	72	2	6	12	2	4	44	280
		合計	180	117	87	113	22	17	26	7	10	163	742
	死亡		2	17	2			1			2	1	25
	重症		38	27	17	11		3		2	3	12	113
	中等症		72	42	48	65	7	7	10	3	3	71	328
	軽症		68	31	20	37	15	6	16	2	2	79	276
	合計		180	117	87	113	22	17	26	7	10	163	742
平成27年度	西都	西都児湯医療センター	115	35	24	31	11	4	14		4	78	316
		その他(西都)	29	26	37	39	10	7	9	2	5	64	228
		西都計	144	61	61	70	21	11	23	2	9	142	544
		宮崎市(児湯含)	39	37	27	35		10	16	6	3	40	213
		合計	183	98	88	105	21	21	39	8	12	182	757
	死亡		0	18	2	1				1	5	1	28
	重症		55	19	18	12		3	2	2		8	119
	中等症		78	35	49	64	8	8	10	5	7	64	328
	軽症		50	26	19	28	13	10	27			109	282
	合計		183	98	88	105	21	21	39	8	12	182	757

(注) 年度：1月から12月実績

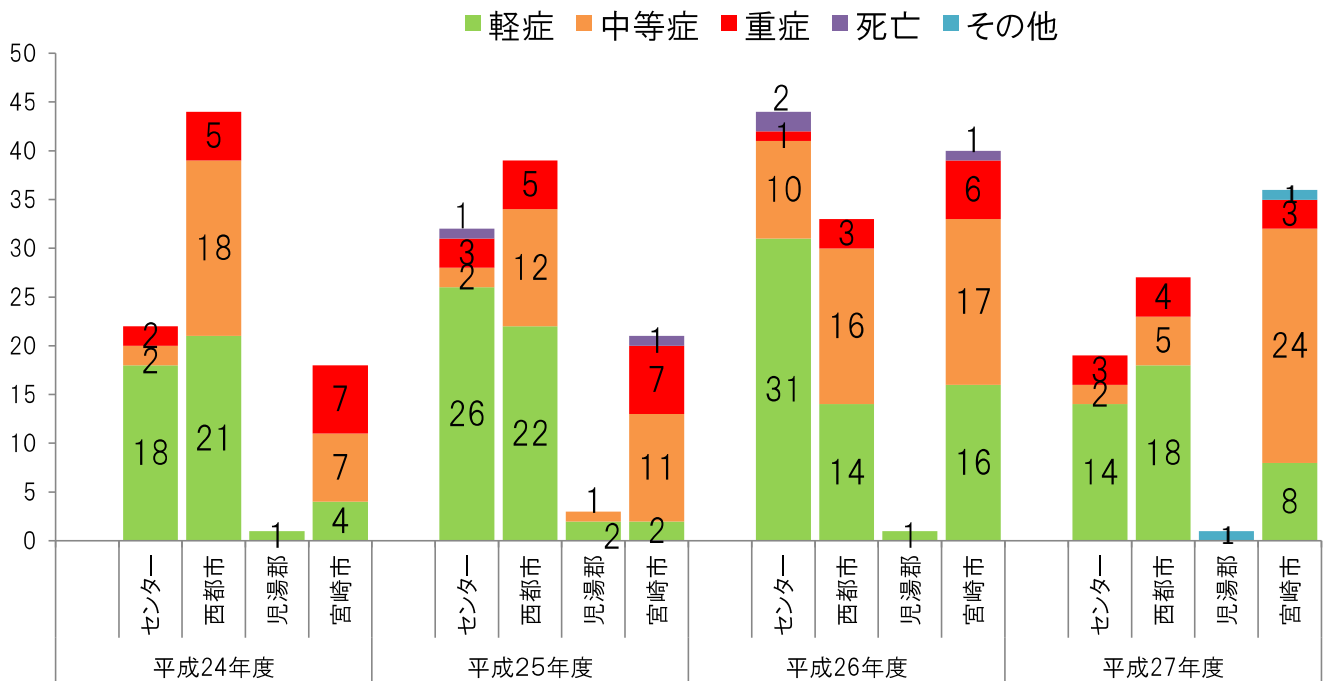


当センターは、脳疾患の半数以上を受け入れている。
脳疾患の次に多かった疾患は消化器疾患、心疾患、呼吸器疾患であった。

表 5. 平成24年度～平成27年度 交通事故による搬送患者数【傷病程度】

(単位:人)

		軽症	中等症	重症	死亡	その他	合計
平成24年度	西都児湯医療センター	18	2	2			22
	西都市	21	18	5			44
	児湯郡	1					1
	宮崎市	4	7	7			18
平成25年度	西都児湯医療センター	26	2	3	1		32
	西都市	22	12	5			39
	児湯郡	2	1				3
	宮崎市	2	11	7	1		21
平成26年度	西都児湯医療センター	31	10	1	2		44
	西都市	14	16	3			33
	児湯郡	1					1
	宮崎市	16	17	6	1		40
平成27年度	西都児湯医療センター	14	2	3			19
	西都市	18	5	4			27
	児湯郡					1	1
	宮崎市	8	24	3		1	36

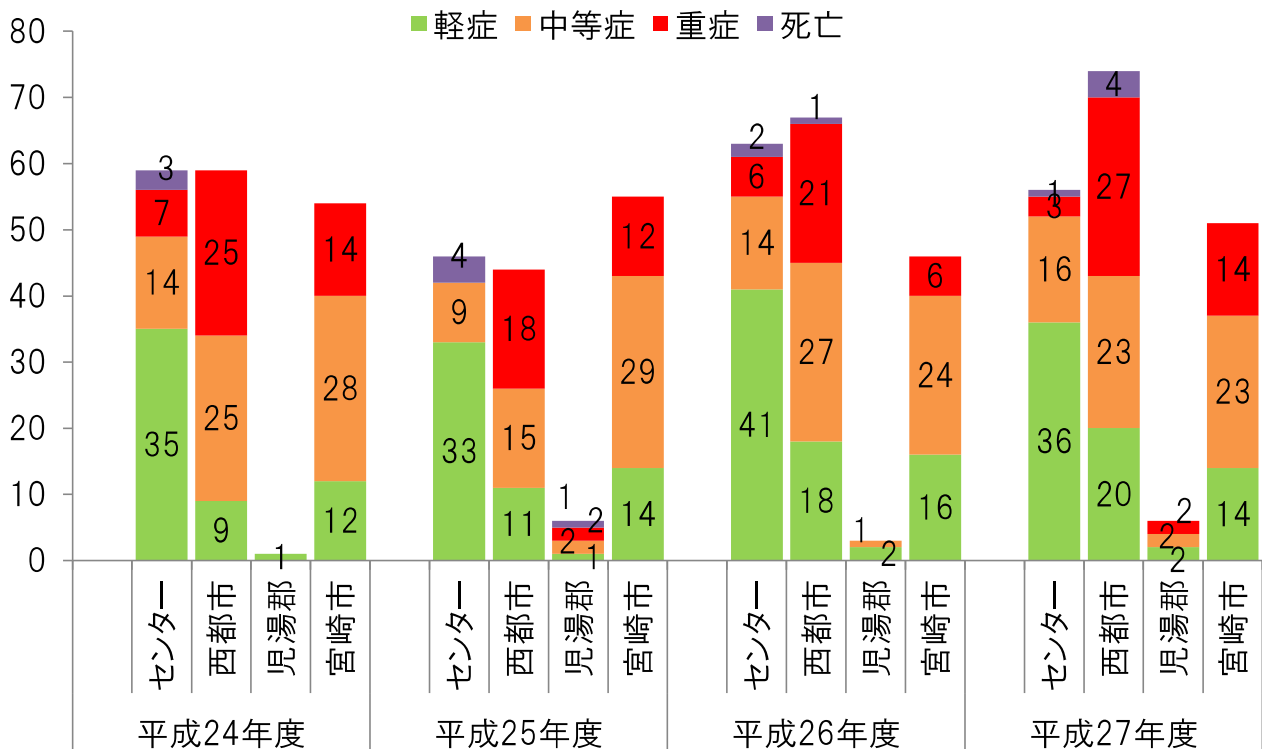


○西都市内の医療機関がセンターに比べて重症患者を多く受け入れていた。

表6. 平成24年度～平成27年度 一般負傷による搬送患者数【傷病程度】

(単位:人)

		軽症	中等症	重症	死亡	合計
平成24年度	西都児湯医療センター	35	14	7	3	59
	西都市	9	25	25	0	59
	児湯郡	1	0	0	0	1
	宮崎市	12	28	14	0	54
平成25年度	西都児湯医療センター	33	9	0	4	46
	西都市	11	15	18	0	44
	児湯郡	1	2	2	1	6
	宮崎市	14	29	12	0	55
平成26年度	西都児湯医療センター	41	14	6	2	63
	西都市	18	27	21	1	67
	児湯郡	2	1	0	0	3
	宮崎市	16	24	6	0	46
平成27年度	西都児湯医療センター	36	16	3	1	56
	西都市	20	23	27	4	74
	児湯郡	2	2	2	0	6
	宮崎市	14	23	14	0	51



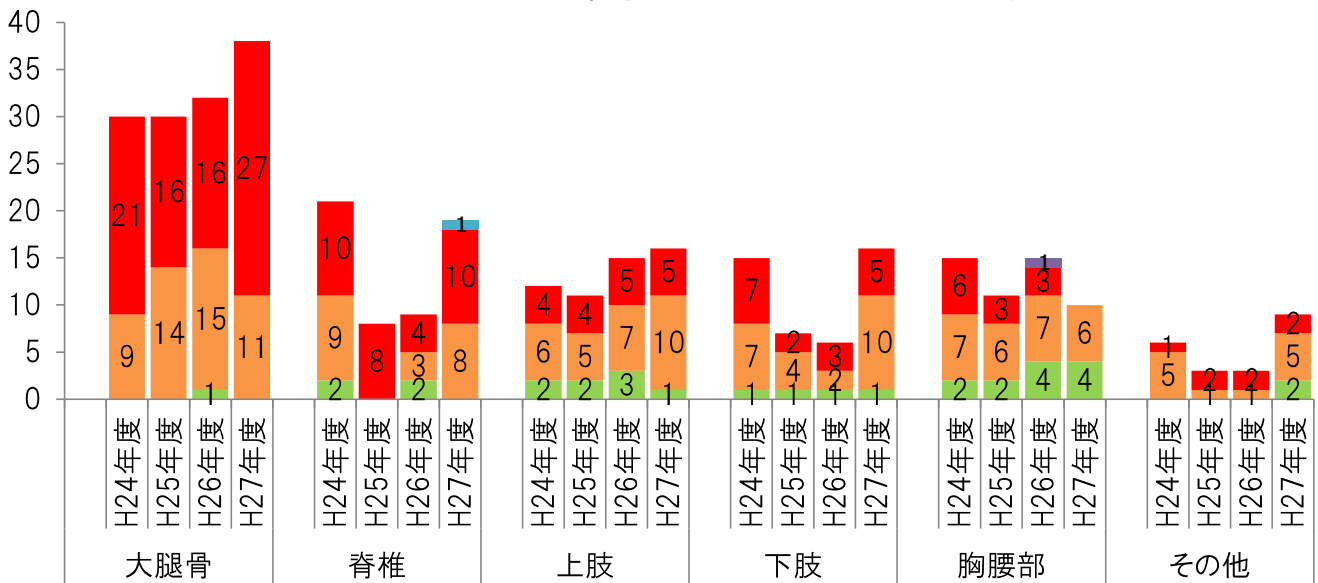
○交通事故と同様に、西都市内の医療機関が重症患者を多く受け入れていた。

表 7. 平成24年度～平成27年度 骨折搬送人数 【傷病程度】

(単位：人)

			大腿骨	脊椎	上肢	下肢	胸腰部	その他の部位	計
平成24年度	傷病程度 (重症・死亡のみ)	軽症		2	2	1	2		7
		中等症	9	9	6	7	7	5	43
		重症	21	10	4	7	6	1	49
		死亡							0
		計	30	21	12	15	15	6	99
平成25年度	傷病程度	軽症			2	1	2		5
		中等症	14		5	4	6	1	30
		重症	16	8	4	2	3	2	35
		死亡							0
		合計	30	8	11	7	11	3	70
平成26年度	傷病程度	軽症	1	2	3	1	4		11
		中等症	15	3	7	2	7	1	35
		重症	16	4	5	3	3	2	33
		死亡					1		1
		合計	32	9	15	6	15	3	80
平成27年度	傷病程度	軽症			1	1	4	2	8
		中等症	11	8	10	10	6	5	50
		重症	27	10	5	5		2	49
		死亡							0
		合計	38	19	16	16	10	9	108

■ 軽症 ■ 中等症 ■ 重症 ■ 死亡 ■ その他

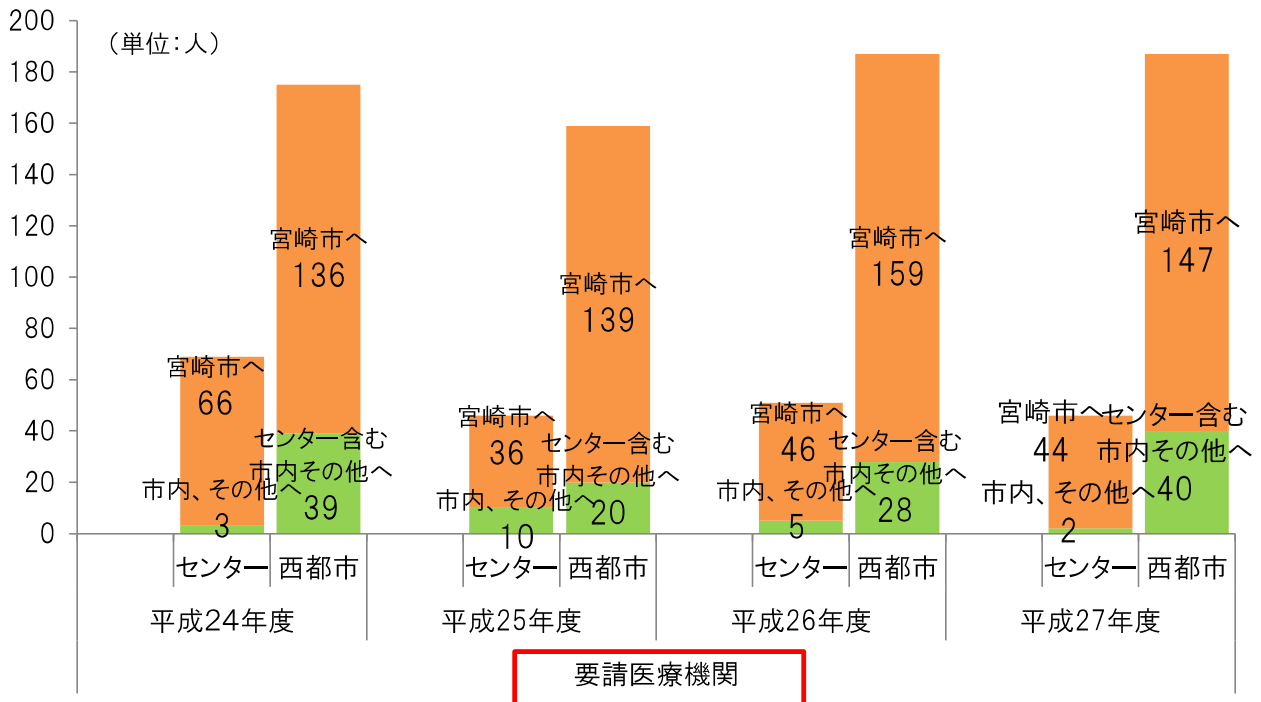


大腿骨骨折の患者数が多く、重症度も高い傾向であった。

表 8. 平成24年度～平成27年度センター含む西都市内及び宮崎市への転院搬送人数

(単位:人)

年度	要請医療機関	市内その他病院へ	宮崎市へ
	平成24年度	西都児湯医療センター	3
		センター含む市内その他病院へ	宮崎市へ
	西都市	39	136
平成25年度	西都児湯医療センター	10	36
		センター含む市内その他病院へ	宮崎市へ
	西都市	20	139
平成26年度	西都児湯医療センター	5	46
		センター含む市内その他病院へ	宮崎市へ
	西都市	28	159
平成27年度	西都児湯医療センター	2	44
		センター含む市内その他病院へ	宮崎市へ
	西都市	40	147



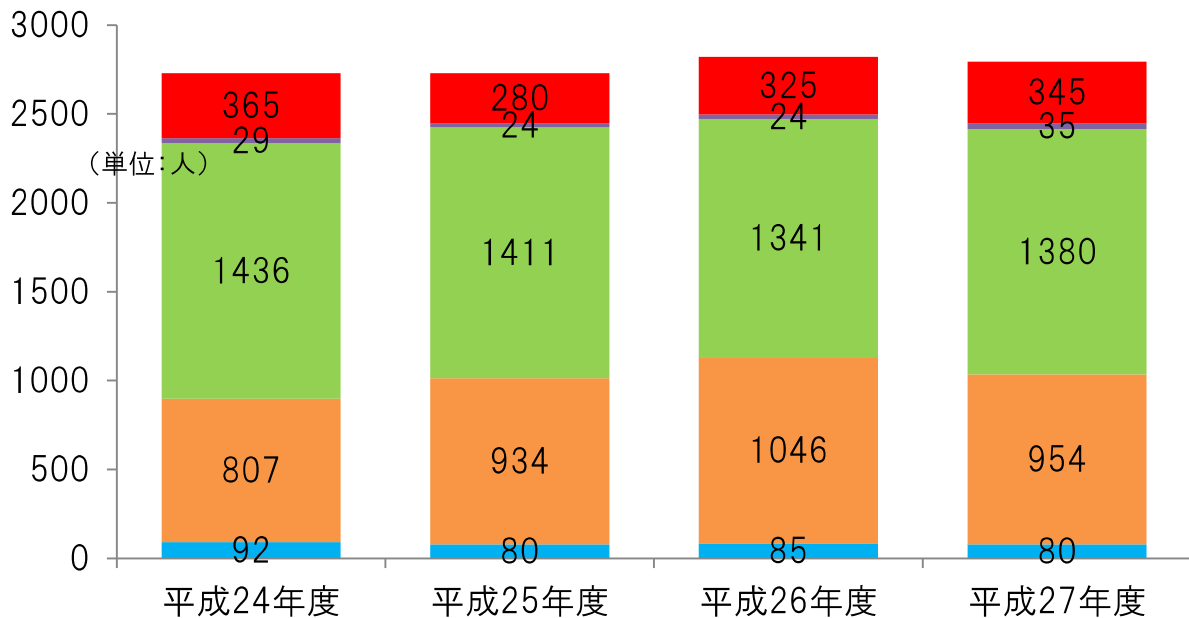
転院搬送 : 医療機関から他の医療機関へ患者を搬送することである。
 専門的な医療機関へ搬送する必要がある場合行う。

表 9. 平成24年度～平成27年度 東児湯消防管内救急搬送状況

(単位:人)

搬送先市町村名	平成24年度	平成25年度	平成26年度	平成27年度
西都児湯医療センター	365	280	325	345
西都市	29	24	24	35
西都 計	394	304	349	380
高鍋町	622	660	575	482
新富町	40	26	24	18
木城町	7	7	2	2
川南町	422	443	481	691
都農町	345	275	259	187
児湯郡 計	1,436	1,411	1,341	1,380
宮崎市	807	934	1,046	954
日向市	73	63	72	68
その他	19	17	13	12
合計	2,729	2,729	2,821	2,794

■日向市他病院 ■宮崎市内病院 ■児湯郡内病院 ■市内その他病院 ■西都児湯医療センター



東児湯消防管内から当センターに搬送された患者の半数が別調査により脳疾患であった。