

はばたけ未来へ 伸びゆく西都

広報

カイト

2

2021 Vol.646
February

かわいい鬼さんに
なりました！



特集

- P2 西都原運動公園野球場が完成！
- P3 育てよう！西都っ子 西都市内の子育て施設を紹介します
- P4 激動の時代を生き 己の信念と芸術を貫き通した
西都市出身の画家 塩月 桃甫
- P6 税金の申告が始まります！
- 巻末 新型コロナウイルス感染症情報

1月18日、都於郡保育所で鬼のお面作りが行われ、子どもたちは楽しそうに作っていました。

育てよう！西都っ子

西都市内の子育て支援施設を紹介します。ぜひお気軽にご利用ください♪



子育て中の皆さんへ

居心地の良いアットホームな居場所づくりを目指しています。実家に帰るような気持ちで、ふらっと気軽に遊びに来てくださいね♪



西都市児童館
こだま なおこ
児玉 尚子 さん

西都市児童館は、市の指定管理者である「特定非営利活動法人さいと旗たて会」が運営しています。児童クラブを併設した児童館として、子育て支援活動や小中学生向けのさまざまな季節の行事、土曜工作などの体験活動、こども食堂などを行っています。利用料は無料です。

遊びに来てね！西都市児童館



西都市下妻4 ☎43-6117
利用時間 9時～18時（月～土）

子育て中の皆さんへ

どんなにささいな事でも構いませんので、1人で抱え込まずに気軽に相談してくださいね。初めて来られる方も安心してご利用いただけるよう心配りしています。ぜひお越しください♪



西都市地域子育て支援センター つばさ館
みやけ ともみ
三宅 智美 さん

地域子育て支援センターでは、育児の不安などの相談を受け付けています。未就園児と保護者が一緒に遊んだり、情報交換をしたりする憩いの場になっています。ベビーマッサージやリトミック、親子クッキング、「助産師さんに聞いてみよう」などの相談会も行っています。利用料は無料です。

西都市地域子育て支援センター つばさ館



西都市白馬町3番地 ☎43-1049
利用時間 9時～15時（月～金）

西都市内には14カ所の児童クラブ（学童保育）があります。保護者の仕事や病気などにより、放課後に家庭で面倒を見ることができない小学生が対象です。現在、令和3年度の児童クラブ会員を募集しています。各児童クラブに備えている入会申請書に必要事項を記入し、就労証明書など必要書類を添付の上、希望する児童クラブへ提出してください。穂北児童クラブ・三財児童クラブ・都那児童クラブは、2月1日から受け付けています。その他の児童クラブについては直接お問い合わせください。



▲各児童クラブの詳細は市HPをご覧ください。

放課後児童クラブ



（穂北児童クラブの様子 H30.7月撮影）

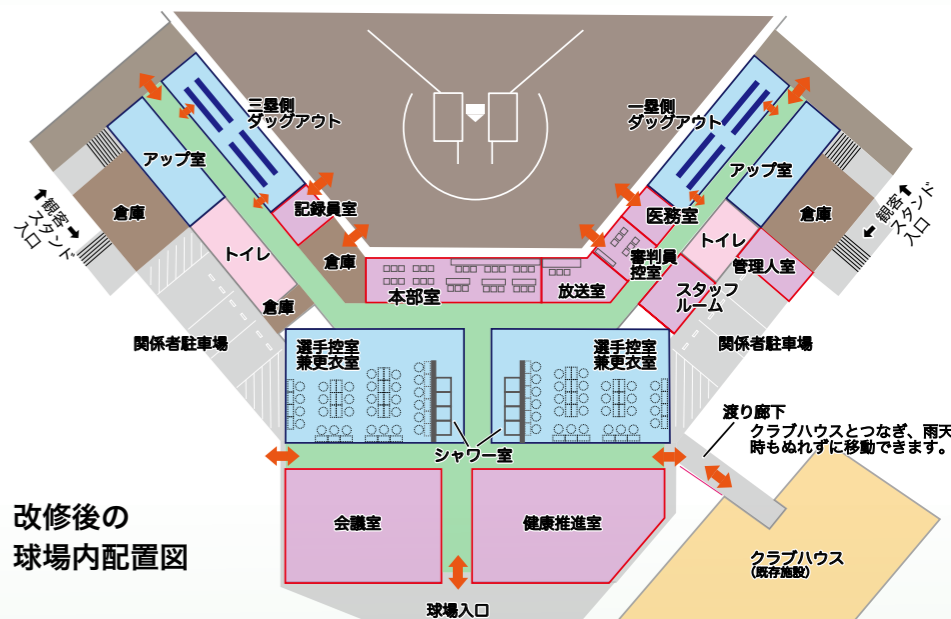
西都原運動公園野球場が完成！

昨年6月に着工した西都原運動公園野球場の改修工事が1月に完了し、新しい野球場が完成しました。

ダッグアウトやスタンドが広くなり、市民の皆さまにとってさらに利用しやすい球場となりました。東京ヤクルトスワローズのキャンプをはじめ、プロおよびアマチュア団体の合宿利用の増加、大規模な大会の開催も可能となります。また改修した諸室は、災害時には避難スペースとしての利用もできます。



▲バックスクリーン側から見た観客スタンド（約1,000人収容可能）



改修後の球場内配置図

観客スタンドおよび球場内の諸室を改修しました。改修部分の面積は、これまでと比べて約6倍の広さとなり、会議室や医務室、シャワー室を完備した選手控室などが新たに設置されました。

通路や諸室はスパイクのまま移動でき、グラウンドと室内の出入り口、外から室内への出入り口が増えたことで移動が容易になりました。



▲車椅子用観覧席
一塁側のスタンドに車椅子の方用の観覧席が設置されました。またスタンドまでのスロープも設置されました。



▲三塁側ダッグアウト
これまでのダッグアウトに比べ約2倍の広さになり、裏の通路からも出入りができるようになりました。



▲一塁側ダッグアウトに向かう通路
新たに医務室、アップ室が設置されました。



▲本部室
室内からグラウンド全体を見渡すことができます。



▲選手控室
室内にシャワー室も設置。一人一人の空間も広く確保されています。

LINE アカウント「さいと子育て情報局」

現在、登録者数約1,000人！
「お友だち登録」して、子育て情報をゲットしよう♪



イベント情報や、新型コロナウイルス感染症による上記施設からのお知らせなど、最新の子育て情報を配信しています。

この機会に、ぜひ登録ください！

■問い合わせ 福祉事務所 保育係 ☎43-0376



今春公開！

塩月桃甫

TOHO SHIOTSUKI

宮崎市のアーティスト 小松孝英さんの発案で、塩月桃甫のドキュメンタリー映画の製作が進められています。小松さんが脚本・監督を務め、友人のカメラマンらと台湾や県内各地を回り、2019年4月から撮影を重ねてきました。塩月が渡台して100周年となる今春公開で、初めての上映会は出身地である西都市での開催が決定！当日は、小松さんらが所有する作品の展覧会も開催されます。上映会・展覧会については、詳細が決まり次第、広報紙などでお知らせします。ぜひ塩月芸術の世界に触れてみてください。

脚本・監督 **小松孝英**さん



■プロフィール
1979年 延岡市生まれ。九州デザイナー学院卒。20代の頃よりロンドンやニューヨーク、香港など世界10カ国で個展開催やアートフェアに出品。国連施設や延岡市、アジア企業などにコレクション多数。

10年前から台湾の国際アートフェアに参加する中、台湾で知名度の高い塩月に興味を持ちました。2年ほど前、偶然にも宮崎県内の骨董屋で塩月の作品と出合い、文献などで調べると、台湾原住民の心情に寄り添った絵を描いたことや、近年、台湾での再評価が進んでいることが分かりました。しかし、功績や作品が日本ではほとんど知られていないという現実を知り、「塩月の足跡や生きざまを多くの人に知ってもらいたい」と映画製作を決意。

この映画では、どんなに不利な状況にあっても信念や正義を貫いて生きたアーティスト塩月桃甫にとつての『自由』を描きました。アイデンティティを大事にする塩月の生き方は、「自分は何をしたのか」「自分に何ができるのか」を考え、行動することの大切さを教えてくれます。この映画が、塩月をはじめ宮崎の偉人が作り上げた芸術文化の素晴らしさを知ってもらい、宮崎と台湾の文化交流が続く一助となることを願っています。

詳しくは
こちらを
チェック



公式サイト
QRコード



公式PV
QRコード

「さいと塩月桃甫顕彰会」発足&特別授業

出身地の西都市から顕彰活動を盛り上げようと、12月8日、「さいと塩月桃甫顕彰会」が発足しました。発足会は三財小中学校であり、市美術協会や三財地域づくり協議会などの関係者が出席。郷土学習での活用や、上映会の開催などを決定しました。

発足会に先立ち、同校で小松さんを講師として招いた特別授業も実施。同校7年生（中学1年生）20人が塩月の足跡や生きざまについて学びました。



▲「さいと塩月桃甫顕彰会」のメンバー



▲特別授業の様子



▲台湾での撮影の様子



▶民族楽器の口琴（口琴）を奏でる少女が描かれた油彩（小松さん所有）

西都市にある 塩月作品

平郡地区在住の、塩月桃甫の遠縁にあたる方が所有しています。所有者によると、4年ほど前に100歳で亡くなった祖母が、31歳で戦死した夫の写真を基に描いてもらったもの。作品の裏面に、1948年（昭和23年）1月に制作したことが記されています。当時は絵の具が手に入りやすく、何度も頼みに行き、ようやく描いてもらったそうです。



激動の時代に生き

己の信念と芸術を貫き通した

（しおつき とうほ）

西都市出身の画家 塩月桃甫

100年前、日本政府側の教育者として、日本統治時代の台湾に渡った西都市出身の画家、塩月桃甫。塩月は台湾に初めて西洋美術を普及させ、台湾美術展覧会を創設するなど、台湾美術界の礎を築き、発展のために尽力しました。

激動の時代にあつて、己の立場と矛盾する思いの中で、台湾原住民の風土や文化に魅せられ、彼らに寄り添い、描き続けた塩月。台湾美術界には今も塩月を尊敬する画家や美術研究家が多く存在し、その評価も見直されています。

終戦後、台湾から引き揚げた塩月は、没するまでの約8年間を宮崎市で過ごし、制作活動に励みながら、宮崎県美術界にも貢献しました。



▲舞子 (1949年制作)



▲花 (1950年制作)



▲野生馬 (1953年制作)

※全て油彩

《これらの作品を含め、宮崎県立美術館が191点の作品を所蔵》



▲台湾原住民を描いた油彩「母と子」の前でポーズを取る塩月桃甫。鮮烈な色彩と力強く奔放な筆遣いで、野性味のある画風を確立しました。

塩月桃甫の生涯

1886年（明治19年）2月、児湯郡三財村（現西都市三財）生まれ。旧佐土原藩士であった父永野銀太郎、母トラノの三男。本名は善吉。

加勢尋常小中学校・高等小学校（現三財小中学校）卒業後、15歳で代用教員となるが、さらに宮崎県尋常師範学校に進学。

23歳の時に、都農町の塩月家の次女トキと結婚し、婿養子になる。

24歳の春、東京美術学校（現東京芸術大学）図画師範科に入學。卒業後は大阪の浪華小学校に赴任し、30歳の時に松山の愛媛師範学校に転任。本格的に画業に取り組み。

1916年（大正5年）、第10回文部省美術展覧会（現日本美術展覧会）に入選し、初めての個展を開く。高浜虚子ら文豪とも交友を持ち、虚子の随筆集「伊予の湯」の表紙や挿絵を手掛ける。

1921年（大正10年）4月、家族とともに台湾に渡り、台北第一中学校に赴任。翌年、兼任で台北高校の美術教師となる。在職中は、教師に義務付けられていた官服は一度も身に付けず、

教育方法は当時としては珍しい個性と創造を重んじた自由主義教育法だった。

渡台した年の7月、日本画家の郷原古統と太魯閣の原住民探訪の旅に出掛ける。翌年、台北博物館にて作品展を開く。

1927年（昭和2年）、郷原や水彩画家の石川欽一郎とともに台湾美術展覧会を創設し、審査にも携わる。日本画壇から藤島武二や梅原龍三郎らを審査員として招くなど、台湾の美術振興に情熱を注ぐ。

終戦後の1946年（昭和21年）3月、多くの作品を台湾に残し、家族とともに日本に引き揚げる。貧しい生活を送りながらも、ひたすら制作活動に取り組み。中村地平著の「太陽の目」「河童の遠征」の表紙絵などを手掛け、1949年（昭和24年）には宮崎神宮徴古館で、宮崎では自身初となる個展を開く。

1951年（昭和26年）、宮崎大学学芸学部講師となり、宮崎県美術展覧会（現みやざき総合美術展）の審査員を務めるなど、宮崎県美術界のリーダーとして活躍。1953年（昭和28年）、宮崎県文化賞を受賞。1954年（昭和29年）1月、心臓弁膜症により67歳で死去。

参考文献：森美根子「台湾を描いた画家たち」（産経新聞出版 2010年）

会場	東米良地区 (銀鏡集会所・東米良地区館)	都於郡地区 (都於郡地区館)	三財地区 (三財地区館)	三納地区 (三納地区館)	穂北地区 (穂北地区館)	妻地区 (西都市民会館)
日程 (土日・祝日を除く)	2月8日(月)	2月9日(火)~12日(金)	2月15日(月)~18日(木)	2月19日(金)~24日(水)	2月25日(木)~3月2日(火)	3月3日(水)~15日(月)

※詳しい日程・会場は、1月15日付けの回覧板で配布した「令和3年申告受付の日程と会場」をご確認ください。

- 申告が必要な方**
- 令和3年1月1日現在、西都市に居住し、令和2年中に事業所得(営業や農業など)や不動産所得、給与所得(賃金など)、雑所得(年金など)、その他の所得があった方は申告が必要です。また令和2年中に所得がなかった方でも、国民健康保険の加入者は申告が必要です。
- ◎**営業所得・不動産所得のある方**
- 所得の計算に必要な帳簿や領収書などを必ず持参してください。また必要経費については、経費項目ごとに分けて計算しておいてください。
- ◎**農業所得のある方**
- ①帳簿類と出荷証明書(証明書がない場合は伝票でも可)を必ず持参してください。
②経営所得安定対策等交付金などの雑収入についても農業の収入になりますので、交付決定通知書などを持参してください。
③農業にかかった費用は、経費項目ごとに分けて計算しておいてください。
④肉用牛売却の収入がある方は、必ず肉用牛売却証明書を持参してください。



- 申告をしない?**
- 申告をしないと、所得金額が国民健康保険税の軽減措置に該当する方でも、軽減措置を受けられなくなります。また、保育所入所や児童手当、公営住宅の入居、金融機関での各種申し込みなど、申請の際に必要な所得証明書などの発行ができません。申告漏れのないよう期限内の申告をお願いします。
- 申告が必要な方**
- ①所得税の確定申告をする方
②給与所得だけで勤務先から市役所に給与支払報告書が提出される方
③公的年金収入だけで年金支払者から市役所に年金支払報告書が提出される方
- ※ただし、②・③に該当する方でそれぞれの収入以外の所得のある方、扶養控除・医療費・生命保険料・その他の控除を受けようとする方は申告してください。

申告に必要なもの

- ①印鑑(認め印で可)
- ②《マイナンバーカード》または《「通知カード、マイナンバーの記載がある住民票の写しのうちいずれか1つ」+「運転免許証、公的医療保険の被保険者証などのうちいずれか1つ」》
※申告書には控除対象配偶者、扶養親族および事業専従者のマイナンバーの記載も必要です。
- ③収入や必要経費を証明する書類(源泉徴収票・帳簿・経費の領収書など)
- ④生命保険料や地震保険料などの控除証明書
- ⑤国民健康保険税や介護保険料、国民年金保険料、後期高齢者医療保険料などの領収書または納付証明書
- ⑥障害者控除の適用を受ける方は、障害者手帳や療育手帳など証明となるもの
※65歳以上で寝たきりの方や障がい者と同程度の障がいがある場合は、福祉事務所長の認定書

記帳・帳簿などの保存制度について

平成26年分から農業・営業などの事業所得や不動産所得または山林所得がある方は、所得税の申告が必要でない方も含めて全ての方が記帳し帳簿を保管しなければなりません。
※申告時に帳簿を用意されていないと、計算に時間がかかりますので、他の申告者にも迷惑が掛かります。場合によっては帳簿類の作成を別コーナーでお願いすることもありますので、ご注意ください。

申告は期限内に

税金の申告が始まります!

今年も市県民税・国民健康保険税の申告の時期を迎えました。申告相談受付が各地区館や市民会館で行われますので、忘れずに期限内の申告をお願いします。

西都市の申告受付期間 **2月8日(月)~3月15日(月)**

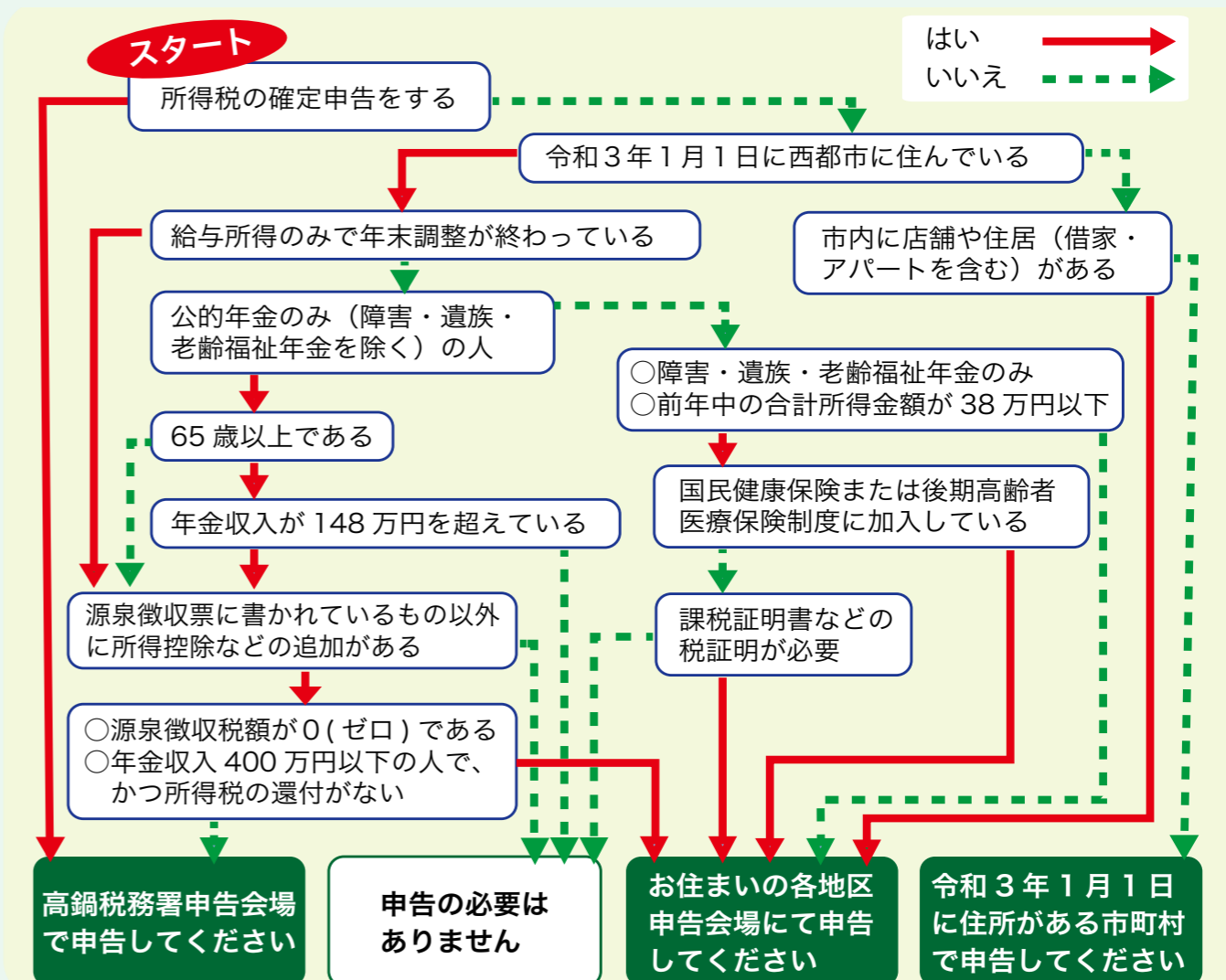
※新型コロナウイルス感染症の感染拡大防止の観点から、マスクを着用されない方、咳・発熱などの症状のある方、体調のすぐれない方は入場をお断りします。

※都合により申告会場にお越しただけの方は、郵送での申告を受け付けます。ただし、市県民税・国保税申告に限ります。必要書類の案内など、詳しくは市ホームページをご覧ください。



チェックしてみましょう

あなたは、市県民税・国保税の申告が必要ですか?



問い合わせ

- ◆市県民税に関すること 税務課 市民税係 ☎ 32-1009 (直通)
- ◆国民健康保険税に関すること 健康管理課 国保係 ☎ 43-0378 (直通)
- ◆所得税・贈与税・消費税に関すること 高鋼税務署 ☎ 22-1373 (自動音声案内)

わが家のアイドル（未就学児）・紙面で紹介してほしい市民（小学生以上）の情報は随時募集中です。
 総合政策課 さいとアピール係まで TEL: 32-1011 メール: koho@city.saito.lg.jp

園のお友だちと一緒に楽しく作ったよ。
 色も自分で選んだよ♪
 4月から小学1年生！
 大きくなったらケーキ屋さんになりたいな！



いまい あん ちゃん
 大きな家族こども園・6歳
 作品「指あみのマフラー」

ちいさな
美
 術館

セイムイト事業がスタート 12/26



テイクアウトを通じて
 西都市を盛り上げよう！

小野崎通りのフリースペースKOKORAで、セイムイト事業のPRイベントが行われました。これは、市から委託を受けた商工会議所が、西都市ならではのテイクアウトを目指し、食を通じて地域の活性化を目指すもの。事業に参加している飲食店3店舗がオリジナルメニューを考案。容器は統一したデザインで、環境に配慮した素材が使用されています。事業は2月28日まで行われます。

西都市内であった出来事や市政の動き、活躍する市民の方や学生の声などを紹介します。

さいとの話 さいとわだい

アライズスピリットラリー西都2020 12/13



宮崎県央で初開催のラリー競技
 林道の特設コースを12組が疾走

宮崎市のアライズモータースポーツ宮崎の主催で、「アライズスピリットラリー西都2020」が三納地区で行われました。これは、林道に設けたコースを、2人1組で競技車に同乗し、1台ずつ走行してタイムを競うもの。九州管内から12組が参加し、時速100キロを超すスピードでコースを駆け抜けました。大会関係者は「参加者からも好評。来年以降も継続したい」と話しました。

(株)キャスター 総務大臣賞受賞報告 12/16



テレワークの普及促進に貢献
 先駆者百選で総務大臣賞を受賞

鹿野田地区に本社を置く誘致企業の(株)キャスターがテレワーク先駆者百選「総務大臣賞」を受賞しました。これは、テレワークの導入・活用を進め十分な実績を持つ企業・団体を、総務省が「テレワーク先駆者百選」として公表、その中で特に優れた5社を「総務大臣賞」として表彰するもの。同社はテレワークでの業務展開のほか、導入企業の支援や雇用創出などの取り組みが評価されました。

穂北中 メディアコントロール集会 1/13



思いやりを持って安全に使おう
 スマートフォンの正しい使い方を学ぶ

穂北中学校で「メディアコントロール集会」が行われました。これは、スマートフォンの正しい使い方や危険性について学ぶ授業で、携帯電話会社の職員がリモートで講演。「思いやりのある正しい使い方」「SNSで気をつけること」「スマートフォンを使用する際のルールとマナー」の3つのテーマについて、事例紹介を交えながら聞き入っていました。

新たな生活スタイルとして、テイクアウトが定着するよう取り組んでいます。ホームページでいろいろな情報を発信していますので、ぜひご覧ください！



西都商工会議所 やまなか ともあき 山中 友晃 さん

講演を聞いて、自分たちのこれまでの使い方を見直すことができました。ルールやマナーに気を付けながら、正しくスマートフォンを使おうと思います。



穂北中学校 3年 おさだ あやの 長田 紋耶乃さん くるぎ ゆき 黒木 友紀さん はしくち かりん 橋口 花凜さん

本庁舎玄関前に大門松設置 12/27~1/10



東米良に伝わる高さ5メートルの大門松
 2021年が良い年になりますように

世界規模で苦難の一年となった2020年。国文祭・芸文祭みやぎ2020西都市実行委員会の構成組織「西都『まつぼす』神楽専門部会」が、厄をはらい良き新年を迎え入れられるよう、大門松の設置を企画しました。12月27日、地元中高生など約30人が参加し、松や竹、万両や裏白など縁起の良い植物を使って制作。約3時間かけて完成した際には、その場にいた人から歓声が上がりました。

輝ラリ! 西都っ子

銀上小学校ダンスチーム
 全国大会で日本一!



西都市立銀上小学校の児童らで結成されたダンスチーム「銀鏡ナインフィバー」が、12月26日に行われた「第8回全国小・中学校リズムダンスふれあいコンクール」の小学生部門・規定曲部門に出場しました。昨年に引き続き2度目の出場となる同校ダンスチーム。昨年準優勝で終わった悔しさを胸に練習を積み重ね、見事、文部科学大臣賞（第一位）を受賞しました！

くらしの情報

毎月1日・15日発行の「お知らせ」には、制度案内や催し、募集などを掲載しています。市HP▶



【新規申請】 敬老バスカード、印鑑（認め印）

【更新】 持参するもの

■ 持参するもの

※ 新型コロナウイルス感染症の影響により日程が変更になる場合があります。

・ 三財地区館（三財支所）
2月19日（金）13時30分～16時

※ 新規は受け付けのみ行い、バスカードは後日発行となります。

・ 都於郡地区館（都於郡支所）
2月16日（火）13時30分～16時

・ 三財地区館（三財支所）
2月19日（金）13時30分～16時

・ 穂北地区館（穂北支所）
2月9日（火）13時30分～16時

・ 山村憩いの家
2月3日（水）10時30分～12時

■ 更新手続きおよび新規バスカード申請（※）の一斉受付日

70歳以上（3カ月以上西都市に在住）の方を対象に、敬老バスカードを発行しています。現在利用されているカードの有効期限が3月31日（水）までとなっているので、次の場所で更新の手続きを行ってください。なお、更新手続きをしないとカードの利用ができなくなり、バス利用時に通常料金をお支払いいただくこととなります。ご注意ください。

案内 敬老バスカードの有効期限は3月31日までです

身分証明書（健康保険証など）、顔写真（3寸×2.5寸）、印鑑（認め印）

■ 問い合わせ
福祉事務所 ☎32・1010

案内 令和3年度 西都市奨学資金 貸し付けのお知らせ

有能な人材の育成に資することを目的に、経済的理由により就学が困難である学生・生徒に対して学資の貸し付けを行います。

■ 貸付条件

- ① 保護者が本市に居住している（居住すること）
- ② 学業成績および素行が優良であること
- ③ 学資の支弁が困難であると認められること
- ④ 貸付期間：在学する学校の正規の修業期間内
- ⑤ 貸付額（月額）
高校など（1万円）
高等専門学校など（1万5千円）
短大・大学など（2～3万円）
- ⑥ 貸付利率：正規の期間内の償還であれば無利息
- ⑦ 償還方法：正規の修業期間が終了した年の10月から、貸付期間の2倍（短大・大学などは3倍）の期間内で償還。償還月額は

1万円程度

⑤ その他：他奨学制度との併用可能。貸付金の使途は学資（授業料、入学金）に限ります。償還にあたっては、市内在住者に対して補助金が交付されます。

■ 申込締め切り 4月6日（火）※ 申し込み前に説明を受けていただく必要があります。左の期間中、随時行いますので事前にご連絡ください。

【説明実施期間】
2月9日（火）～3月8日（月）

■ 問い合わせ
教育政策課 ☎43・3106

案内 空き地の枯れ草などの除去をお願いします

枯れ草などをそのまま放置していると、たばこの投げ捨てや子ども火遊び、放火などの小さな火から簡単に燃え広がり、火災が発生しやすくなります。

特に建物周辺の枯れ草などは、いったん火災が発生すると住宅などへ燃え移る危険性がありますので、空き地を所有・管理している方は、空き地の状況を確認し、枯れ草などを刈り取るなど早めの除去をお願いします。

また、刈り取った後、屋外での焼却は法律で禁止されていますので、ご注意ください。

■ 問い合わせ
消防本部 ☎43・2477

2月の休館日▶ 1日、8日、15日、22日

市立図書館 ☎43-0584

『力尽き筋トレ』

石本 哲郎／著 光文社

腹筋するための筋肉がない。「筋トレしなきゃ」と言いながらも寝落ち。そんなズボラさんのために、ラクなのにちょっとやるだけでも効果が出るエクササイズを紹介。「残り体力」別にカテゴリーされているので、自分のレベルに合ったところから始められる。



『まほうのおまめ だいずのたび』

松本 春野／文・絵 文藝春秋

おばあちゃんがくれた「まほうのおまめ」。それは枝豆からとうふ、なつとう、みそ、しょうゆへとどンドン姿を変えていき…。日本人の食生活に欠かせない「大豆」との旅物語を通して、食に関する知識を深める。子どもや孫への贈り物にもおすすめの食育絵本。



新着おすすめ本

小学生の作文



三財小学校 4年 誼訪 虎太郎 さん

題名 『杉安いぜきを見学して思ったこと』

ぼくは、この前、社会科見学で穂北の杉安いぜきと用水路に行きました。今まで一度も行ったことがありませんでした。

はじめに、西都市土地改良歴史資料館で児玉久右衛門さんのビデオを見ました。昔は、あれ地が多くて田んぼや畑が少なく、作物がよくできなかったそうです。まずしくて村をにげ出す人もいたそうです。

そこで、人々のためにいぜきと、およそ20kmの用水路を何年もかけて作ったそうです。今みたいに便利な道具がないのに、用水路作りを始めたから、すごいなと思いました。そして、周りの人が手伝ってくれたり、お金を出してくれたり、協力してくれる人がいたから大きな工事ができたんじゃないかと思いました。今、西都でピーマンやキュウリが有名なのは、児玉久右衛門さんたちのおかげだと思いました。

今回、杉安いぜきと用水路について勉強したことで、初めて知ることがいっぱいありました。これからも地域のためにがんばってきた人について調べてみたいです。

2021年版住みたい田舎ランキング 西都市が南九州エリア第1位に！

（株）宝島社が発行する月刊誌「田舎暮らしの本」2月号（1月4日発売）で発表された「住みたい田舎ランキング」において、西都市が南九州エリア第1位を獲得。温暖な気候や近隣都市からの程よい距離、利便性の高さなどが評価されました。西都市の特集ページでは、実際に移住した方の声やさまざまな支援金について紹介されています。

スマートフォンアプリ「LINE」を活用した移住希望者への情報発信

右のQRコードから友だち追加して登録すると、求人情報や空き家情報、利用できる補助金などの情報を優先的に案内しています。



LINE ID @542fuzwj

総合政策課 さいと力創造推進係 ☎32-1000

地域おこし協力隊（第2号）に 藤崎秀一さんが就任

1月4日、市長室で地域おこし協力隊員 藤崎秀一さんの辞令交付式が行われました。今後は小野崎通りにある「移住・定住支援センター」に常勤し、PR動画制作や空き家バンクの運営を担当します。



藤崎さんの紹介は「地域おこし協力隊 活動日記」（P14）をご覧ください。

総合政策課 さいと力創造推進係 ☎32-1000

令和3年1月1日付で「人権擁護委員」に委嘱

人権擁護委員は、法務大臣から委嘱された無報酬の民間ボランティアです。法務局と連携して人権に関する悩みごとや心配ごとなどの相談対応や人権意識の普及に取り組んでいます。今回1人が委嘱されたので紹介します。



誼訪 健二さん（再任）

市民協働推進課 ☎43-1204

【広告】 **トラクター・重機・トラック・農機具** **見積り無料** **どこでも** **かけつけます!**

古くても、壊れてても、不動車でも **どこよりも高く買い取る** **ことを目指しています!!**

TEL:0986-77-9092

農機具高価買取専門店 **Avanti**

〒885-1105 宮崎県都城丸谷町2107
古物商許可 第951040015111号
携帯：080-3375-9750
FAX：0986-77-9092
https://kaitorimiyazaki.jimdo.com

※この欄は広告です。掲載されている広告の内容などのお問い合わせは、直接広告主へお願いします。

みやざき結婚サポートセンター 入会登録料補助のご案内

結婚を希望される方の結婚活動を応援するため、「みやざき結婚サポートセンター」への入会登録料の一部を補助しています。この機会にぜひご利用ください！

■補助対象者

次の①～③の要件をすべて満たす方

- ①入会から1年以内であること
- ②入会時および補助金申請時に西都市に住居登録があること
- ③市税を滞納していないこと

■補助金額

入会登録料（消費税除く）の2分の1
 ※入会登録料は1万円で、別途消費税がかかります。
 ※1回の入会につき2年間会員として登録されます。
 ※補助は1人1回限りです。

■申請方法

次の①～④の書類をそろえ、総合政策課 さいとアピール係（☎32-1011）に申請してください。申請時には印鑑（認めで可）もご持参ください。

- ①申請書 ※申請書は、総合政策課 さいとアピール係にあります。市ホームページからもダウンロードできます。
- ②入会登録料の領収書の写し
- ③運転免許証など現住所が記載された証明書の写し
- ④市税に滞納がないことを証明する書類（市税完納証明書など。税務課で発行（手数料300円））



まずは登録♪

「みやざき結婚サポートセンター」
 ってどんなところ？

- 宮崎県が宮崎商工会議所に委託して開設した公的機関です。
- 結婚を希望される方の結婚活動を応援するため、会員制で「1対1のお見合い」システムを使い、出会いをサポートしています。
- 会員登録方法など、詳細は **専用ホームページ** でご確認ください。 →→→



アンケートに答えて プレゼントをもらっちゃおう♪

（提供：西都原ガイダンスセンター このはな館）

「ひめ蛸フォトフレーム（1,000円分）」を3人の方へ！



▶**広報クイズ**
 Q 100年前、日本政府側の教育者として、日本統治時代の台湾に渡った西都市出身の画家の名前は？
 「○○○○」

▶アンケート

- Q1 今月号でよかった内容や写真があれば教えてください。
- Q2 広報に関するご意見・ご感想・取り上げてほしい内容などありましたらお聞かせください。

▶プレゼント応募方法

広報クイズの○に入る言葉、住所、氏名、年齢、電話番号を記入し、アンケートにお答えの上、以下の宛先までご応募ください。締切は2月28日（当日消印有効）。※このはな館まで取りに来られる方に限ります。※当選者には後日連絡します。【宛先】〒881-8501 西都市広報担当「プレゼントをもらっちゃおう2月号」係 または、Eメール：koho@city.saito.lg.jp まで。

▶このはな館からお知らせ

ひめ蛸は山や森に住む蛸。西都原では5月初旬～中旬にかけて鑑賞できます。詳しくはインスタグラム西都原ひめ蛸を守る会 (@saito_hotarumamoru) をご覧ください♪
 ■営業時間 9時～17時（レストランは11時～15時）
 ■休館日 毎週月曜 ■問い合わせ ☎43-6230

2月13日は「日本遺産の日」

「古墳ってたのしい、古墳っておもしろい」 日本遺産シンポジウム開催！

日本遺産南国宮崎の古墳景観活用協議会では、日本遺産の日にシンポジウムを開催します。古墳の「楽しさ」や「面白さ」をテーマに、作家の竹田恒泰さんや古墳シンガーのまりこふんさん、高千穂神社宮司の後藤俊彦さんらによるディスカッション、「古墳でコーフン健康体操」、EPOさんによる歌の披露など内容盛りだくさんです。

- 日時 2月13日（土）
 12時30分開場、13時30分開演
- 会場 市民会館
- 入場料 無料 ※要整理券
- 問い合わせ NPO法人さいと旗たて会
 ☎42-4425（児玉）

新型コロナウイルス感染症拡大防止のため、来場者の情報提供や入館時の検温など、予防対策にご理解とご協力をお願いします。やむなく中止となる場合は、市HPおよび日本遺産 日本遺産南国宮崎の古墳景観HPでお知らせします。



広報紙（抜粋記事）を音声化したテープをご希望の方はこちらへ
 音声訳ボランティア「ひかり」☎32-0910

スポーツ振興課 ☎43-3478

球春到来！スポーツキャンプ情報

西都市では、2～3月に野球やサッカーの春季キャンプが行われます。プロや社会人、大学のキャンプ、高校生の合宿が予定されています。ただし、「国の緊急事態宣言」および「県独自の緊急事態宣言」のいずれかが発令されている期間は、無観客・見学禁止での実施となりますので、ご理解とご協力をお願いします。

野球 ~ baseball ~

西都原運動公園野球場

- 東京ヤクルトスワローズ ファーム
 2月1日～26日
- 東邦ガス硬式野球部（愛知県）
 2月27日～3月6日
- 立教大学野球部（東京都）
 3月6日～18日
- 塔南高校野球部（京都府）
 3月23日～27日



サッカー ~ soccer ~

清水台総合公園

- ベガルタ仙台（J1リーグ）
 ～2月2日
- V・ファーレン長崎（J2リーグ）
 2月3日～13日
- 阪南大学サッカー部（大阪府）
 2月末～3月中旬
- 筑陽学園高校サッカー部（福岡県）
 3月末～



※この情報は1月21日現在のものです。新型コロナウイルス感染症などの影響により変更になる可能性があります。最新情報は市ホームページでご確認ください。



新庁舎建設課 ☎32-1024

西都市役所 新庁舎ができるまで

令和3年6月の完成を目指し、西都市役所新庁舎を建設中です。令和3年1月の様子を紹介します。



▲**新庁舎棟**
 市有林から伐採し乾燥させていた木材を、実際に使用する大きさに加工しました。木材の乾燥状態も良好でした。



▲**新庁舎棟**
 1階の多目的スペースや風除室で使用する鉄骨の試作品検査を行いました。今後の製作に向けて、注意すべき点や改良点を確認しました。



▲**車庫倉庫棟**
 構造材である鉄骨の組み立てを行いました。多数のボルトで鉄骨を接合し、最後に締め忘れがないか全てのボルトを確認します。



▲**新庁舎棟**
 電気工事で使用する分電盤などの搬入前の検査を工場で行いました。設計仕様通りのサイズや容量である事を確認しました。



▲**新庁舎棟**
 1階の天井部分で空調機の配管工事を行っています。この配管から空調機の結露水を排水します。



▲**車庫倉庫棟**
 床のコンクリート工事をしました。コンクリートが固まらないうちに手際よく表面を整えます。この後、最終仕上げ作業を行います。



藤崎 秀一 さん (第1回目)

1月より地域おこし協力隊として活動しております。藤崎秀一と申します。12月号の記事を書いた霜出侑希さんに続いて、地域おこし協力隊「第2号」となります。今回は簡単に私の自己紹介をさせていただきます。西都市で学生時代を過ごし、成人して宮崎市で携帯電話会社に入社、昨年まで日向市の携帯ショップに勤務しておりました。海や自然が好きで、趣味のボルダリングでは山に行つて岩を登っています。



7年前から始めた趣味のボルダリングでは、延岡市の比叡山などへ行き、高さ4~5mの岩壁を登っています。自然を満喫でき、達成感を味わえるところが好きです。



日向市の伊勢ヶ浜ビーチの風景。これから西都市の豊かな自然を題材に動画などを制作予定です。どうぞご期待！

隊に応募しました。新型コロナウイルス感染症の影響で人が集まる事が難しくなり、オンラインやり取りが当たり前になりました。私たちのPR活動も、ある程度の制限を受ける事になります。ですがそこは「ピンチはチャンス」の発想です。SNSや動画配信をもっと駆使すれば、「地元の面白ネタ」や「地方移住の情報」も今以上に安全に皆さんへお届けできます。

さいとカレンダー

休日在宅医

Table with columns: 月, 日, 曜, 病院名, 主な診療科目, 電話番号. Lists medical services available on weekends at various hospitals like Sanza Hospital and Ueno Hospital.

まちなかギャラリー夢たまご

開館時間 10時~17時 休館日 月曜. 2/9(火)~14(日) 水彩画クラブ「麦」作品展. 2/16(火)~21(日) 妻中学校美術部 作品展. 2/23(火・祝)~3/7(日) 手仕事 五人展.

市税などの納期のお知らせ

納期期限 = 3月1日(月). ●固定資産税(4期) ●国民健康保険税(8期). ◆介護保険料(8期) ◇後期高齢者医療保険料(8期). ※口座振替、固定資産税・国保・後期高齢者医療保険料はコンビニ払い、スマートフォン決済も利用できます.

新型コロナウイルス感染症の影響で、広報紙印刷後に内容変更となる可能性があります。最新情報は市ホームページ「新型コロナウイルス感染症関連情報まとめ」をご確認ください。

今月の題字. 都於郡小学校山田分校. 4年 押川公人さん. Includes a photo of the student and a calligraphy brush.

相談・その他

- 司法書士による消費生活無料相談(要予約) 日時 2月2日(火) 13時~16時. 無料人権相談 日時 2月16日(火) 10時~15時. 無料法律相談(要予約) 日時 2月16日(火) 13時30分~16時. 年金相談(要予約) 日時 2月18日(木) 10時~12時, 13時~15時. 県内一斉消毒の日 期日 2月20日(土) ※毎月20日. 国民健康保険高齢受給者証・後期高齢者医療被保険者証の交付式 日時 2月24日(水) 9時~. オレンジカフェ(認知症カフェ) 日時 2月25日(木) 13時30分~15時. 休日納税相談 日時 2月28日(日) 9時~16時. 新型コロナウイルス感染拡大防止 県内一斉ガイドライン点検日 期日 3月1日(月) ※毎月1日. 母子手帳交付 日時 毎週火曜 13時~13時30分.

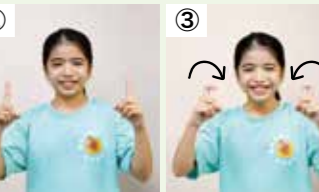
今月の手話

「こんにちは」

あいさつの手話の基本です。ぜひ覚えて日常会話に使ってみましょう!



① 2本指を伸ばした右手を額の中央に当てる(正午・お昼の意味)。



② 胸の前で向かい合わせて立てた両手人さし指を同時に曲げる(あいさつの意味)。

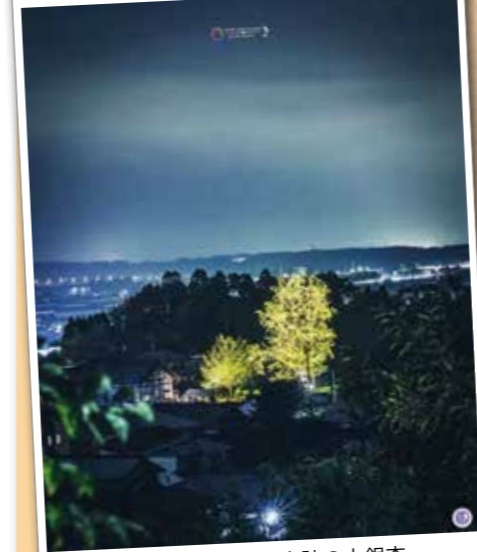
西都市では平成31年に「西都市手話言語条例」を制定しています。手話もコミュニケーションツールの一つとして、どんどん使っていきましょう!

(撮影協力: 西都手話サークル ひまわり)

今月の #Saito_Seing. Includes Instagram icon and QR code.

西都市公式Instagramでは「美しい・楽しい・美味しい」西都を発信中! ぜひご覧ください!

▼naoki_photo.graphyさん



温かく灯される日向国分寺跡の大銀杏。三宅神社からの風景です。ナイスビュー!

▼kiyoshikiyotakeさん



記紀の道を彩る逢初ガーデン。ロマンを守る人たちの笑顔です☆

▼luckyhawk_photoさん



高千穂峰を望む夕焼け空。一面オレンジ色に染まってきれいですね…!

Demographic statistics table: 人口 28,661 (-15), 男 13,431 (+1), 女 15,230 (-16), 世帯数 12,078 (+1), 令和3年 1月1日現在. 転入 52, 転出 44, 出生 15, 死亡 38, 高齢化率(65歳以上) 37.26%

新型コロナウイルス感染症情報

発熱などの症状がある方の相談・受診の流れ

まずは、身近な医療機関（かかりつけ医など）に電話相談を！

- 相談した医療機関において受診が可能な場合は、受診する時間帯や入口などを案内されますので、その指示に従って受診しましょう。
- 相談した医療機関から他の医療機関を案内される場合もありますので、案内された医療機関に電話相談をした上で受診しましょう。

身近な医療機関は「みやざき医療ナビ」で探すことができます。

HPはこちら▶



受診や相談する医療機関に迷う場合は…

「新型コロナウイルス 感染症受診・相談センター」

☎ 0985-78-5670 24時間対応（土日・祝日も対応）

※新型コロナウイルス感染症の健康相談にも応じます。

< 受診の際の注意点 >

- 電話せず受診することがないようにお願いします。
- マスク着用などの感染予防対策を徹底してください。
- 公共交通機関の利用を避けてください。ご家族の方が自家用車で送迎される場合も、窓を開けるなどの工夫をお願いします。
- 2週間以内に県外滞在や県外在住者との接触があれば伝えましょう。
- 夜間や休日診療は、急な病気や大けがなどの緊急性が高い患者のためにあります。発熱などがある場合は、平日・日中の受診を心掛けましょう。

新型コロナウイルス対策を踏まえた適切な医療機関の受診

- 1 過度な受診控えは健康上のリスクを高めてしまう可能性があります。**
- 2 コロナ禍でも健診やお子さまの予防接種などの健康管理は重要です。**

乳幼児の予防接種を遅らせると、免疫がつくのが遅れ、重い感染症になるリスクが高まります。予防接種のタイミングは、感染症にかかりやすい年齢などを基に決められています。
- 3 医療機関や健診会場では、換気や消毒でしっかりと感染予防対策をしています。**

医療機関や健診会場では、感染防止のガイドラインなどに基つき、感染対策に取り組んでいます。受診の前には、体温を測定するなど、体調に問題がないことを確認してください。帰宅したら、手洗いなどの感染対策をしっかりしましょう。
- 4 健康に不安がある時は、まずはかかりつけ医に相談しましょう。**

自己判断で受診を控えることで、慢性疾患の症状が悪化し、新型コロナなどのウイルスに抵抗できない状態になることがあります。かかりつけ医に相談しながら健康や持病を管理していくことが新型コロナウイルス対策にとっても重要です。



参考：厚生労働省・宮崎県 HP