

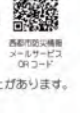
穂北地区

西都市防災情報メールサービス

このサービスでは、災害時、「避難所の開設」など状況に応じた情報が、西都市から配信されます。
特に、台風などの大雨による土砂災害・洪水の恐れがあるときの避難に関する情報が得られますので登録をお勧めします。

登録方法

- ①ご自宅のパソコンや携帯電話から「skv452084@mail.wcmstp.jp」にメールを送信する。
 - ②返信されてくるメールの内容に従って手続きを進める。
- ※注意：迷惑メール対策など受信設定によっては、メールが届かないことがあります。メールが届くように設定をお願いします。



【洪水浸水想定区域とは】
○一沖瀬川、三沖川がはん濫した場合に想定される浸水区域と浸水の深さを色分けして示しています。浸水の深さは、想定される最大級の降雨（毎時1.00mmに1時間継続する大雨）により、一沖瀬川、三沖川がはん濫した場合に想定される浸水の状況をシミュレーションにより求めたものです。
○想定を超える降雨、内水はん濫(注)等を考慮していませんので、浸水が想定される区域に含まれない場所でも浸水する場合があります。浸水する水深が実際の浸水深と異なる場合がありますので、注意が必要です。
(注)内水はん濫とは・・・河川水位の上昇により、湧水・ため池等から流出した水が河川に排水できないため、人が住んでいる場所におこるはん濫です。

洪水や土砂災害に関する防災情報の種類

危険度	警戒レベル	住民がとるべき行動	市が発表	気象庁などが発表(警戒レベル別情報)
高い	5	命を守る最善の行動	災害発生情報	災害発生情報 大雨特別警戒 など
	4	全戸避難	避難勧告(緊急)	災害発生情報 土砂災害警戒 など
	3	避難に時間をかかると危険な場合は避難の準備を急ぐ	避難準備・高齢者等避難開始	災害警戒情報 大雨警戒 洪水警戒 など
	2	避難行動を確認	-	大雨・洪水注意 など
低い	1	最新の気象情報に注意し、災害に備える	-	警戒予報 など

土砂災害の種類

急傾斜地の崩壊(かけ崩れ)

大雨によって地盤が緩んだり、地震などの影響によって、斜面が突然崩れ落ちる現象です。崩壊に巻き込まれることが困難であり、人や財産に大きな被害をもたらします。

土石流

大雨によって、谷や斜面の土砂や石が水と一緒に流れて、一気に谷を流れ下る現象です。破壊力が大きく、進む速度も速いので、起きてからでは逃げるのが困難であり、人や財産に大きな被害をもたらします。

地すべり

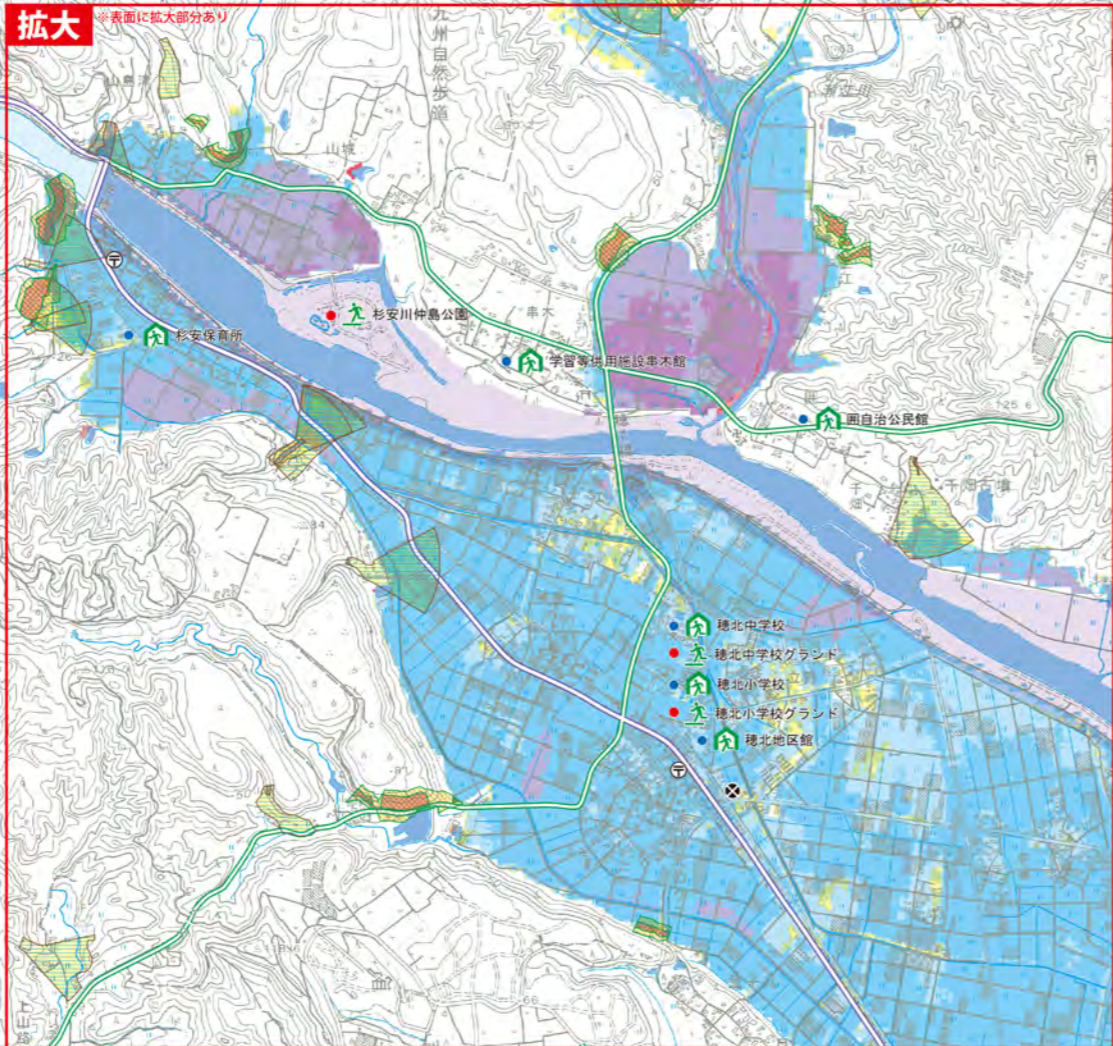
粘土などの滑りやすい層の上にある斜面が、しみ込んだ雨水等の影響などで滑り落ちる現象です。一度に広い範囲が動くため、住宅や道路などに大きな被害を及ぼします。

土砂災害(急傾斜地・土石流・地すべり)警戒区域
(通称) **イエローゾーン**

土砂災害が発生した場合、住民等の生命・身体に危害が生ずるおそれがあると認められる土地の区域をいいます。

土砂災害(急傾斜地・土石流)特別警戒区域
(通称) **レッドゾーン**

土砂災害警戒区域(イエローゾーン)のうち、建築物に被害が生じ、住民等の生命・身体に重大な被害が生ずるおそれがあると認められる土地の区域をいいます。



凡例

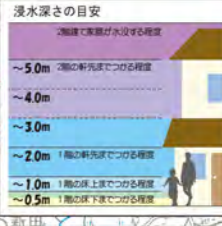
記号	名称
🏠	避難所
🚒	緊急避難場所
🏥	病院
🚒	消防署
🚓	警察署・交番・駐在所
🏛️	市役所
📮	郵便局
🛣️	高速道路
🛣️	国道
🛣️	県道

土砂災害警戒区域

- 急傾斜地警戒区域(イエローゾーン)
- 急傾斜地特別警戒区域(レッドゾーン)
- 土石流警戒区域(イエローゾーン)
- 土石流特別警戒区域(レッドゾーン)
- 地すべり警戒区域(イエローゾーン)

洪水浸水想定区域
(浸水した場合に想定される水深(1/100))

- 0.3m未満の区域
- 0.3~0.5m未満の区域
- 0.5~1.0m未満の区域
- 1.0~3.0m未満の区域
- 3.0~5.0m未満の区域
- 5.0~10.0m未満の区域
- 10.0~20.0m未満の区域
- 20.0m以上の区域



防災マップ

穂北地区

いざというときに備え、日頃から避難場所、避難経路、家族の連絡先、避難時の心げなどを、この防災マップをもとに話し合ってください。

【家族・関係者連絡先】 まずは、下の表に記入しましょう。

氏名	連絡先	備考
()	()	()
()	()	()
()	()	()
()	()	()
()	()	()

避難するときは、一緒に持ち出しましょう

緊急時のテレホンガイド

警察は
110番

火事・救急は
119番

市役所

西都警察署 0983-43-0110(代)
西都市消防本部 0983-43-3003
西都市役所 0983-43-1111

防災無線で放送内容が聞き取れなかったときは、電話で内容を確認することができます。 **0983-43-0487**

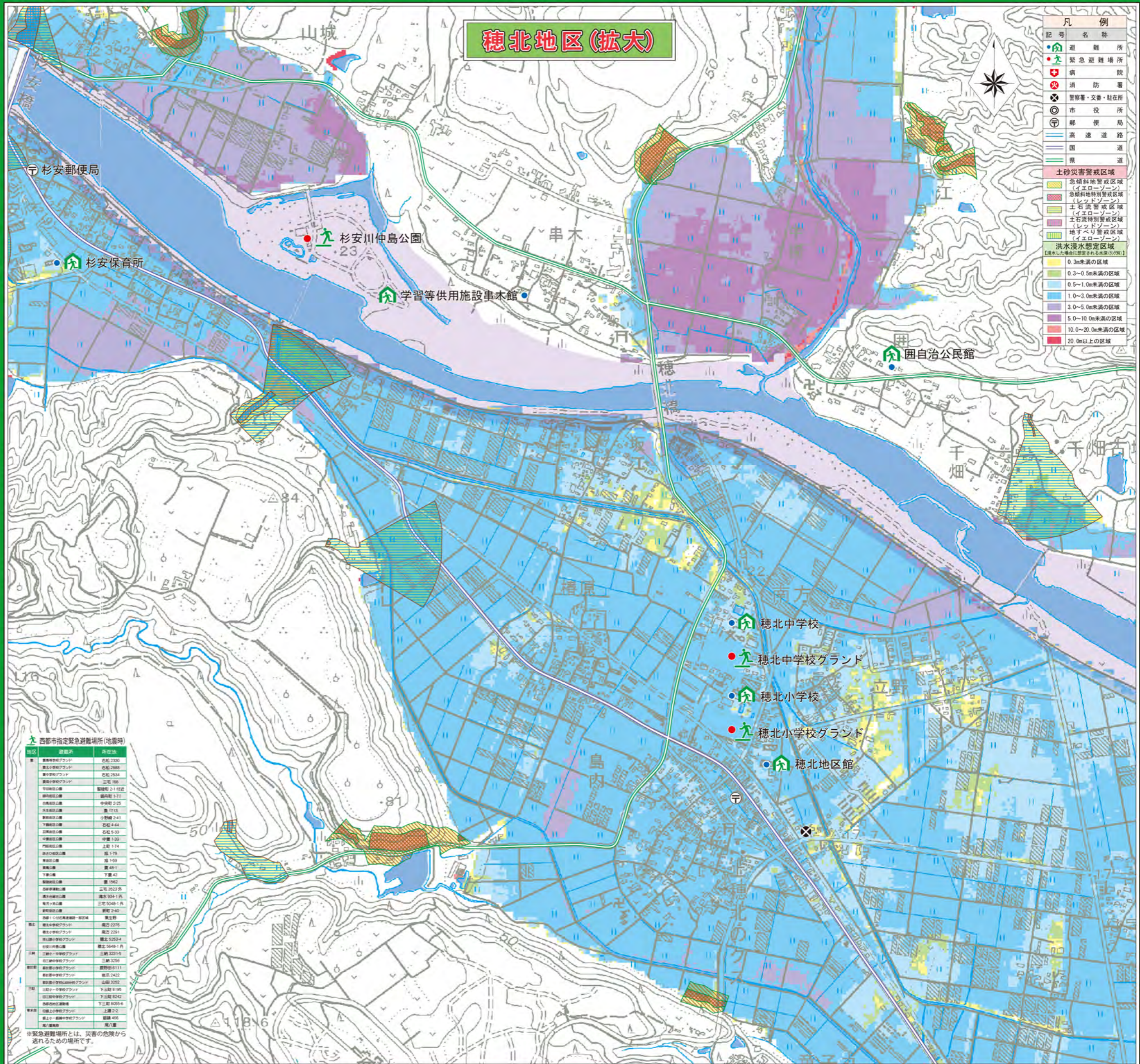
◆西都市役所 危機管理課◆ TEL: 0983-43-0380

西都市指定避難所

指定避難所とは、災害の危険性が回避した方や、災害により家に戻れなくなった方を一時的に滞在させるための施設で、市が必要に応じて開設します。

地：地震避難所 水：洪水避難所 土：土砂災害避難所

地区	避難所	連絡先	地区	避難所	連絡先
粟	学習等供用施設 清水館		三納	三納地区館	45-1111
	宮崎医療福祉専門学校	42-1010		三納地区体育館	
	粟南小学校	43-3213		浄土寺	45-1711
	学習等供用施設 三宅館			平野自治公民館	
	学習等供用施設 川路館			学習等供用施設 上平館	
	西都原運動公園屋内練習場			学習等供用施設 平野館	
	西都原運動公園野球場			学習等供用施設 宮の下館	
	学習等供用施設 石貫館			都於郡小学校	44-5143
	学習等供用施設 皇子丸館			都於郡地区館	44-5222
	コミュニティセンター	43-1111		学習等供用施設 馬籠台館	
穂北	粟中学校	43-3219	都於郡	都於郡地区体育館	
	勤労青少年ホーム	32-6301		都於郡中学校	44-5144
	西都市公民館	43-3479		都於郡地区南体育館	
	西都市市民体育館	43-0844		学習等供用施設 山田館	
	西都市児童館	43-6117		山田保育所	44-3105
	西都市民会館	43-5048		都於郡小学校山田分校	44-3775
	粟北小学校	43-3211		西都農業協同組合三財支所	44-5024
	粟高等学校	43-0005		三財小・中学校	44-5224
	西都農業協同組合本所	43-3113		旧三財中学校体育館	44-5234
	学習等供用施設 粟生野館			岩崎元村自治公民館	
穂北	佐土原西体育館	0985-74-1111	三財	岩崎保寿館	44-5032
	杉安保育所	43-3153		三財地区館	44-5111
	穂北中学校	43-3221		三財地区体育館	
	穂北小学校	43-3215		上三財保育所	44-4953
	穂北地区館	43-1113		上三財地区健康増進施設	
	団自治公民館			旧穂上小学校校舎	46-2331
	学習等供用施設 串木館			穂上小・穂中中学校	46-2333
	中茶自治公民館			穂中集会所	46-2454
	茶臼原地区体育館			第59区自治公民館	
	茶臼原小学校	43-3217		東米良診療所	46-2335
三納	学習等供用施設 永野館		東米良	岩井自治公民館	
	三納小・中学校	45-1234		小八重自治公民館	
	旧三納中学校体育館	45-1122		龍八重自治公民館	



西都市指定緊急避難場所(地震時)

地区	避難所	所在地
粟	粟南中学校グラウンド	名札 230
	粟北小学校グラウンド	名札 298
	粟中学校グラウンド	名札 254
	粟小学校グラウンド	三宅 186
	川路地区公民館	名札 211
	川路地区公民館	名札 212
	川路地区公民館	名札 213
	川路地区公民館	名札 214
	川路地区公民館	名札 215
	川路地区公民館	名札 216
	川路地区公民館	名札 217
	川路地区公民館	名札 218
	川路地区公民館	名札 219
	川路地区公民館	名札 220
	川路地区公民館	名札 221
穂北	穂北中学校グラウンド	名札 222
	穂北小学校グラウンド	名札 223
	穂北地区公民館	名札 224
	穂北地区公民館	名札 225
	穂北地区公民館	名札 226
	穂北地区公民館	名札 227
	穂北地区公民館	名札 228
	穂北地区公民館	名札 229
	穂北地区公民館	名札 230
	穂北地区公民館	名札 231
	穂北地区公民館	名札 232
	穂北地区公民館	名札 233
	穂北地区公民館	名札 234
	穂北地区公民館	名札 235

※緊急避難場所とは、災害の危険から逃れるための場所です。

※西都市の指定避難所は、緊急避難場所(地震時)を兼ねています。