

# 西都市の給与・定員管理等について

## 1 統括

### (1)人件費の状況（普通会計決算）

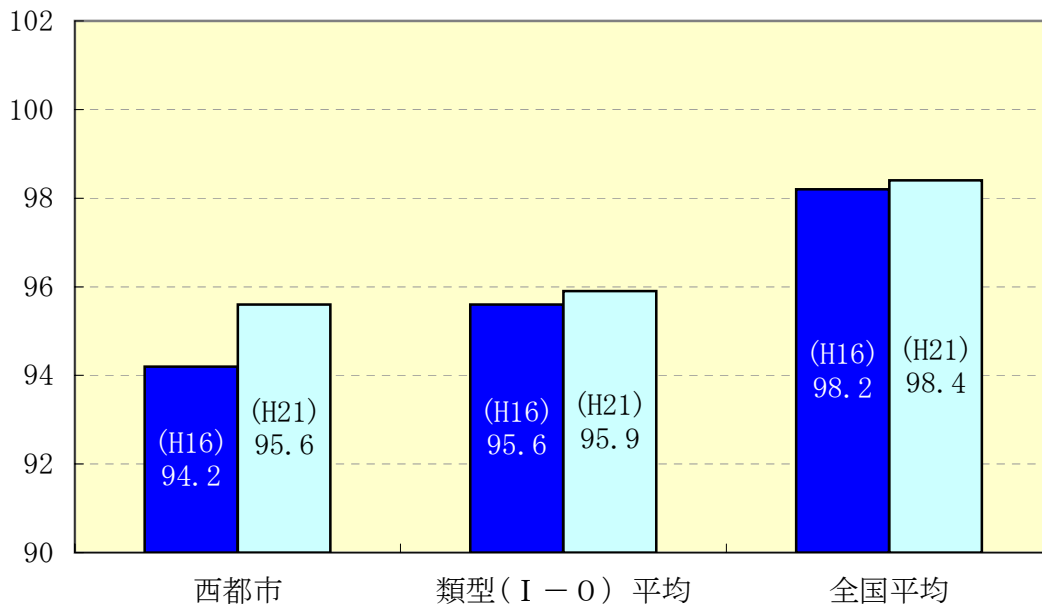
| 区分     | 住民基本台帳人口<br>(平成21年3月31日) | 歳出額<br>A      | 実質収支       | 人件費<br>B     | 人件費率<br>B/A | (参考)H19年度の<br>人件費率 |
|--------|--------------------------|---------------|------------|--------------|-------------|--------------------|
| 平成20年度 | 33,909 人                 | 15,337,719 千円 | 306,049 千円 | 3,159,443 千円 | 20.6 %      | 21.4 %             |

### (2)職員給与費の状況（普通会計決算）

| 区分     | 職員数   | 給与費          |            |            |              | 一人当たり     | (参考)類型区分平均 |
|--------|-------|--------------|------------|------------|--------------|-----------|------------|
|        |       | 給料           | 職員手当       | 期末勤勉手当     | 計 B          | 給与費 (B/A) | 一人当たり給与費   |
| 平成20年度 | 361 人 | 1,371,501 千円 | 176,845 千円 | 562,210 千円 | 2,110,556 千円 | 5,846 千円  | 6,112 千円   |

- (注) 1. 職員手当には退職手当を含まない。  
 2. 職員数は、平成20年4月1日現在の人数である。  
 3. 公益法人等への職員の派遣等に関する条例に基づく派遣職員を含む。

### (3)ラスパイレス指数の状況（各年4月1日現在）



- (注) 1. ラスパイレス指数とは、国家公務員の給与水準を100とした場合の西都市職員の給与水準を示す指数である。  
 2. 類型団体平均とは、人口規模、産業構造が類似している団体のラスパイレス指数を単純平均したものである。

## 2 職員の平均給与月額、初任給等の状況

### (1) 職員の平均年齢、平均給料月額及び平均給与月額の状況（平成21年4月1日現在）

#### ① 一般行政職

| 区分        | 平均年齢   | 平均給料月額    | 平均給与月額    | 平均給与月額<br>(国ベース) |
|-----------|--------|-----------|-----------|------------------|
| 西都市       | 42.3 歳 | 322,063 円 | 365,159 円 | 344,770 円        |
| 宮崎県       | 43.7 歳 | 344,572 円 | 416,193 円 | 372,567 円        |
| 国         | 41.5 歳 | 325,521 円 | —         | 391,770 円        |
| 類型団体(Ⅰ-0) | 43.3 歳 | 329,354 円 | 379,639 円 | 354,860 円        |

#### ② 技能労務職

| 区分        | 公務員    |        |           |               |                  | 民間              |        |               | 参考   |
|-----------|--------|--------|-----------|---------------|------------------|-----------------|--------|---------------|------|
|           | 平均年齢   | 職員数    | 平均給料月額    | 平均給与月額<br>(A) | 平均給与月額<br>(国ベース) | 対応する民間<br>の類似職種 | 平均年齢   | 平均給与月額<br>(B) | A/B  |
| 西都市       | 47.2 歳 | 18 人   | 355,122 円 | 372,534 円     | 361,650 円        | —               | —      | —             | —    |
| うち調理技術員   | 46.8 歳 | 14 人   | 354,828 円 | 370,606 円     | 360,185 円        | 調理士             | 45.4 歳 | 196,200 円     | 1.89 |
| 宮崎県       | 60.0 歳 | 55 人   | 358,821 円 | 393,632 円     | 373,240 円        | —               | —      | —             | —    |
| 国         | 49.2 歳 | 4429 人 | 285,548 円 | —             | 322,737 円        | —               | —      | —             | —    |
| 類型団体(Ⅰ-0) | 48.1 歳 | 33 人   | 296,122 円 | 317,960 円     | 307,409 円        | —               | —      | —             | —    |

| 区分       | 参考            |             |      |
|----------|---------------|-------------|------|
|          | 年収ベース(試算値)の比較 |             |      |
|          | 公務員<br>(C)    | 民間<br>(D)   | C/D  |
| 西都市      | —             | —           | —    |
| うち調理員技術員 | 5,610,343 円   | 2,780,600 円 | 2.02 |

- ※ 民間データは、賃金構造基本統計調査において公表されているデータを使用している。（平成18～20年の3ヵ年平均）
- ※ 技能労務職の職種と民間の職種等の比較にあたり、年齢、業務内容、雇用形態等の点において完全に一致しているものではない。
- ※ 年収ベースの「公務員(C)」及び「民間(D)」のデータは、それぞれ平均給与月額を1.2倍したものに、公務員においては前年度に支給された期末・勤勉手当、民間においては前年に支給された年間賞与の額を加えた試算値である。

③税務職

| 区分        | 平均年齢   | 平均給料月額    | 平均給与月額    | 平均給与月額<br>(国ベース) |
|-----------|--------|-----------|-----------|------------------|
| 西都市       | 40.1 歳 | 306,881 円 | 369,601 円 | 324,073 円        |
| 宮崎県       | —      | —         | —         | —                |
| 国         | 42.6 歳 | 378,895 円 | —         | 447,298 円        |
| 類型団体(Ⅰ－Ⅰ) | 39.8 歳 | 302,220 円 | 369,420 円 | 323,054 円        |

④福祉職

| 区分        | 平均年齢   | 平均給料月額    | 平均給与月額    | 平均給与月額<br>(国ベース) |
|-----------|--------|-----------|-----------|------------------|
| 西都市       | 42.2 歳 | 324,975 円 | 353,457 円 | 334,495 円        |
| 宮崎県       | —      | —         | —         | —                |
| 国         | 39.6 歳 | 316,871 円 | —         | 360,094 円        |
| 類型団体(Ⅰ－Ⅰ) | 42.9 歳 | 312,024 円 | 333,296 円 | 319,953 円        |

⑤消防職

| 区分        | 平均年齢   | 平均給料月額    | 平均給与月額    | 平均給与月額<br>(国ベース) |
|-----------|--------|-----------|-----------|------------------|
| 西都市       | 37.3 歳 | 280,970 円 | 337,792 円 | 305,734 円        |
| 宮崎県       | —      | —         | —         | —                |
| 国         | —      | —         | —         | —                |
| 類型団体(Ⅰ－Ⅰ) | 39.8 歳 | 305,711 円 | 363,398 円 | 331,711 円        |

⑥看護・保健職

| 区分        | 平均年齢   | 平均給料月額    | 平均給与月額    | 平均給与月額<br>(国ベース) |
|-----------|--------|-----------|-----------|------------------|
| 西都市       | 36.8 歳 | 276,790 円 | 301,965 円 | 286,840 円        |
| 宮崎県       | —      | —         | —         | —                |
| 国         | 37.6 歳 | 280,303 円 | —         | 318,665 円        |
| 類型団体(Ⅰ－Ⅰ) | 40.3 歳 | 302,205 円 | 349,227 円 | 311,351 円        |

(注) 1. 「平均給料月額」とは、平成21年4月1日現在における各職種ごとの職員の基本給の平均である。

2. 「平均給与月額」とは、給料月額と毎月支払われる扶養手当、住居手当、時間外勤務手当などのすべての諸手当の額を合計したものである。また、「平均給与月額(国ベース)」は、国家公務員の平均給与月額には時間外勤務手当、特殊勤務手当等の手当が含まれていないことから、比較のために国家公務員と同じベースで再計算したものである。

(2)職員の初任給の状況（平成21年4月1日現在）

| 区分     |     | 西都市       | 宮崎県       | 国         |
|--------|-----|-----------|-----------|-----------|
| 一般行政職  | 大学卒 | 172,200 円 | 172,200 円 | 172,200 円 |
|        | 高校卒 | 140,100 円 | 140,100 円 | 140,100 円 |
| 技能労務職  | 高校卒 | 140,100 円 | 140,700 円 | —         |
|        | 中学卒 | — 円       | 118,300 円 | —         |
| 税務職    | 大学卒 | 172,200 円 | —         | —         |
|        | 高校卒 | 140,100 円 | —         | —         |
| 福祉職    | 大学卒 | 172,200 円 | —         | —         |
|        | 高校卒 | 140,100 円 | —         | —         |
| 消防職    | 大学卒 | 172,200 円 | —         | —         |
|        | 高校卒 | 140,100 円 | —         | —         |
| 看護・保健職 | 大学卒 | 172,200 円 | —         | —         |
|        | 高校卒 | 140,100 円 | —         | —         |

(3)職員の経験年数別・学歴別平均給料月額状況（平成21年4月1日現在）

| 区分     |     | 経験年数10年   | 経験年数15年   | 経験年数20年   |
|--------|-----|-----------|-----------|-----------|
| 一般行政職  | 大学卒 | 252,600 円 | 290,600 円 | 345,200 円 |
|        | 高校卒 | 214,600 円 | 260,500 円 | 312,600 円 |
| 技能労務職  | 高校卒 | 214,600 円 | 260,500 円 | 312,600 円 |
|        | 中学卒 | —         | —         | —         |
| 税務職    | 大学卒 | 252,600 円 | 290,600 円 | 345,200 円 |
|        | 高校卒 | 214,600 円 | 260,500 円 | 312,600 円 |
| 福祉職    | 大学卒 | 252,600 円 | 290,600 円 | 345,200 円 |
|        | 高校卒 | 214,600 円 | 260,500 円 | 312,600 円 |
| 消防職    | 大学卒 | 252,600 円 | 290,600 円 | 345,200 円 |
|        | 高校卒 | 214,600 円 | 260,500 円 | 312,600 円 |
| 看護・保健職 | 大学卒 | 252,600 円 | 290,600 円 | 345,200 円 |
|        | 高校卒 | 214,600 円 | 260,500 円 | 312,600 円 |

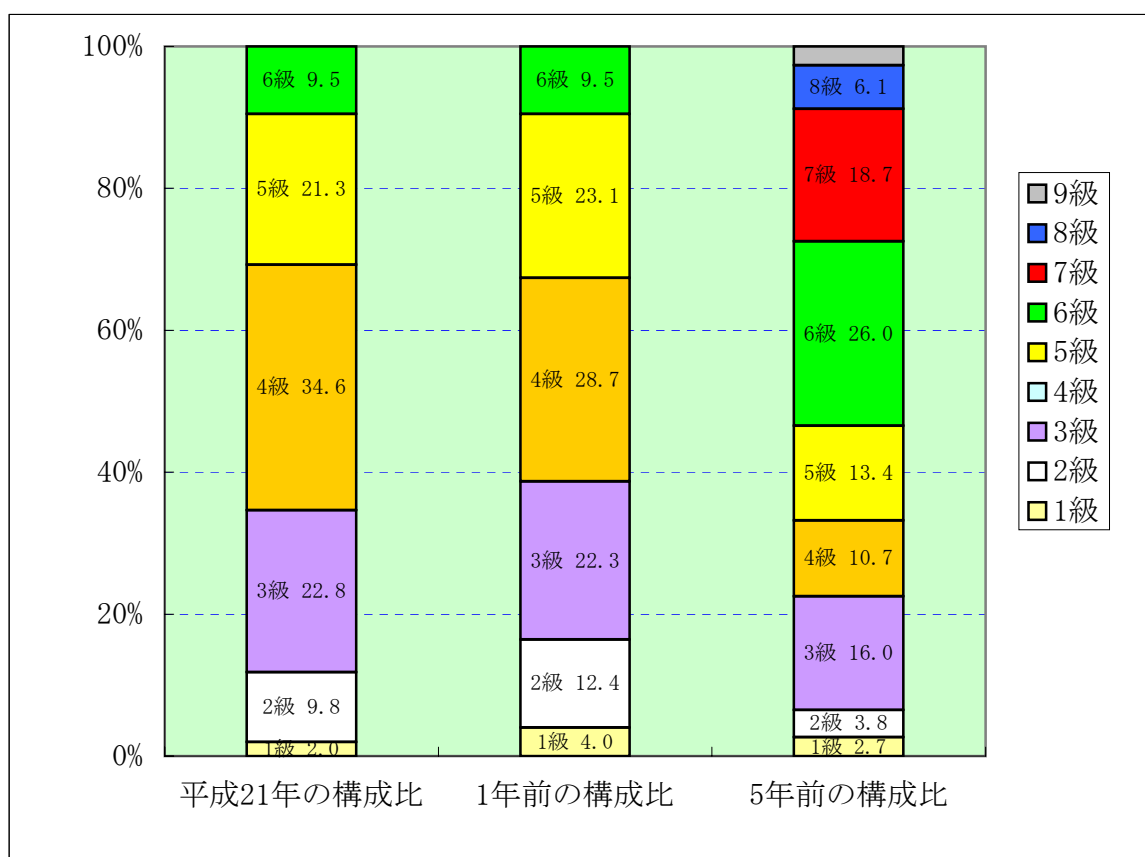
### 3 一般行政職の級別職員数等の状況

#### (1)一般行政職の級別職員数の状況（平成21年4月1日現在）

| 区分 | 標準的な職務内容  | 職員数 | 構成比   |
|----|-----------|-----|-------|
| 6級 | 課長        | 24人 | 9.5%  |
| 5級 | 課長補佐      | 54人 | 21.3% |
| 4級 | 係長・主査     | 88人 | 34.6% |
| 3級 | 主任主事・主任技師 | 58人 | 22.8% |
| 2級 | 主事・技師     | 25人 | 9.8%  |
| 1級 | 主事補・技師補   | 5人  | 2.0%  |

(注) 1 西都市の給与条例に基づく給料表の級区分による職員数である。

2 標準的な職務内容とは、それぞれの級に該当する代表的な職務である。



(注) 平成18年度に9級制から7級制に変更している。（旧給料表の1級及び2級並びに4級及び5級をそれぞれ統合）

#### (2)昇給への勤務成績の反映状況

##### ○勤務成績の評定の実施状況及び反映状況

地方公務員法第40条に基づき、毎年度2回定期的に全職員に対して勤務成績の評定を実施している。また、現在新評価制度導入のため、平成21年度は課長試行、平成22年度は課長実施および課長補佐試行と、段階的に平成24年度全職員導入に向けた準備を行っている。この新評価制度構築にあたっては、従来の評価制度と同様の能力評価基準に加え、業績評価の視点による評価基準を新設することを目標としている。それらの視点による総合的な評価により、職員の昇給等の処遇に更に反映可能となるような制度を構築する予定である。

## 4 職員の手当の状況

### (1) 期末手当・勤勉手当

| 西 都 市  | 宮 崎 県   | 国  |
|--|---|--|
| 1人当たり平均支給額(平成20年度)<br>1,550 千円                                     | 1人当たり平均支給額(平成20年度)<br>1,762 千円                                      | —  |
| (平成19年度支給割合)<br>期末手当 3.00 月分<br>勤勉手当 1.50 月分<br>(1.6) 月分 (0.75) 月分 | (平成19年度支給割合)<br>期末手当 3.00 月分<br>勤勉手当 1.450 月分<br>(1.6) 月分 (0.75) 月分 | (平成19年度支給割合)<br>期末手当 3.00 月分<br>勤勉手当 1.50 月分<br>(1.6) 月分 (0.75) 月分 |
| (加算措置の状況)<br>職制上の段階、職務の級等による加算措置<br>・役職加算 5%~15%                   | (加算措置の状況)<br>職制上の段階、職務の級等による加算措置<br>・役職加算 5%~20%<br>・管理職加算 10%~25%  | (加算措置の状況)<br>職制上の段階、職務の級等による加算措置<br>・役職加算 5%~20%<br>・管理職加算 10%~25% |

(注) ( ) 内は、再任用職員に係る支給割合である。

#### 【参考】 勤勉手当への勤務実績の反映状況 (一般行政職)

##### ○勤務実績の評定の実施状況及び反映状況

地方公務員法第40条に基づき、毎年度2回定期的に全職員に対して勤務実績の評定を実施している。また、現在新評価制度導入のため、平成21年度は課長試行、平成22年度は課長実施および課長補佐試行と、段階的に平成24年度全職員導入に向けた準備を行っている。この新評価制度構築にあたっては、従来の評価制度と同様の能力評価基準に加え、業績評価の視点による評価基準を新設することを目標としている。それらの視点による総合的な評価により、職員の昇給等の処遇に更に反映可能となるような制度を構築する予定である。

### (2) 退職手当(平成21年4月1日現在)

| 西 都 市   | 国  |
|---|--|
| (支給率)<br>自己都合 勤続20年 23.50 月分<br>勤続25年 33.50 月分<br>勤続35年 47.50 月分<br>最高限度額 59.28 月分<br>その他の加算措置 定年早期退職特別措置(2~20%加算)<br>一人当たり平均支給額 23,783千円 | (支給率)<br>自己都合 勤続20年 23.50 月分<br>勤続25年 33.50 月分<br>勤続35年 47.50 月分<br>最高限度額 59.28 月分<br>その他の加算措置 定年早期退職特別措置(2~20%加算) |

(注) 1. 退職手当の額は、退職手当の基本額(退職時給料月額×支給率)に、退職手当の調整額(職員が在職した上位60月分の調整月額合計額)を加えて得た額になります。

2. 退職手当の1人当たり平均支給額は、平成20年度に退職した職員に支給された平均額である。

### (3)特殊勤務手当(平成21年4月1日現在)

|                           |           |           |  |
|---------------------------|-----------|-----------|--|
| 支給実績(平成19年度決算)            | 6,677 千円  |           |  |
| 支給職員1人当たり平均支給年額(平成19年度決算) | 41,331 円  |           |  |
| 職員全体に占める手当支給職員の割合(平成19年度) | 21.1 %    |           |  |
| 手当の種類 (手当数)               | 8         |           |  |
| 主な手当の名称                   | 主な支給対象職員  | 主な支給対象業務  | 左記職員に対する支給単価                                 |
| 税務職員の特殊勤務手当               | 税 務 課 職 員 | 賦課、徴収業務   | 賦課2,000円<br>徴収3,000円                         |
| 社会福祉業務に従事する職員<br>の特殊勤務手当  | 福祉事務所職員   | 生活保護業務    | 3,500円                                       |
| 衛生業務に従事する職員の特<br>殊勤務手当    | 生活環境課職員   | 犬猫等へい死体処理 | 1頭につき200円                                    |
| 保健指導業務に従事する職員<br>の特殊勤務手当  | 健康管理課職員   | 保健指導      | 1,300円                                       |
| 消防職員の特殊勤務手当               | 消 防 職 員   | 消防業務      | 消防士 5,000円、副士長5,000円<br>士 長 5,000円、司令補5,000円 |

### (4)時間外勤務手当

|                           |           |
|---------------------------|-----------|
| 支給実績(平成20年度決算)            | 61,872 千円 |
| 支給職員1人当たり平均支給年額(平成20年度決算) | 182 千円    |
| 支給実績(平成19年度決算)            | 67,856 千円 |
| 支給職員1人当たり平均支給年額(平成19年度決算) | 188 千円    |

## (5)その他の手当 (平成21年4月1日現在)

| 手当名   | 内容及び支給単価   | 国の制度との異同 | 国の制度と異なる内容 | 支給実績<br>(平成20年度決算) | 支給職員1人当たり<br>平均支給年額<br>(平成20年度決算) |
|-------|--|----------|------------|--------------------|-----------------------------------|
| 扶養手当  | 配偶者 13,000 円<br>配偶者以外 6,500 円<br>配偶者なしの1人 11,000 円<br>満16歳の年度初めから満22歳の<br>年度末までの子1人につき<br>5,000 円  | 同じ       | —          | 千円<br>56,324       | 245,955 円                         |
| 住居手当  | 借家・借間で月額23,000円<br>以下を支払っている職員(最高)<br>11,000 円<br>月額23,000円以上の場合最高<br>27,000 円<br>自宅(購入時5年間) 2,500 円   | 同じ       | —          | 千円<br>27,824       | 200,170 円                         |
| 通勤手当  | 交通機関利用者限度額 55,000 円<br>交通用具利用<br>2 km ~ 5 km 2,000 円<br>5 km ~ 10 km 4,100 円<br>10 km ~ 15 km 6,500 円<br>15 km ~ 20 km 8,900 円<br>20 km ~ 25 km 11,300 円<br>25 km ~ 30 km 13,700 円<br>30 km ~ 35 km 16,100 円<br>35 km ~ 40 km 18,500 円<br>40 km ~ 45 km 20,900 円<br>45 km ~ 50 km 21,800 円<br>50 km ~ 55 km 22,700 円<br>55 km ~ 60 km 23,600 円<br>60 km以上 24,500 円 | 同じ       | —          | 千円<br>14,123       | 57,880 円                          |
| 管理職手当 | 課長級 給料月額×8%  | 異なる      | 給料月額×8%    | 千円<br>10,701       | 411,572 円                         |



5 特別職の報酬等の状況（平成21年4月1日現在）

| 区分   |                 | 給料月額等                  |  |        |
|------|-----------------|------------------------|--|--------|
| 給料   | 市長              | 672,000円<br>(840,000円) | (参考) 類型団体における最高/最低額<br>1,010,000円 / 455,000円 |        |
|      | 副市長             | 603,000円<br>(670,000円) | 800,000円 / 347,500円                          |        |
| 報酬   | 議長              | 424,000円<br>(424,000円) | 495,000円 / 274,000円                          |        |
|      | 副議長             | 361,000円<br>(361,000円) | 440,000円 / 234,000円                          |        |
|      | 議員              | 349,000円<br>(349,000円) | 400,000円 / 220,000円                          |        |
| 期末手当 | 市長<br>副市長       | (平成20年度支給割合)<br>3.35月分 |  |        |
|      | 議長<br>副議長<br>議員 | (平成20年度支給割合)<br>3.35月分 |  |        |
| 退職手当 | 市長              | (算定方式)                 | (1期の手当額)                                     | (支給時期) |
|      | 副市長             | 672,000円×48月×0.5       | 16,128,000円                                  | 任期毎    |
|      | 備考              | 603,000円×48月×0.3       | 8,683,200円                                   | 任期毎    |

(注) 1. 給料及び報酬の( )内は、減額措置を行う前の金額である。

2. 退職手当の「1期の手当額」は、4月1日現在の給料月額及び支給率に基づき、1期（4年＝48月）勤めた場合における退職手当の見込額である。

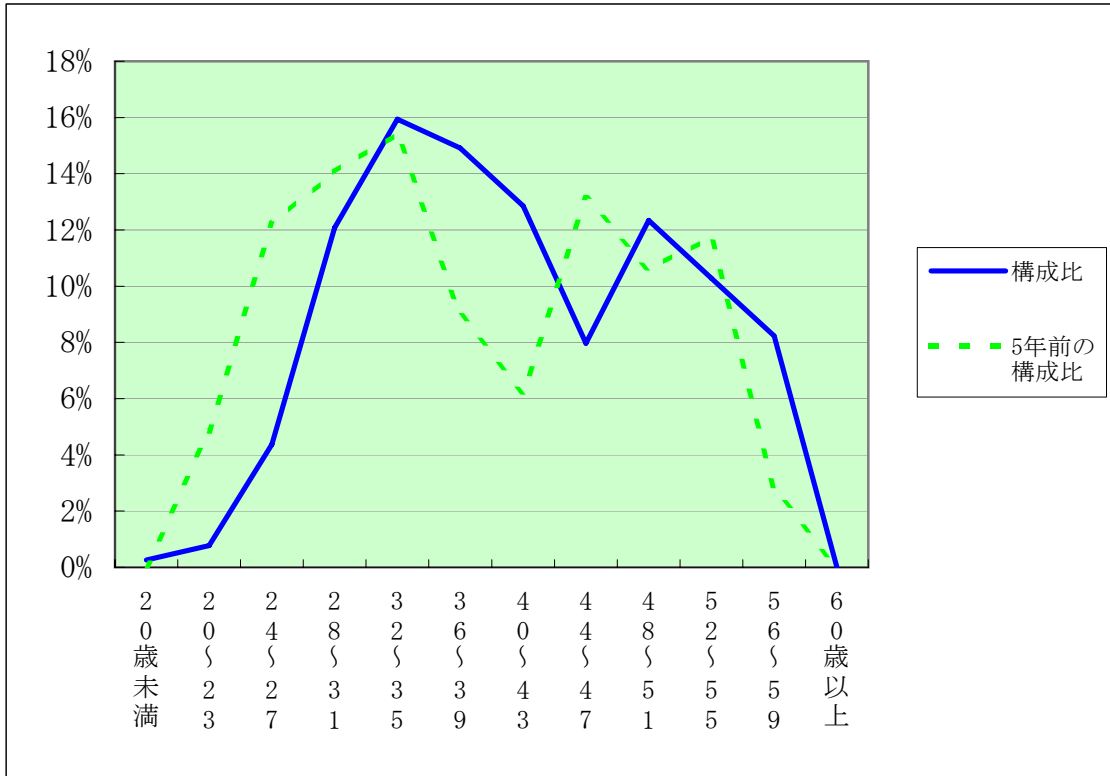
## 6 職員数の状況

### (1)部門別職員数の状況と主な増減理由

| 部門        | 区分     | 職員数            |                | 対前年<br>増減数 | 主な増減理由   |                     |
|-----------|--------|----------------|----------------|------------|--|---------------------|
|           |        | 平成20年          | 平成21年          |            |  |                     |
| 普通会計部門    | 一般行政部門 | 議会             | 5              | 5          | 0  |                     |
|           |        | 総務企画           | 74             | 73         | ▲ 1  | (減)総務課組織改革による職員減など  |
|           |        | 税務             | 27             | 27         | 0  |                     |
|           |        | 民生             | 63             | 61         | ▲ 2  | (減)保育所職員の減          |
|           |        | 衛生             | 17             | 17         | 0  |                     |
|           |        | 労働             |                |            |  |                     |
|           |        | 農林水産           | 32             | 32         | 0  |                     |
|           |        | 商工             | 13             | 13         | 0  |                     |
|           |        | 土木             | 33             | 35         | 2  | (増)住宅関係業務、都市計画業務の充実 |
|           | 計      | 264            | 263            | ▲ 1        | <参考><br>人口1万人当たり職員数 77.56人<br>(類似団体の人口1万人当たり職員数 72.65人)  |                     |
|           | 教育部門   | 50             | 40             | ▲ 10       | (減)給食センター調理業務の民間委託など                                     |                     |
|           | 消防部門   | 47             | 47             | 0          |  |                     |
|           | 小計     | 361            | 350            | ▲ 11       | <参考><br>人口1万人当たり職員数 103.22人<br>(類似団体の人口1万人当たり職員数 98.13人) |                     |
| 公営企業等会計部門 | 水道     | 9              | 9              | 0          |  |                     |
|           | 下水道    | 7              | 7              | 0          |  |                     |
|           | その他    | 24             | 24             | 0          |  |                     |
|           | 小計     | 40             | 40             | 0          |  |                     |
| 合計        |        | 401<br>[ 460 ] | 390<br>[ 460 ] | ▲ 11       | <参考><br>人口1万人当たり職員数 115.01人                              |                     |

- (注) 1. 職員数は一般職に属する職員数である。  
2. [ ]内は、条例定数の合計である。

(2)年齢別職員構成の状況（平成21年4月1日現在）



| 区分  | 20歳未満 | 20歳～23歳 | 24歳～27歳 | 28歳～31歳 | 32歳～35歳 | 36歳～39歳 | 40歳～43歳 | 44歳～47歳 | 48歳～51歳 | 52歳～55歳 | 56歳～59歳 | 60歳以上 | 計    |
|-----|-------|---------|---------|---------|---------|---------|---------|---------|---------|---------|---------|-------|------|
| 職員数 | 1人    | 3人      | 17人     | 47人     | 62人     | 58人     | 50人     | 31人     | 48人     | 40人     | 32人     | 0人    | 389人 |

※特別職及び環境整備事務組合への派遣職員は除きます。

### (3)定員管理の数値目標及び進捗状況

①平成17年4月1日～平成22年4月1日における定員管理の数値目標

| 平成17年4月1日<br>職員数 | 平成22年4月1日<br>職員数 | 純減数  | 純減率   |
|------------------|------------------|------|-------|
| 425 人            | 390 人            | 35 人 | 8.2 % |

(参考) 集中改革プランにおける定員管理の数値目標 (数・率)

| 計 画 期 間   |           | 数 値 目 標       |
|-----------|-----------|---------------|
| 始 期       | 終 期       |               |
| 平成17年4月1日 | 平成22年4月1日 | 35人の削減 (8.2%) |

②定員適正化計画の年次別進捗状況 (実績) の概要

| 部門            | 区分  | 17年  | 18年 | 19年 | 20年 | 21年  | 22年 | 18年～22年<br>計   | (参考)<br>数値目標 |
|---------------|-----|------|-----|-----|-----|------|-----|----------------|--------------|
|               |     | 計画前年 | 1年目 | 2年目 | 3年目 | 4年目  | 5年目 |                |              |
| 一般<br>行政      | 職員数 | 280  | 277 | 270 | 264 | 263  |     | —              | 271          |
|               | 増減数 |      | ▲ 3 | ▲ 7 | ▲ 6 | ▲ 1  |     | ▲ 17 (188.9 %) | ▲ 9          |
| 教育            | 職員数 | 60   | 54  | 53  | 51  | 40   |     | —              | 38           |
|               | 増減数 |      | ▲ 6 | ▲ 1 | ▲ 2 | ▲ 11 |     | ▲ 20 (90.9 %)  | ▲ 22         |
| 消防            | 職員数 | 44   | 45  | 45  | 47  | 47   |     | —              | 40           |
|               | 増減数 |      | 1   | 0   | 2   | 0    |     | 3 (▲ 75.0%)    | ▲ 4          |
| 公営企業<br>等 会 計 | 職員数 | 41   | 41  | 40  | 40  | 40   |     | —              | 41           |
|               | 増減数 |      | 0   | ▲ 1 | 0   | 0    |     | ▲ 1 ( — )      | 0            |
| 計             | 職員数 | 425  | 417 | 408 | 402 | 390  |     | —              | 390          |
|               | 増減数 |      | ▲ 8 | ▲ 9 | ▲ 6 | ▲ 12 |     | ▲ 35 (100.0 %) | ▲ 35         |

- (注) 1. 計画期間は、18年～22年の5年間である。  
 2. ( )内の数値は、数値目標に対する進捗率を示す。  
 3. 増減は、各年の欄にあっては対前年比の職員増減数を、計の欄にあっては計画1年目以降現年までの職員増減数の累計を示す。  
 4. 職員数は派遣職員(2人)を除く全職員である。

## 7 公営企業職員の状況

### (1) 水道事業

#### ① 職員給与費の状況

ア. 決算

| 区分     | 総費用<br>A      | 純損益又は<br>実質収支 | 職員給与費<br>B   | 総費用に占める<br>職員給与費比率<br>B/A | (参考)<br>19年度の総費用に占<br>める職員給与費比率 |
|--------|---------------|---------------|--------------|---------------------------|---------------------------------|
| 平成20年度 | 千円<br>403,675 | 千円<br>9,689   | 千円<br>35,748 | %<br>8.9                  | %<br>10.5                       |

| 区分     | 職員数<br>A | 給与費          |             |             |              | 一人当たり<br>給与費 (B/A) | (参考) 類型団体平均<br>一人当たり給与費 |
|--------|----------|--------------|-------------|-------------|--------------|--------------------|-------------------------|
|        |          | 給料           | 職員手当        | 期末勤勉手当      | 計 B          |                    |                         |
| 平成20年度 | 人<br>6   | 千円<br>22,770 | 千円<br>3,688 | 千円<br>9,290 | 千円<br>35,748 | 千円<br>5,958        | 千円<br>7,655             |

(注) 1. 職員手当には退職手当を含まない。  
2. 職員数は、平成20年3月31日現在の人数である。

#### ② 職員の基本給、平均月収額及び平均年齢の状況(平成21年4月1日現在)

| 区分   | 平均年齢   | 基本給       | 平均月収額     |
|------|--------|-----------|-----------|
| 西都市  | 42.1 歳 | 339,340 円 | 521,880 円 |
| 団体平均 | 45.6 歳 | 370,362 円 | 564,094 円 |

(注) 平均月収額には、期末・勤勉手当等を含む。

#### ③ 職員の手当の状況

ア. 期末手当・勤勉手当

| 西都市  | 団体平均                           |
|--|--------------------------------|
| 1人当たり平均支給額(平成20年度)<br>1,548 千円                                       | 1人当たり平均支給額(平成20年度)<br>1,768 千円 |
| (平成19年度支給割合)<br>期末手当 3.0 月分<br>(1.6) 月分<br>勤勉手当 1.50 月分<br>(0.75) 月分 | —                              |
| (加算措置の状況)<br>職制上の段階、職務の級等による加算措置<br>・役職加算 5~15%                      | —                              |

(注) ( ) 内は、再任用職員に係る支給割合である。

イ. 退職手当(平成21年4月1日現在)

| 西都市  | 団体平均   |
|--|--|
| (支給率)<br>自己都合 勤続20年 23.50 月分<br>勤続25年 33.50 月分<br>勤続35年 47.50 月分<br>最高限度額 59.28 月分<br>その他の加算措置 定年早期退職特別措置(2~20%加算)<br>一人当たり平均支給額 23,783 千円 | 勸奨定年 30.55 月分<br>41.34 月分<br>59.28 月分<br>59.28 月分<br>—<br>一人当たり平均支給額 15,530 千円 |

(注) 1. 退職手当の1人当たり平均支給額は、20年度に退職した全職種に係る職員に支給された平均額である。

ウ. 特殊勤務手当（平成21年4月1日現在）

|                           |          |          |              |
|---------------------------|----------|----------|--------------|
| 支給実績(平成20年度決算)            | 0 千円     |          |              |
| 支給職員1人当たり平均支給年額(平成20年度決算) | 0 円      |          |              |
| 職員全体に占める手当支給職員の割合(平成20年度) | 0 %      |          |              |
| 手当の種類 (手当数)               | 0        |          |              |
| 手当の名称                     | 主な支給対象職員 | 主な支給対象業務 | 左記職員に対する支給単価 |
| なし                        |          |          | —            |
|                           |          |          | —            |

(注) 上記手当は平成18年4月1日廃止。

エ. 時間外勤務手当

|                           |          |
|---------------------------|----------|
| 支給実績(平成20年度決算)            | 1,597 千円 |
| 支給職員1人当たり平均支給年額(平成20年度決算) | 399 千円   |
| 支給実績(平成18年度決算)            | 1,927 千円 |
| 支給職員1人当たり平均支給年額(平成18年度決算) | 385 千円   |

(注) 時間外勤務手当には、休日勤務手当を含む。

オ. その他の手当（平成21年4月1日現在）

| 手当名       | 内容及び支給単価   | 国の制度との異同 | 国の制度と異なる内容 | 支給実績<br>(平成20年度決算) | 支給職員1人当たり<br>平均支給年額<br>(平成20年度決算) |
|-----------|--|----------|------------|--------------------|-----------------------------------|
| 扶養手当      | 配偶者 13,000 円<br>配偶者以外 6,500 円<br>配偶者なしの1人 11,000 円<br>満16歳の年度初めから満22歳の<br>年度末までの子1人につき<br>5,000 円  | 同じ       | —          | 667 千円             | 166,625 円                         |
| 住居手当      | 借家・借間で月額23,000円<br>以下を支払っている職員(最高)<br>11,000 円<br>月額23,000円以上の場合最高<br>27,000 円<br>自宅(新規購入時5年間) 2,500 円   | 同じ       | —          | 600 千円             | 200,000 円                         |
| 通勤手当      | 交通機関利用者限度額 55,000 円<br>交通用具利用<br>2 km ~ 5 km 2,000 円<br>5 km ~ 10 km 4,100 円<br>10 km ~ 15 km 6,500 円<br>15 km ~ 20 km 8,900 円<br>20 km ~ 25 km 11,300 円<br>25 km ~ 30 km 13,700 円<br>30 km ~ 35 km 16,100 円<br>35 km ~ 40 km 18,500 円<br>40 km ~ 45 km 20,900 円<br>45 km ~ 50 km 21,800 円<br>50 km ~ 55 km 22,700 円<br>55 km ~ 60 km 23,600 円<br>60 km以上 24,500 円 | 同じ       | —          | 236 千円             | 59,100 円                          |
| 管理職<br>手当 | 課長級 給料月額×8%  | 異なる      | 給料月額×8%    | 409 千円             | 408,480 円                         |