

あなたの「はじめる」を応援するまち 西都

広報

さいと

12

2025 Vol.704  
December

特集

- P02 秋の西都イベントレポート  
P04 西都市のふるさと納税についてお知らせします  
P06 市の財政状況をお知らせします  
裏表紙 秋の西都イベントレポート その2

表紙写真 11月1日（土）に開催された第39回西都古墳まつり「炎の祭典」の一幕です。ニニギノミコトとコノハナサクヤヒメにまつわる神話を表現するこの祭典は、毎年多くの観客を魅了しています。（詳しくは2ページ）

ダンスフェスティバル 2025



11月3日、宮崎を拠点に活動するダンススクール「REP MIYAZAKI」が神楽酒造西都工場アグリ館でダンスフェスティバルを開催。第4回となる今年はフェスティバル初のコンテストも企画され、会場が沸き上がりました。

オータムフェスタ in 西都原



11月4日から9日の6日間、市観光協会と実行委員会が、ご当地グルメ、キッズダンスと沖縄エイサー、音楽芸術花火とLIVEフェスから構成される大規模イベントを開催し多くの来場者でにぎわいました。最終日には、約3500発の花火が打ち上げられ、西都原の夜空を彩りました。

テゲバジャーロ宮崎応援ツアー



11月9日、市スポーツランド推進協議会が、本市がホームタウンであるテゲバジャーロ宮崎の応援バスツアーを開催。クロキリスタジアム（都城市）にて、5000人を超えるサポーターと共に熱い声援を送りました。

三納ふるさと祭



11月1日、三納地域づくり協議会が三納小中学校で「三納ふるさと祭」を開催。児童生徒の学習発表や地域の方の楽器演奏などのほか、地元店によるカツオの解体ショーやPTA、地域づくり協議会によるふるまいなどが行われました。

秋の西都イベント  
レポート その2

本紙の2、3ページでご紹介しきれなかった秋のイベントレポートを一挙ご紹介いたします。

※10月24日～11月1日に開催された第36回西都市総合文化祭と美術展・障がい者アート展は、2026年1月号でご紹介します。  
お楽しみに！

物産展イベント「秋の西都あおぞら市」



10月24日から26日の3日間、市地場産業振興協議会が西都原イベント広場で「秋の西都あおぞら市」を開催。本市産ユズや農畜産品などを使った加工品、木工品などを扱う約10店舗が並び、多くの来場者でにぎわいました。

広報 さいと

2025.December No704



西都市公式 LINE  
@saito\_city

発行／西都市役所  
編集／総務課 〒881-8501 宮崎県西都市聖陵町2丁目1番地  
Tel.0983-35-3001 Fax.0983-43-2067  
メールアドレス／koho@city.saito.lg.jp  
ホームページアドレス／https://www.city.saito.lg.jp  
印刷／株式会社イマイ印刷 Tel.0983-43-5103





# 秋の西都イベントレポート

## 第18回 西都三財へそ祭り

10月26日(日) 三財小中学校体育館

三財地区が本県のちょうど中央部(へそ)に位置することになんだ「西都三財へそ祭り」が開催。陽気な「へそ踊り」や、祭りの名物「へそ相撲」、三財中学生による避難所運営、アユのつかみ捕りなどのイベントが催され、多くの来場者でにぎわいました。また、目覚ましい活躍をした地域の人をたたえる「へそ MVP」には、三財中学校が選ばれました。



## 第29回 都於郡城址まつり

11月8日(土)~9日(日) 都於郡城 本丸跡

日向伊東氏の歴史をしのぶ「都於郡城址まつり」。今年は6年ぶりに前夜祭が開催され、大規模なイルミネーションや高屋神楽の奉納が城址を彩りました。本祭での都於郡小学校伝統行事である武者行列は天候不良のため校舎内での行進となりました。神事後には、都於郡中学生による創作ダンス、エイサーなどのステージイベントや、ラムネ早飲み選手権など参加型の催しが祭りを盛り上げ、多くの人でにぎわいました。



## 第39回 西都古墳まつり

11月1日(土)~2日(日) 西都原御陵墓前広場

今年も西都古墳まつりが盛大に開催。10月26日に高千穂神社で採火した御神火と11月1日に都萬神社で採火した御神火がたいまつ行列によって西都原へと運ばれて炎の祭典が始まりました。燃え盛る無戸室を中心にニニギノミコトとコノハナサクヤヒメの結婚を祝う「女人の舞」や、ニニギノミコトの東方出征を表現した「武人の舞」、3人の子どもの誕生を表した「皇子の舞」などを披露。観客は炎と舞で再現された神話絵巻に見入っていました。



2日目は御陵墓の一般参拝、勾玉づくりや火おこし体験を楽しめる古代生活体験コーナー、ヴィアマテラス宮崎の選手や古代人との「コフリンピック」など、多彩なイベントが開催されました。また、鬼の窟古墳では、授業の一環で妻中学校3年生が観光客にボランティアガイドを行いました。今年は両日天候に恵まれ大盛況でした。





## 寄付金の使い道

本市へのふるさと納税の寄付額は年々増加しており、令和6年度には38.6億円の寄付をいただきました。寄付者の皆さまからいただいた寄付金は「西都市ふるさと振興基金」に積み立てて活用させていただいています。また基金の使い道は、皆さまから寄付金をお預かりする際に、次のテーマの中からお選びいただいています。

- 1 産業の振興に関する事業  
(農林水産業、商工業、観光業関係)
- 2 青少年の健全育成および学校教育に関する事業
- 3 保健および福祉に関する事業
- 4 その他市長が必要と認める事業

### ふるさと納税の主な活用事業

令和6年度は、21事業(19億3185万8千円)に活用しました！

#### 1 産業の振興に関する事業 (農林水産業、商工業、観光業関係)

- 施設園芸振興対策事業
- 農畜産物販売推進事業
- 企業誘致活動事業
- 創業・事業承継等支援事業 など



本市産農畜産物の更なる認知度向上、利用促進および消費拡大に向けた販路拡大と高付加価値化などへの取り組みや、本市の産業構造の高度化と良質な雇用機会の拡大を図るための企業立地奨励措置のほか、新規創業者や事業承継者を支援する事業などに活用しました。

#### 3 保健および福祉に関する事業

- 児童福祉施設総務費
- 子ども・子育て応援基金積立金
- 子ども医療費助成事業
- 予防接種事業 ●がん検診事業 など



子育て環境の整備、子育て支援のために、保育料無償化や高校生までの医療費助成などの事業および市民の健康促進のための児童への予防接種や妊産婦健診・乳幼児健診、各種がん検診を行う事業に活用しました。

#### 2 青少年の健全育成および学校教育に関する事業

- 教育振興事業
- 学校生活支援員派遣事業
- 小学校・中学校教育振興事業 など



教育環境の充実のための支援員配置の人件費や就学援助を行う事業に活用しました。

#### 4 その他市長が必要と認める事業

- 自動運転推進事業



人口減少社会に対応した公共バス網維持・市街地回遊のための移動サービスを構築するために自動運転の実現を目指す事業に活用しました。

## ふるさと納税で西都市を応援しませんか？

ふるさと納税でいただいた寄付は本市の活性化につながります。ぜひ市外にお住まいのご家族・お友達にお勧めしていただければと思います。

本市ではインターネットのふるさと納税ポータルサイト(ふるさとチョイス・楽天・さとふる・ふるなび・ANAふるさと納税・JALふるさと納税・三越伊勢丹・まいふる・マイナビふるさと納税・amazonふるさと納税・ミヤチクふるさと納税・au PAYふるさと納税・セゾンのふるさと納税・ふるラボ・JRE MALLふるさと納税・KABU&ふるさと納税・Vふるさと納税・マルイふるさと納税・ケアネットふるさと納税・Yahoo!ふるさと納税)で申し込みを受け付けています。

また、郵便振込や現金書留、銀行口座振込での寄付も受け付けております。その際は所定の様式による申し込みが必要となりますので、総合政策課ふるさと納税担当までお問い合わせください。

※ふるさと納税の画像や返礼品名を不正にコピーした悪質なサイトの存在が全国で確認されています。怪しいと感じた場合は、お申込みをされる前にご確認ください。悪質な詐欺には十分ご注意ください。

問い合わせ先

西都市役所総合政策課ふるさと納税担当

☎ 0570-031-104 ✉ furusato@city.saito.lg.jp

多くの事業に活用しています！

# 西都市のふるさと納税についてお知らせします。

## ふるさと納税とは？

「ふるさと納税」制度は、都道府県や市町村へ寄付を行うことで「ふるさとへ貢献したい!」という思いを実現することができる制度です。

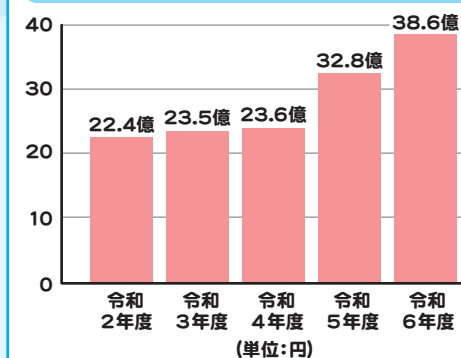
「ふるさと」とされていますが、自分の生まれ故郷に限らず、全国の地方公共団体へ寄付を行うことができます。

ふるさと納税(寄付)を行うと、多くの自治体がお礼の返礼品の送付をしています。本市でもふるさと納税(寄付)をいただいた方へ寄付額に応じた返礼品をお送りしています。

また寄付額のうち2千円を超える部分については所得税や住民税の税額控除を受けることができます。(※控除については所得や各種控除などで一定の上限額が決められています)

※西都市民の方は、本市にふるさと納税をしても国のふるさと納税基準により返礼品をお送りすることができませんのでご注意ください。

西都市のふるさと納税寄付受け入れ額の推移



西都市HP  
「ふるさと納税」



## ふるさと納税で地域の魅力を発信！

市では、本市へ寄付いただいた市外在住の方に対し、商品やサービスを贈呈することにより、市内の農林水産業や製造業等の支援につなげ、市の魅力発信やPRを図ることを目的としてふるさと納税事業を推進しています。

ふるさと納税を通して多くの皆さまに本市を応援していただいています。

今後も、ふるさと納税をきっかけに日本中に西都市の魅力をPRしていきます。



### 寄付者の皆さんから寄せられたメッセージを紹介します



宮崎県はまだ訪れたことのない場所です。ふるさと納税のお品を通して知ることができれば嬉しいです。生産者の皆さまを応援させていただきます。

小学生の頃、西都市に住んでいました。今は関西に住んでいますが、いつかまた、菜の花と桜の光景を見たいと願っています。

毎年スワローズのキャンプ見学で数日間邪魔しております。キャンプで地元のお子さんたちが楽しそうにされているのを見て、お子さんたちが健やかに成長できる何かに役立てていただければと思います。

亡くなった祖父母が住んでいた大好きな西都市です。ますますの発展を祈ります。

マンゴーが美味しくて楽しみです。暖かい気候で美味しい物がいっぱい。これからもずっと応援致しますね！

毎年の寄付になりますが、今年こそは訪問できるよう調整したいです。

祖父母が西都市に在住していたので小学生までは夏休み毎年行っていました。私にとって西都市は特別な場所です。また西都市にいけるのを楽しみにしています！



令和7年度 上半期予算執行状況

● 一般会計および特別会計 (単位：千円、%)

会 計 別		収入済額	執行率
		支出済額	執行率
一般会計		9,666,302	40.4
	23,953,556	8,583,129	35.8
特別会計	国民健康保険事業	1,809,195	39.4
	4,597,528	1,542,273	33.5
	市営住宅事業	63,567	32.3
	197,074	42,747	21.7
	介護保険事業	2,156,441	50.3
	4,287,653	1,710,450	39.9
	西都市西米良村介護認定審査会	4,097	48.2
	8,496	3,369	39.7
	西都児湯障害認定審査会	11,483	100.0
	11,484	5,116	44.5
	後期高齢者医療	167,344	26.7
	626,188	161,062	25.7
	西都児湯いじめ問題対策 専門家委員会	80	18.7
	428	116	27.1
	西都児湯いじめ問題調査委員会	52	96.3
	54	0	—
	西都児湯公平委員会	956	91.3
	1,047	524	50.0

● 水道事業会計 (単位：千円、%)

区分		収入	支出
収益的収支	予算額	590,831	546,031
	執行額	237,477	91,588
	執行率	40.2	16.8
資本的収支	予算額	170,286	415,999
	執行額	40,137	70,377
	執行率	23.6	16.9

● 簡易水道事業会計 (単位：千円、%)

区分		収入	支出
収益的収支	予算額	37,978	37,978
	執行額	15,615	4,807
	執行率	41.1	12.7
資本的収支	予算額	4,321	6,584
	執行額	2,160	2,256
	執行率	50.0	34.3

● 公共下水道事業会計 (単位：千円、%)

区分		収入	支出
収益的収支	予算額	642,525	642,525
	執行額	264,970	88,203
	執行率	41.2	13.7
資本的収支	予算額	1,512,157	1,740,094
	執行額	120,421	183,911
	執行率	8.0	10.6

● 農業集落排水事業会計 (単位：千円、%)

区分		収入	支出
収益的収支	予算額	106,816	106,816
	執行額	35,651	13,918
	執行率	33.4	13.0
資本的収支	予算額	70,010	101,238
	執行額	15,200	27,016
	執行率	21.7	26.7

会計区分の説明	
一般会計	：市の業務において中心となる会計
特別会計	：国民健康保険や介護保険など特定の事業に用いる会計
普通会計	：一般会計と市営住宅事業特別会計などを合算した会計

● 水道事業会計 (単位：千円)

区分		決算額
収益的収支	収 入	610,737
	支 出	504,977
	収入支出差引額	105,760
資本的収支	収 入	87,426
	支 出	288,419
	収入支出差引額	△ 200,993

● 簡易水道事業会計 (単位：千円)

区分		決算額
収益的収支	収 入	36,134
	支 出	33,772
	収入支出差引額	2,362
資本的収支	収 入	18,546
	支 出	27,929
	収入支出差引額	△ 9,383

● 公共下水道事業会計 (単位：千円)

区分		決算額
収益的収支	収 入	626,800
	支 出	606,160
	収入支出差引額	20,640
資本的収支	収 入	344,269
	支 出	574,238
	収入支出差引額	△ 229,969

● 農業集落排水事業会計 (単位：千円)

区分		決算額
収益的収支	収 入	109,859
	支 出	101,353
	収入支出差引額	8,506
資本的収支	収 入	31,340
	支 出	63,112
	収入支出差引額	△ 31,772

※上記4会計（水道事業会計・簡易水道事業会計・公共下水道事業会計・農業集落排水事業会計）の資本的収支の収入支出差引額（不足分）については、損益勘定留保資金などで補てんしました。

● 市債の現在高（普通会計）

令和6年度末現在高	114億2,288万4千円
うち臨時財政対策債	41億8,008万1千円
市民1人当たり	42万7千円

※臨時財政対策債とは、地方交付税の不足分を補てんする市債です。償還に要する費用は、後年度の交付税で措置されます。

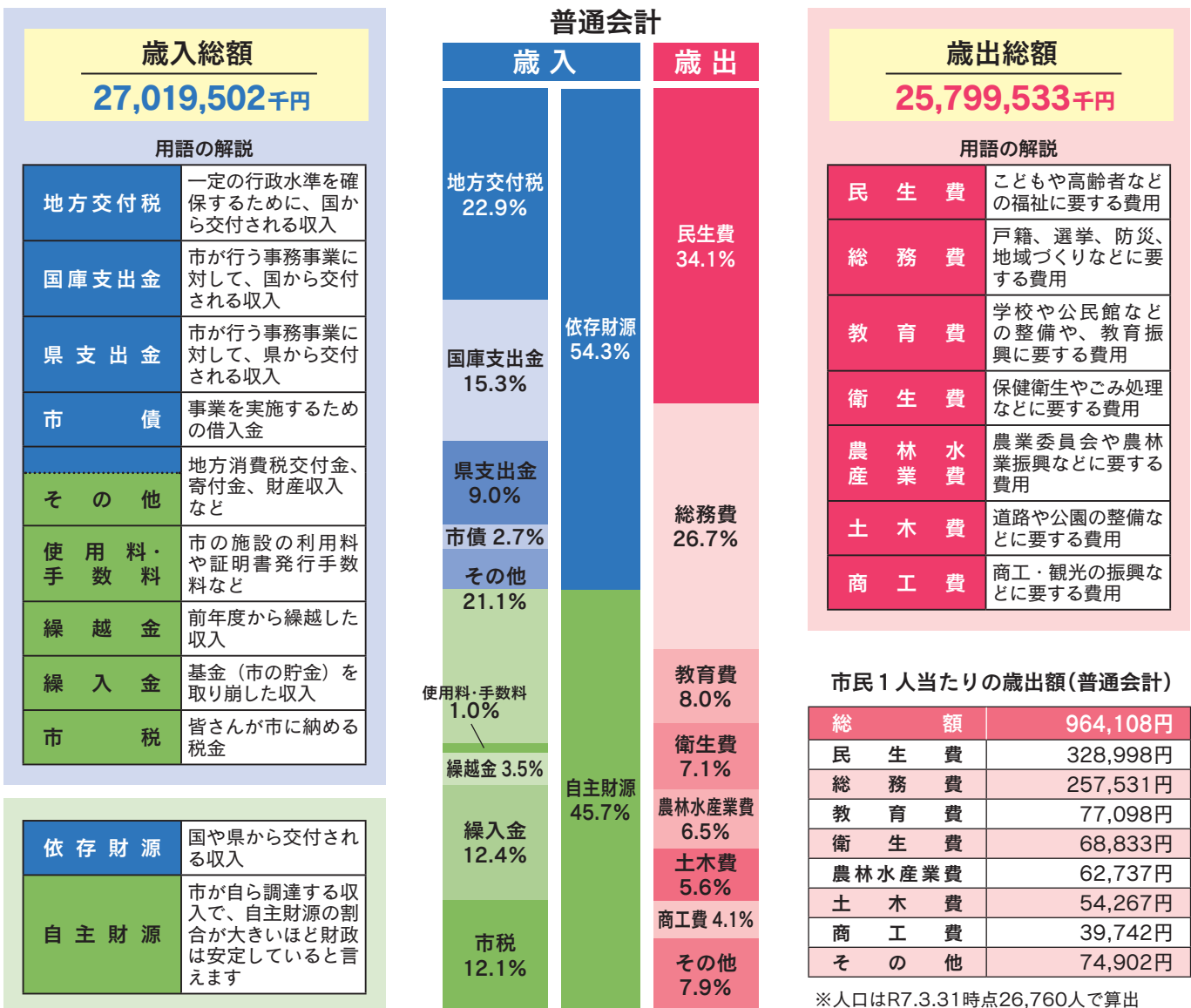
市の財政状況をお知らせします

市では皆さんの日常生活に関係のある財政状況を年2回公表しています。  
今回は、令和6年度決算と令和7年度上半期（4月～9月）の収支の状況をお知らせします。

令和6年度 決算状況

● 一般会計および特別会計 (単位：千円)

会計別		歳入決算額	歳出決算額	歳入歳出差引額
一般会計		26,877,318	25,666,064	1,211,254
特別会計	国民健康保険事業	4,558,720	4,430,395	128,325
	市営住宅事業	158,097	149,974	8,123
	介護保険事業	4,302,589	4,156,684	145,905
	西都市西米良村介護認定審査会	7,546	7,546	0
	西都児湯障害認定審査会	11,483	11,060	423
	後期高齢者医療	589,386	578,198	11,188
	西都児湯いじめ問題対策専門家委員会	91	81	10
	西都児湯いじめ問題調査委員会	70	53	17
	西都児湯公平委員会	772	630	142
	計	9,628,754	9,334,621	294,133
合計		36,506,072	35,000,685	1,505,387



※人口はR7.3.31時点26,760人で算出





妻高校で英検対策特別講座を開催



本市では、市内中学生の英語力向上を目的に、宮崎国際大学や妻高校と連携して英検対策特別講座を実施しています。11月1日（土）に妻高校で行われた講座では、英検3級の二次試験を控えた中学生34人が、妻高校生が試験官を務める模擬面接に挑戦。普段と異なる雰囲気緊張しながらも、真剣に取り組む姿が見られました。



宝くじ助成金で自治公民館備品を整備



大口川自治公民館では、座卓、座椅子、冷蔵庫、テーブルコンロ、ポータブル放送機器、テレビ、背負刈払機、物置などを整備しました。これは自治総合センターが宝くじの社会貢献広報事業の一環として実施する「コミュニティ助成事業」を活用したものです。この事業は、コミュニティ活動に必要な備品や施設の整備などを助成し活動の充実を図るもので、地域社会の健全な発展と住民福祉の向上を目的としています。



2026 日本遺産フェス本県で開催決定



10月25日に岡山県倉敷市で開催された令和7年度日本遺産連盟総会において、「（仮称）日本遺産フェスティバル in 南国宮崎」の開催が正式に承認されました。来年11月7、8日にシーガイアコンベンションセンターをメイン会場として開催予定で、全国の104の日本遺産が本県に一堂に集まる大きなイベントです。



11月9日～15日の全国火災予防運動に合わせて啓発活動を実施



火災予防を呼びかけるため、消防本部と西都市消防団の車両10台で市内を回りながら防火パレードを行いました。また、女性消防団員6人が市内商業施設の店頭で、防火啓発品を配布しました。

空気が乾燥する季節です。火の取り扱いには十分に気を付けましょう。



九州防衛局による住民説明会

10/24

ステルス戦闘機 F-35B について住民説明会が開催されました



九州防衛局主催で新田原基地に配備されたステルス戦闘機 F-35B について住民説明会が開催され、今年春に開催した住民説明会の意見・要望を受けての、訓練内容の変更など地元への負担軽減策の説明が行われました。

県立産業技術専門校で上棟式

10/24

木造建築科生が2階建て模擬家屋を設計・建築しました

木造建築科2年生のいぼしゆうと井星勇翔さんが1年時に設計し、今年度同科の2年生20人が建築した模擬家屋の上棟式が行われました。この後電気設備科や建築設備科の実習で使用されます。



宮崎県高校駅伝競走大会

10/25

小林高校が4年連続のアベック優勝を果たしました



県高校駅伝競走大会が市役所を発着点とする宮崎県高体連駅伝コースで開催され、男女ともに小林高校が優勝。本市からは妻高校男子が高鍋農業、宮崎南、佐土原高校と合同で出場しました。



窓口業務職員 防犯対策訓練を実施

10月24日、市役所1階の税務課窓口で、西都警察署職員2人を講師に迎え、窓口業務職員を対象とした防犯対策訓練を実施しました。職員約40人が参加し、護身術や刺殺の効果的な使い方のほか、事例を想定した対応について研修しました。



さいとマチナカマルシェ

10/12、11/9

“季節を楽しみ、明日の暮らしを作る”をコンセプトに開催

※12月マルシェは14ページに詳細を掲載。



毎月第2日曜日に開催中のさいとマチナカマルシェ。10月は「相棒と秋のピクニック DAY」、11月は「本、コーヒーと秋の過ごし方」をテーマに、訪れた人々は秋のひと時を楽しみました。

サツマイモの収穫体験

10/16

大きく立派に育ったサツマイモ みんなでなかよく食べたかな？

認定こども園あさひ幼稚園の園児が5月に植えたサツマイモの収穫体験を行いました。土の中から現れた大きなイモを手にした園児から歓声があがりました。



第39回 働く婦人の家利用者友の会秋まつり

10/16～19

会員による舞台発表や、絵画・俳句・手芸作品などの作品展示が行われました



働く婦人の家利用者友の会が秋まつりを開催しました。全26講座の講座生延べ400人が1年間の成果として音楽やダンスのステージ発表や講座で制作した絵画などの作品を披露しました。

台湾国際教育旅行視察団が訪問

10/22

台湾の高校の校長先生方に本市の農家民泊をPRしました



県観光協会が主催する国際教育旅行の誘致活動の一環として、日本の高校にあたる台湾の高級中学の校長など5人が本市を訪問。市グリーン・ツーリズム研究会で農家民泊を体験しました。

広告

トラクター・重機・トラック・農機具  
古くても、壊れてても、不動車でも

どこよりも 高く買い取る  
TEL:0986-77-9092

見積り無料  
どこでも  
かけつけます！

ことを目指  
しています！！

広報誌を見て、ご連絡  
下さった方へ粗品、又は  
買取額10%UP致します。



農機具高価買取専門店  
アヴァンティ

〒885-1105 宮崎県都城市丸谷町2107  
古物商許可 第951040015111号  
携帯:080-3375-9750  
FAX:0986-77-9092  
https://kaitorimiyazaki.jimdo.com

※この欄は広告です。掲載されている広告の内容などのお問い合わせは、直接広告主へお願いします。



紙面で紹介してほしい市民（小学生以上）・団体の情報がありましたら、総務課 秘書広報係までお知らせください。  
TEL：35-3001 メール：koho@city.saito.lg.jp

ちいさな  
**美**  
術館

みつあみをすることと、おり紙でハートを作ったよ♪



はぎわら ちひろさん（6歳）

作品『ネコのお面となわとび』  
あいいく幼稚園



11月5日

株式会社真栄

こもり ひでみ  
小森 英見  
代表取締役社長



みやぎん CSR 型私募債<sup>\*</sup>を活用して本市に寄付をいただきました。

<sup>\*</sup> CSR 型私募債：企業の社会貢献活動など、CSR（社会的責任）活動への貢献を応援するために金融機関で取り扱われる私募債

11月6日

米良電機産業  
株式会社

めら みつよし  
米良 充由  
代表取締役社長



企業版ふるさと納税<sup>\*</sup>を活用し、本市に寄付をいただきました。

<sup>\*</sup> 企業版ふるさと納税：国が認定した地方公共団体の地方創生プロジェクトに企業が寄付を行うと税負担が軽減される制度

輝  
ラリ！  
西都っ子

妻北小1年生  
さこんかりん  
左近佳鈴さん  
フルコンタクト空手  
で全国大会へ



6月の宮崎大会での優勝と、12月に大阪府で開催されるオープントーナメント全国空手道選手権大会への出場を報告しました。

小学生バドミントン  
選手権大会で  
九州大会へ出場



（写真左から）妻北小4年生の安達匡さん（シングルス）と、三財小5年生の菊池勇介さん、弓削佑夢さん（ダブルス）が、10月に大分県で開催された九州大会への出場を報告しました。

妻高校弓道部と吹奏楽部 九州大会へ出場



九州高等学校弓道新人選手権大会 個人の部

2年生 宮本恵実さん

九州高等学校総合文化祭沖縄大会吹奏楽部門

全九州高等学校総合文化祭沖縄大会吹奏楽部門大会

2年生：南園七音さん、池田唯花さん、今井ゆきみさん、清水さん、押野杏里さん、岩元眞歩さん、大田伶さん、倉元萌衣さん

1年生：大西悠天さん、河野育海さん、田中綾乃さん、佐藤朱莉さん、廣重穂夏さん、青山心さん、荒川花心さん、上野瑠華さん、橋口祢音さん、永崎杏梨さん、松崎芽依さん、永友ひなのさん

あなたも地域づくり協議会で活動しませんか？

東米良地域づくり協議会 ☎ 32-0450

カーによるオリジナルジビエと大変喜ばれました。昼食には、米良のキッチンから希望者のみで行い、参加者を希望者のみで行い、参加者と大変喜ばれました。

東米良地区

地域の情報



東米良地域づくり協議会  
中部実行委員会  
なかたけ つとむ  
中武 勉 委員長

サンドやゆずスカッシュ、肉の炭火焼など多数販売もあり、盛会裏に終了することができました。

中部実行委員会では、その他にも踊庭の祭りや診療所交流会などの地域イベントを無事に実施し、今後も地域活性化を目指した新たな企画を検討しています。

過疎化が進むなか少人数ではありますが、来年春には第2回一ツ瀬ダム見学会を開催予定です。大自然の中でその雄大なダムをぜひ堪能ください。



小学生  
の  
作文



都於郡小学校 6年  
へぐり しりゅう  
平郡 志龍 さん

題名 『みんなに感謝』

今年の運動会は、団長を任されたので、結団式や練習のたびにきん張していました。でも練習を重ねていくうちに、少しずつなれてきました。また、大きい声を出したり、困っている人に声をかけたり、進んで指示を出したりすることを心がけました。初めはうまくできなかったけど、だんだんできるようになりました。

ぼくがうれしかったことは、ぼくの声がかれてしまったときに、リーダーの人たちが代わりに声をたくさん出してくれたことです。そのおかげで、どんどん団がもり上がりました。特に副団長のみれいさんががんばってくれました。ぼくより声を出して、団のみんなに指示をしてくれました。リーダーのみんな、そして、団のみんなに感謝しています。

団長をしているときに気を付けていた「みんなを思いやる気持ち」と「感謝の心」をこれからも大切にしていきたいです。

宮崎県内の外構工事・エクステリアなら

# 株式会社ユウエス

〒881-0002 宮崎県西都市大字黒生野1760-7  
TEL：0983-32-7118  
FAX：0983-32-7730  
MOBILE：080-4442-1822

外構工事 エクステリア工事 土工事 水道工事 車庫周り工事

外構HP

1 至西都市街地  
セブンイレブン  
219  
バス停 黒生野  
西部IC  
4  
至宮崎市

※この欄は広告です。掲載されている広告の内容などのお問い合わせは、直接広告主へお願いします。



# 修ちゃんレポート vol.9

市民の皆さんへ、押川市長の日々の公務の一部を、写真とともにお届けします！



南朝の拠点であった吉野山と深い関わりのある銀鏡神楽が、奈良県吉野町の吉水神社で奉納されました。全国から多くの方が参列され、神楽の美しさに感動されていました。これを機に、吉野町と交流を深めていきたいです。

#銀鏡神楽 #映画「銀鏡 SHIROMI」  
#赤坂友昭 監督 #中井章太 吉野町長



日本遺産フェスティバル in 倉敷での日本遺産連盟総会で、令和8年度の会長を拝命。来年の古墳まつりの時期に、全国104カ所の日本遺産関係者が西都市、宮崎市、新富町、高鍋町に集合します。市民の皆さまと一緒に盛り上げていきたいと思っています。

#古代人のモニュメント #台地に絵を描く  
#南国宮崎の古墳景観 #日本遺産

## 案内 個人事業主の皆さまへ 給与支払報告書および 総括表の提出について

法人・個人を問わず、従業員など（専従者や雇い人、アルバイトなどを含む）に給与などを支払っている事業主の皆さまは給与支払報告書の提出が必要です。本市への提出は、12月上旬に送付する総括表と併せてご提出をお願いします。

■期限 令和8年2月2日（月）提出方法

持参、郵送もしくは電子申告（エルタックス）にてご提出ください。FAXやメールでの受け付けはできません。

■提出先・問い合わせ 税務課 市民税係 ☎ 32・1009

## 募集 第5期 西都市創業等 支援事業補助金について

本市では、新たに創業する方や事業を引き継ぎ、新事業・新分野に挑戦する方に対して、補助金を交付します。対象要件など、詳しくは市ホームページからご確認ください。補助金の交付決定を行う前に事業に着手している場合は、補助対象外となりますので、申請前に必ず一般社団法人まちづくり西都KOKOKARAへご相談ください。

■補助申請の募集期間 12月1日（月）～26日（金）

■問い合わせ（一社）まちづくり西都KOKOKARA ※土日・祝日も営業。

☎ 32・6242

## 案内 令和8年西都市消防出初式

新春恒例の西都市消防出初式を開催します。市内の消防団全団員が参加する厳格な規律訓練や、消防団車両50台による勇壮なカラー放水を実施します。ぜひご覧ください。

■日時 令和8年1月11日（日）

8時から行進

■場所 山角

※雨天時は市民会館でアトラクションと表彰式を実施。

■問い合わせ 消防本部 警防課 ☎ 43・2466

## 案内 市広報紙の音声訳のご案内

市広報紙（抜粋記事）を音声訳したテープをご希望の方は、音声訳ボランティア「ひかり」（西都市ボランティアセンター）までご連絡ください。

☎ 43・3160



## 図書館だより

☎ 43-0584 ホームページ

12月の休館日：1日・8日・15日・22日・29～31



『図解眠れなくなるほど面白い胃と腸の話』 福原真一郎／著 日本文芸社  
食事など体に入れるものの入口である胃、消化吸収の要である腸、その本来の力を取り戻すために効果絶大な方法を専門家が解説。



『こどものための防災教室 過去の災害から学ぶ本』 今泉マユ子／著 理論社  
災害の体験談を掲載するなど被災地の避難体験プログラムを疑似体験することで、震災時のリアルな避難や、命を守るための選択について考える1冊。

## 12～1月の移動図書館車 巡回表

場 所	巡回計画日	巡回日
J A 都於郡支所	偶数月の第1水曜日	12月 3日（水）
J A 三財支所	年金支給日	12月 15日（月）
J A 三納支所	奇数月の第2火曜日	1月 13日（火）
J A 穂北支所	奇数月の第4木曜日	1月 22日（木）

※開館時間は9時～10時の1時間です。  
※天候などによっては、巡回が中止・変更になる場合があります。  
図書館ホームページでご確認ください。



アンケートに答えて  
プレゼントをもらっちゃおう♪  
（提供：有限会社えびす堂）

## 「有限会社えびす堂の商品券1000円分」を3人へ



今月のプレゼントは「有限会社えびす堂」で使える商品券1000円分です。本市の特産品のカラーピーマンを使用した「カラーピーマンパイ」は西都ピカイチ認証品です。この機会にぜひお召し上がりください！

## ▶アンケート（必ずご記入ください）

Q1. 今月号でよかった記事。Q2. 広報に関するご意見・ご感想・取り上げてほしい内容などがあればお聞かせください。

## ▶プレゼント応募方法

住所、氏名、年齢、電話番号を記入し、アンケートにお答えの上、以下の宛先までご応募ください。  
締切は12月31日（当日消印有効）  
※当選者には後日、当選通知はがきを送付しますので、店舗で賞品を受け取ってください。  
★二次元コードを読み取ると、簡単にメールで応募できます↑  
【宛先】〒881-8501 西都市聖陵町2-1 総務課  
広報担当 「プレゼントもらっちゃおう12月号」係



有限会社えびす堂 ☎ 43-1026

■住所／西都市有吉町2-49-1

■営業時間／9～18時 ■定休日／水曜

## 年末年始に関する市からのお知らせ

### 年末年始の市役所の業務について

市役所は12月27日（土）～1月4日（日）がお休みです。届出は市役所で受け付けますが、住民票などの証明書発行はできません。コンビニ交付もできませんのでご注意ください。

市内施設の休館日	
市立図書館	12/29（月）～1/3（土）
歴史民俗資料館・都於郡歴史館	12/28（日）～1/3（土）
公民館・地区館	12/29（月）～1/5（月）
市民会館	12/28（日）～1/4（日）
市文化ホール	12/28（日）～1/4（日）
市ふるさとハローワーク	12/27（土）～1/4（日）
児童館	12/27（土）午後～1/4（日）
つばさ館・ぶらむ	12/27（土）～1/4（日）
生きがい交流広場	12/28（日）～1/4（日）

## 年末年始のごみ収集について

年末年始のごみ収集は以下の通りです。

12月29日（月） 全地区の「燃やせるごみ」収集  
12月30日（火）～1月4日（日） 休み  
1月5日（月） 通常通りの収集開始

★粗大ごみ置き場のお休み★

12月31日（水）～1月3日（土）

【問い合わせ】生活環境課 ☎ 43-3485



## 防災訓練を兼ねた「にぎわいの会」

10/18



## 顔の見える関係でつながる 地域で助け合う工夫を凝らしています

都於郡町の地域住民約30人がJA都於郡支所の屋根付き駐車場で、防災訓練を兼ねた「にぎわいの会」を開催しました。参加者は口腔ケアの講話を受講した後、災害時を想定して各家庭から持ち寄った米や野菜、果物、卵、即席麺などで非常食を調理しました。停電にも対応できるように、卓上コンロや発電機で炊飯器を使用するなど手際よく調理し、1時間足らずでカレーをはじめとする数品の料理を完成させました。参加者は食事を楽しみながら、災害時の連絡手段としてのLINEグループ登録など、非常時にも役立つ情報を共有していました。



相談・その他

司法書士による消費生活無料相談 ※要予約

日時 12月2日(火) 13～16時  
※次回は1月6日(火)  
会場 市役所2階 201会議室  
予約・問い合わせ 生活環境課 ☎43-1589

人権・なやみごと相談所(無料)

日時 12月4日(木) 10～15時  
会場 市生きがい交流広場 2階  
問い合わせ 市民課 ☎43-1204

行政相談所(無料)

日時 12月11日(木) 10～12時  
※次回は1月8日(木)  
会場 市役所2階 201会議室  
問い合わせ 生活環境課 ☎43-1589

無料法律相談 ※要予約

日時 12月16日(火) 13時30分～16時  
会場 社会福祉協議会  
予約・問い合わせ 社会福祉協議会 ☎43-3160

出張年金相談 ※要予約

日時 12月18日(木) 10～12時、13～15時  
会場 市民課 年金係内(市役所1階1番窓口)  
予約・問い合わせ 高鍋年金事務所 ☎23-5111

県内一斉消毒の日～家畜防疫を徹底しましょう～

期日 12月20日(土) ※毎月20日  
問い合わせ 農林課 ☎32-1004

オレンジカフェ(認知症カフェ) ※要予約

期日 12月25日(木) 13時30分～15時  
会場 参加連絡時にお伝えします。  
申込先 市北地区地域包括支援センター☎32-9595  
市南地区地域包括支援センター☎41-0511

休日納税相談

日時 12月28日(日) 9～15時  
会場・問い合わせ 税務課 ☎32-1001

母子手帳交付

日時 毎週火曜 13時～13時30分  
会場 市保健センター1階  
問い合わせ こども家庭課 ☎35-3666

さいとカレンダー

休日在宅医

休日在宅医は変更になることがあります。  
事前に電話でご確認ください。

月	日	曜	病院名	主な診療科目 電話番号
12	7	日	児玉内科クリニック	内科 ☎43-1777
	14	日	すぎお医院	胃腸科・内科・肛門科 ☎41-1177
	21	日	黒木胃腸科医院 ※小学生以下の診療不可	内科・胃腸科 ☎43-1304
	28	日	こうの整形外科	整形外科 ☎43-2200
	29	月	富田医院	内科・循環器内科・小児科 ☎43-0178
	30	火	三財診療所	内科・整形外科 ☎44-5221
	31	水	大塚病院	形成外科・整形外科 ☎43-0016
1	1	木	鶴田病院	外科・整形外科・内科 ☎42-3711

まちなかギャラリー夢たまご ☎42-0027

■開館時間：10時～16時 ■休館日：月曜  
12/2(火)～12/7(日) シードオブレインボー作品展  
12/9(火)～14(日) 手づくりニット展  
12/16(火)～23(火) 福島 正吉 絵画展  
12/25(木)～1/5(月) 休館

市税などの納期のお知らせ

納期限＝12月25日(木) ※口座振替日は12月25日

- ◇固定資産税(3期)  
問い合わせ：税務課 納税管理係 ☎32-1001
- ◇国民健康保険税(6期)  
問い合わせ：健康ほけん課 国保係 ☎43-0378
- ◇介護保険料(6期)  
問い合わせ：健康ほけん課 介護保険係 ☎43-3024
- ◇後期高齢者医療保険料(6期)  
問い合わせ：健康ほけん課 高齢者医療係 ☎32-1002  
※口座振替やコンビニ払い、スマートフォン決済も利用  
できます。  
※納税に関する相談は随時受け付けています。

「日本最古の恋いるみ」開催のお知らせ

今年も12月20日(土)から2月8日(日)、あいそめ広場でイルミネーションが開催されます。20日の点灯式では、来場者も一緒に楽しめる参加型の演出を計画中です。皆さまぜひお立ち寄りください。

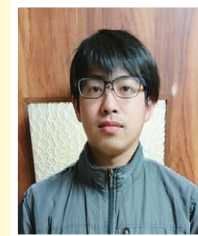
■点灯式プログラム(21日以降は18時に点灯します)  
16時～17時半 ワークショップ(ペンライト作り)  
17時半～イルミネーション点灯  
17時半～演奏、ダンス

※詳細はInstagram  
で確認できます▶



地域おこし協力隊 活動日記

こんにちは。地域おこし協力隊として東米良で活動している上米良隆杜です。  
年末が近づき、皆さまお忙しい日々をお過ごしのことと思います。私も引き続き忙しく活動しています。  
近況報告として、10月17、18日に奈良県吉野町の吉水神社(世界遺産)で銀鏡神楽を奉納してきました。17日は「星神楽」、18日は「清山・平指・西之宮・神送り」を後醍醐天皇の玉座の間で奉納しました。この奉納は、銀鏡神楽の映画を監督された赤阪監督と、吉野町の奉納実行委員会が主催されたもので、私も祝子として参加しました。貴重な体験をさせていただき、多く



地域おこし協力隊  
上米良 隆杜 さん



の参列者に銀鏡神楽を知っていただけてとても嬉しいです。  
11月22、23日には尾八重神楽があり、12月14、15日には銀鏡神楽の奉納があります。年末には尾八重キャンプ場で門松作りなどのイベントも予定されており、忙しい日々が続きます。  
自主企画では、10月に植えた白菜がそろそろ収穫時期を迎えます。来年に向けては、原木しいたけやいちご園の準備も進めています。  
残り1年少しとなりましたが、成果を上げられるよう頑張ります。皆さまもご自愛ください。

街中ににぎわいがあふれる日。

季節を楽しむさいとマチナカマルシェを定期開催。

このマルシェは、定期開催だからこそ、季節に合わせたテーマを設定しています。季節ごとの暮らしの楽しみ方を発信すること、市民の皆さんにとって毎月違った楽しみ方を、市外の方にはさまざまなテーマでアプローチすることで、幅広い客層の方が西都市を訪れてもらえるよう工夫を凝らしています。  
12月14日(日)午前10時～午後2時、西都市生きがい交流広場周辺で4回目のマルシェを開催します。12月のテーマは「小さな宝物がみつかるクリスマスマーケット」。冷たい空気に灯りが揺らぎ、商店街の通りにしごとの温もりが並び、宝物の

9月から毎月第2日曜日に西都市中心部で始まった「さいとマチナカマルシェ」。空き家や空き店舗が増えたエリアにぎわいを取り戻すことを目的に、弊社が西都市の委託を受け開催しています。また、市民の皆さんからも惜しまれつつも休止している「西都夜市」のように、イベントを定期開催してほしいという声も多く寄せられていたため、今回のマルシェは、そうしたご要望に応える形で実現することができました。

一般社団法人まちづくり  
西都 KOKOKARA  
西都市小野崎 1-55  
☎32-6242

営業時間／9:00～17:45  
定休日／なし

最新の活動状況  
はこちらから⇒



Q 詳細は、  
「さいとマチナカマルシェ」  
のInstagramを  
ご覧ください⇒



ようなお気に入りとお出合えるマルシェになる予定です。ショッピング以外にも、飲食ブースに加え、大人も子どもも楽しめるアドベントカレンダー作りなど、季節を彩るワークショップも登場。クリスマス気分を高めて、贈り物にも自分へのご褒美にもどうぞ。

今月の手話

「白菜」



①口を開き、歯を指差した右手人差し指の指先を左方に振る。



②指を開きやや広げて向き合わせた両手を上げて丸みを描く。

★毎週火曜日に講座開催中★  
18:30～19:30 中学生向け手話講座  
19:30～21:00 手話奉仕員養成講座  
■問い合わせ／福祉課 障害福祉係(☎43-1206)  
(撮影協力：西都手話サークル ひまわり)

KOKOKARA通信

人の動き

■人口 26,736 (－4) ■男 12,669 (＋3) ■女 14,067 (－7) ■世帯数 11,897 (＋29)  
■転入 82 ■転出 62 ■出生 10 ■死亡 34 ■高齢化率(65歳以上) 38.90%

令和7年  
11月1日現在